



MENNTASKÓLINN Á ÍSAFIRÐI

ÁRSSKÝRSLA 2013



Byggingar skólans 9. mars 2009. Talið frá vinstri: Íþróttahús, bóknámshús, heimavist og verknámshús.

EFNISYFIRLIT

INNGANGUR.....	3
HLUTVERK	3
SKIPULAG.....	3
Helstu viðburði í skólahaldinu.....	4
MARKMIÐ OG STEFNA.....	6
Framkvæmd Markmiða.....	6
Tímabundin verkefni og samstarf sem styðja við markmið skólans.....	7
UMBÓTAÁÆTLANIR OG EFTIRFYLGNI SJÁLFSMATSINS	9
INNBITUN NEMENDA	11
NEMENDAFJÖLDI, KENNSLUMAGN OG BROTTFALL.....	11
NÁMSFRAMBOÐ OG SKIPTING NEMA Á BRAUTIR.....	14
SKÓLABRAGUR	17
FABLAB	17
Skólakórinn.....	18
Félagslíf nemenda	18
Sólrishátíð og aðrar upptakomur.....	19
MÓTTAKA NÝNEMA.....	22
STARFSMANNAHALD	24
FORVARNARSTARF.....	26
Heilsueflandi framhaldsskóli	31
SKÓLAFUNDUR	32
AFREKSÍÞRÓTTIR	32
SKÓLINN FÆR RAFBÍL AÐ GJÖF	35
ERLEND SAMSKIPTI OG HEIMSÓKNIR.....	36
FJÁRMÁL OG REKSTUR	36
ÚTSKRIFT	37

INNGANGUR

Í ársskýrslu þessari er farið yfir þau verkefni sem Menntamálaráðuneytið og stjórnendur Menntaskólans á Ísafirði hafa gert samkomulag um og birtist í skólasamningi. Vinna við skólasamning milli Mennta- og menningamálaráðuneytis og Menntaskólans á Ísafirði fyrir næstu þrjú skólaárin er í sífelldri endurskoðun. Tveir skólasamningsfundir voru haldnir á árinu sá fyrri 8. mars og var hann haldinn í húsnæði ráðuneytisins en sá síðari 13. nóvember. Starfssemi skólans er lýst og áhersla lögð á framkvæmd markmiða ársins með birtingu tölulegra upplýsinga og samanburði við skólastarfið nokkur ár á undan.

HLUTVERK

Menntaskólinn á Ísafirði starfar samkvæmt lögum um framhaldsskóla nr. 92/2008, með síðari breytingum og reglugerðum sem settar eru með stoð í þeim. Hlutverk framhaldsskóla er tilgreint í 2. gr. laga nr. 92/2008 og skal starfsemi MÍ þjóna því.

Hlutverk MÍ er að bjóða upp á fjölbreytt nám þar sem bæði er tekið mið af þörfum einstaklingsins og samfélagsins og því er lögð rík áhersla á samstarf við stofnanir og fyrirtæki á heimaslóðum skólans. Boðið er upp á nám á verk- og starfsnámsbrautum, bóknám til stúdentsprófs og nám á starfsbraut fyrir fatlaða nemendur.

Í fámennu samfélagi sem býr við landfræðilega einangrun er mikilvægt að hlutverk skólans taki einnig mið af þörfum samfélagsins. Menntaskólinn á Ísafirði er eini framhaldsskólinn á Vestfjörðum og það er skólanum því kappsmál að geta boðið upp á gott og fjölbreytt nám bæði á bóknámsbrautum og á starfsnámsbrautum. Skólinn stuðlar að alhliða þroska nemenda og menntun í samræmi við 2. gr. laga nr. 92/2008 um framhaldsskóla. Í skólastarfinu skal búa nemendur undir störf og frekara nám, efla með þeim ábyrgðarkennd og víðsýni, þjálfva þá í öguðum vinnubrögðum, kenna þeim að njóta menningarlegra verðmæta og hvetja þá til stöðugrar þekkingarleitar. Í skólanámskrá mótast skólinn stefnu sína og markmið skólastarfsins, skipulag skólans og reglur, námsbrautir og áfangalýsingar.

SKIPULAG

Skipulag yfirstjórnar skólans skv. 1. grein reglugerðar um starfslið og skipulag framhaldsskóla nr. 1100/2007 er skilgreint í skólasamningi menntamálaráðuneytis og skólans. Skólanámskrá er stöðugt í endurskoðun fyrir hvert skólaár og vistuð á heimasíðu skólans <http://www.misa.is/skolanamsskra/>. Skipulag skólans hefur verið nær óbreytt í allmörg ár. Skólinn hefur bundið áfangakerfi sem þýðir að flestir áfangar eru annaðhvort í boði á haustönn eða á vorönn, örfáir áfangar eru í boði báðar annir og sumir áfangar eru einungis í boði annað hvert skólaár. Með þessu fyrirkomulagi næst fram hámarksnýting í hópa. Út af þessu var þó brugðið frá haustönn 2004 til haustannar 2006 en þá voru flestir bóklegir áfangar í boði báðar annir. Áfangakerfið gerir nemendum kleift að hafa áhrif á námshraða sinn og kjósa margir nemendur að hraða námi sínu en öðrum hentar að fara hægar yfir. Skólaárið skiptist í tvær annir. Hvorri önn lýkur með jafn mikilvægu lokamati í hverjum áfanga. Skólaárið er nú skilgreint samkvæmt lögum frá 22. ágúst til 31. maí. Skólinn stefnir að því að því að minnka vægi lokaprófa og auka leiðsagnarmat enn frekar.

HELSTU VIÐBURÐI Í SKÓLAHALDINU

Vorönn 2013

	Janúar		Febrúar		Mars		Apríl		Maí
1		1		1		1	Annar í páskum	1	1.maí
2		2		2		2	Páskafri	2	
3		3	Vika 6	3	Vika 10	3		3	Dimission
4		4		4	Sólrisinguvika	4	Lotumat 2	4	
5		5		5	Sólrisinguvika	5		5	Vika 19
6	Vika 2	6		6	Sólrisinguvika/gróskud	6		6	Vorpróf
7		7	Lotumat 1	7	Sólrisinguvika/gróskud	7	Vika 15	7	Vorpróf
8		8	Árshátíð NMÍ	8	Sólrisinguvika/gróskud	8		8	Vorpróf
9		9		9		9		9	Uppstigningardagur
10		10	Vika 7	10	Vika 11	10		10	Vorpróf
11		11		11		11		11	Vorpróf
12		12		12		12		12	Vika 20
13	Vika 3	13		13		13		13	Vorpróf
14		14		14		14	Vika 16	14	Vorpróf
15		15		15		15		15	Vorpróf
16		16		16		16		16	Vorpróf
17		17	Vika 8	17	Vika 12	17		17	Vorpróf
18		18		18		18		18	
19		19		19		19		19	Vika 21
20	Vika 4	20		20		20		20	Annar í hvítasunnu
21		21		21	Valdagur	21	Vika 17	21	Endurtekt- / Sjúkrpróf
22		22		22		22		22	Endurtekt- / Sjúkrpróf
23		23		23		23		23	Prófsýning
24		24	Vika 9	24	Pálmásunnudagur	24		24	Skiladagur
25		25		25	Páskafri	25	Sumardagurinn 1.	25	Útskrift/Skólaslit
26		26		26	Páskafri	26		26	Vika 22
27	Vika 5	27		27	Páskafri	27		27	Starfsdagur
28		28		28	Skirdagur	28	Vika 18	28	Starfsdagur
29				29	Föstudagurinn langi	29		29	
30				30		30		30	
31				31	Páskadagur			31	
ke.d	20		20		16		19		2
									77 Kennsludagar
									15 Prófadarar o.fl
									92 Samtals
									145 Kennsludagar alls
									175 Alls á skólaárinu

Haustönn 2013

	Ágúst	September	Október	Nóvember	Desember
1		1 Vika 36	1	1	1 Vika 49
2		2	2	2	2
3		3	3	3 Vika 45	3
4	Vika 32	4	4	4	4
5	Friðagur versl.	5	5	5	5
6		6	6 Vika 41	6 Lotumat 2	6
7		7	7	7	7
8		8 Vika 37	8	8	8 Vika 50
9		9	9	9	9 Námsmat
10		10	10	10 Vika 46	10 Námsmat
11	Vika 33	11	11	11	11 Námsmat
12		12	12	12	12 Námsmat
13		13	13 Vika 42	13	13 Námsmat
14		14	14	14	
15		15 Vika 38	15	15 Söngkeppni NMÍ	15 Vika 51
16		16	16	16	16 Námsmat
17		17	17	17 Vika 47	17 Námsmat
18	Vika 34	18	18 Löng helgi	18	18 Námsmat
19		19	19	19	19 Skiladagur
20	Starfsdagur	20	20 Vika 43	20	20 Útskrift
21	Starfsdagur	21	21 Löng helgi	21	21
22	Skólasetning	22 Vika 39	22	22	22
23		23	23 Valdagur	23	23 Þorláksmessa
24		24	24	24 Vika 48	24 Aðfangadagur
25	Vika 35	25 Lotumat 1	25	25	25 Jóladagur
26		26	26	26	26 Annar íjólum
27		27	27 Vika 44	27	27
28	Busavígsla	28	28	28	28
29	Nýnemaferð	29 Vika 40	29	29 1. des fagnaður	29 Vika 1
30	Busaball	30	30	30	30
31			31		31 Gamlársdagur
				83 Kennsludagar	
				9 Prófdagar	
				92 Samtals	

Athygli er vakin á því að kennsludagar eru mun fleiri en verið hefur á kostnað prófdaga. Ástæðan er samþykkt kennarafundar á haustönn 2012 og svo aftur í apríl 2013 að fylgja eftir breyttum áherslum í námsmati og kennsluháttum. Námsmat fór nú fram í þrem lotum á önn. Á haustönn var kennt viku lengra en venjulega eða fram til 6. desember. Vegna þessara breytinga voru kennarar sammála um að nota heitið námsmatsdagur yfir það sem áður var kallað annarpróf eða jólapróf. Á þessum dögum voru lokapróf í þremur áföngum af 96 bóknáms- og verknámsgreinum utan íþróttá- og starfsbrautargreina. Í öðrum áföngum voru hlutapróf eða nemendur skiluðu verkefnum og ritgerðum. Lokamat í áföngum fengu 278 nemar.

MARKMIÐ OG STEFNA

Menntaskólinn á Ísafirði er fjölbrautaskóli og starfar samkvæmt lögum um framhaldsskóla nr. 92 frá 2008. Samkvæmt lögum um framhaldsskóla er hlutverk framhaldsskóla landsins margþætt. Þeir skulu m.a. stuðla að alhliða þroska allra nemenda, búa þá undir störf í atvinnulífinu og frekara nám, efla ábyrgðarkennd, víðsýni, frumkvæði, sjálfstraust og umburðarlyndi nemenda, kenna þeim að njóta menningarlegra verðmæta og hvetja þá til stöðugrar þekkingarleitar (sbr. lög nr. 80/1996). Þessi lagaákvæði sem og gildi MÍ sem eru metnaður, víðsýni, virðing, árangur hafa nemendur og starfsfólk skólans að leiðarljósi við vinnu sína. Á þeim grundvallast jafnframt markmið skólastarfsins. Hlutverk Menntaskólans á Ísafirði er einnig að bjóða upp á fjölbreytt nám þar sem bæði er tekið mið af þörfum einstaklingsins og samfélagsins.

FRAMKVÆMD MARKMIÐA

Skólinn gerir samning við Mennta- og menningarmálaráðuneyti ár hvert þar sem fram kemur hvernig skólinn rækir lögbindið hlutverk sitt. Í viðauka með skólasamningi, dagsettur í febrúar 2013, koma fram markmið skólans til næstu ára og einstök markmið fyrir næsta skólaár. Einnig eru þar tilgreind sérstök tímabundin verkefni sem skólinn vinnur að í þágu einstakra markmiða, enda falla þau innan tímabils samningsins.

Hér verður gert grein fyrir þessum markmiðum og hvernig tókst il að ná þeim:

1. Hlutfall nýnema af norðanverðum Vestfjörðum haldist áfram hátt á samningstímanum og fari ekki undir 92%. Þessu markmiði verði náð með: Skipulögðum heimsóknum grunnskólanema af svæðinu í MÍ á vorönnum 2013 og 2014. Endurnýjun kynningarbæklings um skólann sem vistaður er á heimasíðunni.

Náms- og starfsráðgjafar heimsóttu alla grunnskóla á norðanverðum Vestfjörðum á vorönn 2013. Ekki náðist að endurnýja kynningarbækling skólans en á kennarafundi við upphaf haustannar 2013 var ákveðið að fá nokkra kennara og nemendur til að vinna að þessu verkefni og bauð Friðrik Hagalín Smáráson sig fram sem verkefnisstjóra. Við lok haustannar var byrjað að gera kynningarmyndband um skólann og stefnt að því að það yrði tilbúið í lok febrúar 2014.

2. Að hlutfall nemenda sem líður vel í skólanum verði ekki undir 80% á vorönn 2013 og ekki undir 85% á vorönn 2014. Að hlutfall þeirra nemenda sem hafa jákvætt viðhorf gagnvart skólanum fari ekki undir 85% frá vorönn 2014. Þessu markmiði verði náð með því að fylgja áfram áætlun um markvissa námsráðgjöf ásamt því að vinna áfram að bættum kennsluháttum og leiðsagnarmati í anda grunnþátta nýrrar aðalnámskrár.

Áfram var unnið að þessu markmiði. Á undanförunum árum hefur skólinn keypt niðurstöður könnunar á högum og líðan nemenda í skólanum frá Rannsóknunum og greiningu. Úr niðurstöðunum má lesa að nemendum í MÍ líði jafn vel eða betur en landsmeðaltal segir til um. Þó hefur komið fram í síðustu tveimur könnunum að stúlkur á framhaldsskólaaldri skera sig úr hvað varðar vissa þætti. Þeim líður ekki nógu vel og telja sig vera of þungar. Á haustönn 2012 var stúlkum í skólanum boðið að sækja námskeið í sjálfsstyrkingu. Einnig er skólinn þátttakandi í verkefninu „Heilsueflandi framhaldsskóli“ og á öðru ári verkefnisins veturinn 2012-2013 var áherslan lögð á hreyfingu. Af ýmsum ástæðum tókst ekki sem skyldi að sinna því verkefni síðastliðinn vetur. Skipta þurfti um verkefnisstjóra á miðjum vetri og það varð til þess að minna varð úr vinnu við það en ætlað hafði verið í upphafi. Vonir standa til að á þessu skólaári 2013-14, og er helgað geðrækt, takist betur til hvað þetta varðar.

3. Að brotthvarf nemenda úr skólanum á árunum 2013 og 2014 haldist áfram lágt og fari ekki upp fyrir 5% miðað við fjölda skráðra námseininga 15. október og 15. febrúar hvert ár. Þessu markmiði verði náð með því að sinna áfram markvissri námsráðgjöf og að í sem flestum áföngum verði leiðsagnarmat í kennslu.

Þessu markmiði var náð og verður gerð grein fyrir því síðar.

4. Að auka vægi leiðsagnarmats í kennslu þannig að í öllum áföngum verði leiðsagnarmat frá og með vorönn 2014.

Vel gengur að vinna með leiðsagnarmatið í skólanum og verður árangur að starfinu metinn með reglubundnum hætti á næstu önnum. Vegna niðurskurðar undanfarin misseri hefur áföngum í dagskóla verið fækkað og hópar stækkaðir. Það gerir vinnu við leiðsagnarmat í kennslu og þróun þess erfiðari en ella og hefur áhrif á námsframboð. Það mun svo væntanlega ýta enn frekar undir brotflutning og fækkun ársnemenda. Sjálfsmatsnefndin skipulagði áfangakönnun sem lögð var fyrir nemendur í lok haustannar 2012 og í lok vorannar 2013. Fjallað er um niðurstöður þessara kannana í sjálfsmatsskýrslu 2012-13.

TÍMABUNDIN VERKEFNI OG SAMSTARF SEM STYÐJA VIÐ MARKMIÐ SKÓLANS

Tímabundin verkefni sem styðja við markmið skólans voru sett fram í viðauka skólasamnings.

Unnið var áfram að gerð brauta- og áfangalýsingar í samræmi við aðalnámskrá 2011. Stefnt er að því að allar brautir verði með nýju sniði frá og með hausti 2015. Námsbrautir í tilraunakennslu verði jafnóðum settar í námskrárgrunn.

Námskrárstjóri starfar að innleiðingu nýrrar námskrár í samráði við stjórnendur, sviðstjóra og kennara. Leiðsagnarmat og breyttir kennsluhættir voru efst á baugi sl. vetur svo og vinna við þróun Framhaldsskólabrautar. Vinna við námskrárgerð var sett í markvissari farveg við upphaf haustannar 2013 og munaði mestu um styrk, 2,5 Mkr, frá ráðuneyti í þetta verkefni. Stofnaður var þriggja manna stýrihópur við upphaf haustannar. Markmið hópsins er að koma með nýjar áherslur við skipulagningu námsbrauta og áfanga og leiða námskrávinna í skólanum með aðstoð sviðsstjóra og kennara. Stýrihópurinn hefur haldið nokkra fundi bæði með öllum kennurum og einnig með sviðstjórum. Á kennarafundi 30. október gerði stýrihópurinn grein fyrir námskrárvinnunni. Um þessa vinnu verður greint nánar frá í sjálfsmatsskýrslu 2013-14.

Lokið var við að þróa stutta námsbraut í hlífðargassuðu í samstarfi við Fræðslumiðstöð Vestfjarða og 3X-Technology á Ísafirði. Stefnt var að því að kennsla á brautinni verði í boði frá og með skólaárinu 2013-2014.

Greinargerð um verkefnið var send ráðuneytinu 1. mars 2013. Í framhaldi af gerð námsbrautar í hlífðargassuðu í samstafi við Fræðslumiðstöð Vestfjarða og 3X-Technology hefur Menntamálaráðuneytið veitt Fræðslumiðstöð Vestfjarða styrk að upphæð 3,5 Mkr til kennslu í hlífðargassuðu en sú kennsla mun væntanlega hefjast í byrjun næsta árs.

Unnið var áfram að þróun námsbrautar fyrir þá nemendur sem hafa ekki fullnægjandi árangur í kjarnagreinum.

Styrkur að fjárhæð kr 1.580.000 var veittur árið 2012 til að þróa framhaldsskólabrautar í samstafi við Fjölbrautaskóla Norðurlands vestra, Verkmenntaskóla Austurlands og Framhaldsskólans í Vestmannaeyjum um námskrágerð og innleiðingu framhaldsskólalaganna. Greinargerð ásamt fylgigögnum var sent til ráðuneytisins 3. september 2013.

Námsframboð í sköpun og tæknigreinum á skólaárinu 2013-2014 var aukið eins og stefnt var að. Á haustönn var einn áfangi í boði í þjóðbúningasaumi. Boðið var upp á sérstakan forritunaráfanga í tengslum við Fab-Lab. Menntaskólinn, Ísafjarðarbær og Bolungarvíkurkaupstaður ásamt Nýsköpunarmiðstöð Íslands, kemur að rekstri nýsköpunarmiðju (Fab Lab) í húsnaði skólans og leggur skólinn m.a. til tækjabúnað og húsnaði. Samningur um þetta samstarf gildir til 1. maí 2014. Unnið er að því að fá fleiri aðila inn í þetta samstarf m.a. með því að auka þátttöku grunnskólanema á svæðinu.

1. Áfram er unnið að auknum gæðum kennslu með því að hvetja kennara til endurmenntunar. Ekki tókst að fá námskeið um grunnþætti menntunnar eins og stjórnendur stefndu að. Þess í stað var áhersla lögð á umræður um skapandi skólastarf og bætt námsmat bæði á starfsdögum og á kennarafundum.

Þann 5. febrúar barst Menntaskólanum á Ísafirði tilkynning frá Mennta- og menningarmálaráðuneyti um styrkveitingu að fjárhæð kr. 1.600.000 til að þróa nám fyrir samfélagstúlka í samstarfi við Fjölbrautarskólann í Breiðholti og Fjölmenningarsetur. Stöðuskýrsla um verkefnið var send til ráðuneytisins 1. nóvember 2013.

Menntaskólinn á Ísafirði hefur nú gerst aðili að Fjarmenntaskólanum en að honum standa 8 landsbyggðarskólar sem eru auk MÍ: Fjölbrautaskóli Snæfellinga, Fjölbrautaskóli Norðurlands vestra, Menntaskólinn á Tröllaskaga, Framhaldsskólinn á Húsavík, Menntaskólinn á Egilsstöðum, Verkmenntaskóli Austurlands og Framhaldsskólinn í Austur-Skaftafellssýslu. Sérstök heimasíða fjarmenntaskólinn.is veitir allar upplýsingar um námsframboð og fyrirkomulag. Með þessu samstarfi opnast leiðir fyrri skólann til að veita nemendum aukið námsframboð. Vakin er athygli nemenda á því að ef skólinn skráir einhvern nemanda í fjarnám hjá fjarmenntaskólanum þá þarf hann ekki að greiða skráningar- eða fjarnámsgjöld.

Mennta- og menningarmálaráðuneytið tilkynnti í ágúst að veita Fjölbrautarskóla Norðurlands vestra, Verkmenntaskólanum á Austurlandi og Menntasólanum á Ísafirði styrk að fjárhæð 2,2 Mkr til að vinna sameiginlega að gerð námsbrautar í vélvirkjun sem tekur tillit til samkeyrslu við vélstjórnarbraut B-stig. Einnig var tilkynnt í lok júlí að Mennta- og menningarmálaráðuneytið hefur ákveðið að veita Tækniskólanum, í samstarfi við Menntaskólann á Ísafirði Verkmenntaskólann á Akureyri, Verkmenntaskólann Austurlands og Fjölbrautarskóla Suðurnesja styrk að fjárhæð 4,0 Mkr til að vinna að gerð námsbrautar í hársnyrtiiðn.

Flest af þeim markmiðum sem skólinn setti sér í síðasta skólasamningi endurspeglast í umbótaáætlunum á skólaárinu 2012-2013 eða eru sérstaklega metin út frá tölulegum upplýsingum um skólastarfið. Frá þessu er greint í sjálfsmatsskýrslu 2012-2013. Skýrslum sem vinna átti vegna tímabundinna verkefna var skilað til Mennta- og menningarmálaráðuneytisins á tilsettum tíma.

UMBÓTAÁÆTLANIR OG EFTIRFYLGNI SJÁLFSMATSINS

Umbótaáætlanir hafa verið gerðar í upphafi anna frá árinu 2010. Þær hafa verið unnar í samvinnu kennara og stjórnenda og lagðar fyrir skólaráð og kennarafund til frekari umfjöllunar áður en þær hafa verið samþykktar. Í upphafi haustannar 2012 var samþykkt að vinna að eftirfarandi umbótum:

1. Hafa jákvæðni að leiðarljósi í samskiptum við nemendur. *Starfsmannahópurinn gerði sitt besta til að fylgja þessu eftir og stjórnendur og starfsmenn voru vakandi yfir því að jákvæðni og jákvætt viðhorf væri meðal starfsmanna og í samskiptum við nemendur.*
2. Endurskoðun á móttökuáætlun nýnema. *Var ekki gert.*
3. Kennsluáætlanir verði eftirleiðis kallaðar námsáætlanir. *Var gert.*
4. Hafa skýrari markmið í námsáætlunum. Líta til hæfniviðmiða nýrrar námskrár og grunnþáttanna sex. *Nokkuð var rætt um þetta á kennarafundum og á starfsdögum. Þetta komst þó ekki almennt í framkvæmd. Starfið einkenndist að vissu leyti af bið eftir því að vinna hæfist við nýja námskrá sem kenna á samkvæmt frá haustinu 2005.*
5. Ferliritun verði áfram í ritgerðum og stærri verkefnum. *Var gert.*
6. Kennarar nýti sameiginlegan moodle áfanga betur en gert var á vorönn. *Var ekki gert.*
7. Námskeið í moodle og google docs verði haldið snemma á haustönn. Rúnar Helgi Haraldsson félagsfræðikennari hélt stutt námskeið með kennurum og var sérstaklega útskýrt hvernig tengja meg saman Moodle og google docs. Nemendur fengu leiðbeiningar um þetta frá kennurum sem vistaðar voru á Moodle. *Til stóð að taka upp nýja útgáfu af Moodle (Moodle 2) við upphaf haustannar 2013. Vegna tæknilegra vandkvæða vannst ekki tími til þess og því frestað til næstu annar.*
8. Auka samstarf/samræðu við grunnskólástigið. *Ekkert varð af þessu á vorönn 2013. Á haustönn 2013 var að frumkvæði Jónu Benediktsdóttur formanns skólanefndar myndaður leshópur skólástjórnenda á norðanverðum Vestfjörðum um góða stjórnunarhætti. Hópurinn hittist nokkra eftirmiðdaga á föstudögum og ræddi um efni bókarinnar *What Great Principals Do Differently* eftir Todd Whitaker.*
9. Hafa frumkvæði og vera leiðandi í samþættingu áfanga á fyrsta ári bóknáms. *Haustönn: íslenska, saga, félagsfræði. Vorönn: íslenska, jarðfræði, líffræði, landafræði. Kennarar fengu á haustönn 2012 fjarfundarkynningu á samþættingu námsgreina frá kennurum í MA. Samþætting komst þó ekki til framkvæmdar á skólaárinu.*
10. Íslandskort í allar stofur þar sem íslenska er kennd. Einnig kort af Norður-Evrópu. *Þessum þætt var ekki loki fyrir áramót.*
11. Ljúka við umbótum á vinnuáðstöðu starfsmanna samkvæmt tillögum frá sjúkrapjálfa. *Við upphaf haustannar 2013 var lokið við þetta verkefni. Stólar voru endurnýjaðir þar sem þörf var á og aðrar umbætur gerðar sem um var beðið.*
12. Áhættumati verði lokið í september og öryggishandbók kynnt á skólafundi í byrjun október. *Áhættumati var lokið á vorönn 2013. Öryggishandbók er ennþá í vinnslu en drög voru send til Vinnueftirlitsins á haustönn 2012 en engin viðbrögð hafa ennþá fengist frá Vinnuálastofnun. Unnið var að endurnýjun á viðbragðsáætlun vegna bruna. Miklar endurbætur stóðu yfir allt árið á brunavörnum og var þeim ekki lokið í lok ársins.*
13. Heilsueflandi framhaldsskóli – unnið með hreyfingu. *Vinnustofur með nemendum í október. Ekki var unnið markvisst með hreyfingu á skólaárinu. Vinnustofur með nemendum voru ekki haldnar. Nánar verður fjallað um þetta undir liðnum forvarnir.*
14. Kappróðrabátar verði lagfærðir og smíðaðar nýjar árar. *Stefnt að ljúka verkinu 1. mars 2013. Kappróðrabátar voru fluttir að verknámshúsi og hugmyndavinna fór í gang. Lagfæringu bátanna lauk í lok september 2013. Ekki náðist að ljúka við smíði á árum en hönnun var þá að mestu lokið og allar líkur á að smíði á nýjum árum verði lokið fyrir haustið 2014. Árar voru fengnar að láni frá Flateyri svo hægt var að halda róðrakeppni sem fram fór í október.*
15. Bæta aðstöðu fyrir nemendur á sal. Fjölga borðum. Bæta umgengi. *Kenna nemendum að flokka rusl. Borðum var fjölgað um eitt um vorið og innstungum var fjölgað nokkuð. Við*

upphaf haustannar óskaði félagsmálastjóri Ísafjarðarbæjar eftir því að fá Menntaskólann til samstarfs um rekstur félagsmiðstöðvar fyrir unglinga eldri en 16 og kallað Félagsmiðstöð 16+. Um miðja haustönn færðist aðstað félagsmiðstöðarinnar á neðri hæð bóknámshússins. Aðstaðan var bætt m.a. með uppsetningu skjávarpa og tjaldi. Hljóðkerfi skólans var sett upp í kompu við salinn. Flokkun á rusli var frestað til haustannar 2013. Nemendur óskuðu sérstaklega eftir því að fá sófa í gryfjuna og töldu það myndi bæta aðstöðuna mikið. Pantaðir voru fjórir 8 sæta tungusófar í lok ársins og var ákveðið að Ísafjarðarbær myndi greiða helming kostnaðarins.

16. Endurskoða skólareglur með einföldun að leiðarljósi. Taka út það sem ekki á við lengur. Þessu skal lokið fyrir næsta kennarafund sem yrði eftir löngu helgina. Endurskoðun á skólareglum hófst á starfsdögum í ágúst 2013 og lauk þeirri endurskoðun nokkru síðar.
17. Endurskoðun á stundatöflu. Lengja hádegishlé, færa til fundartímanna, hafa valgreinar í sama stokki. Ekki reyndist áhugi fyrri miklum breytingum á stundaskrá og var hún óbreytt frá því sem var á síðasta ári. Fundartíminn sem verið hefur í þriðja tíma á fimmtudögum frá 1993 var á haustönn færður eftir hádegi á miðvikudögum. Stokkum var breytt til vegna valáfanga.
18. Fjölga meðlimum skólakórsins í 25. Það tókst ekki að ná þessu markmiði. Í stað þess var kór MÍ sameinaður við skólakór Tónlistaskóla Ísafjarðar og skipta skólarnir með sér kostnaði.
19. Auka námsráðgjöf fyrir nýbúa og hafa skýra móttökuáætlun fyrir nýbúa. Námsráðgjöf var aukin en móttökuáætlun hefur ekki verið lokið.

Þegar til átti að taka þá reyndist þessi umbótaáætlun alltof viðamikil. Unnið var að endurskoðun umbótaáætlunar og var ný áætlun samþykkt á haustönn 2013:

1. Fylgja þarf eftir átakinu um heilsuefandi framhaldsskóla. Næsti hluti snýr að geðrækt, fá utanaðkomandi aðstoð við það t.d. nokkra fyrirlesara yfir skólaárið.
2. Halda áfram að þróa námskrána, innleiða grunnþættina og skipuleggja námsbrautir með það að markmiði að viðhalda fjölbreyttu námsvali nemenda. auka námsframboð í sköpun- og tæknigreinum. Námskrárnefnd stofnuð.
3. Lögð verði áhersla á mætingar og ástundun. Kennarar sýni aðhald og fylgi nemendum eftir. Auka vægi ástundunar í námsmati. Markmið að brotthvarf haldist áfram lítið.
4. Bæta umgengni, snyrtimennsku og ásýnd skólans. Allir hvattir sérstaklega til að ganga vel um skólann og áhersla lögð á umverfismennt. Starfsfólk sýni gott fordæmi í umgengni.
5. Halda áfram að bæta kennsluhætti og auka vægi leiðsagnarmats svo allir áfangar verði með leiðsagnarmati frá og með vorönn 2014.
6. Kynningarbæklingur skólans verði endurnýjaður.

Allar þessar umbætur eru í stöðugri umræðu og vinnslu og verða áfram hluti af skólabrag MÍ.

Um framkvæmd þessara markmið verður nánar fjallað í sjáfsmatsskýrslu 2013-14.

INNTRITUN NEMENDA

Skólinn hefur hingað til getað þjónað breiðum nemendahópi á þann hátt að sem flestir fá menntun við hæfi. Upptökusvæði MÍ eru norðanverðir Vestfirðir. Á vorönn var sérstök kynning fyrir grunnskólanema í 10. bekk á norðanverðum Vestfjörðum og var þeim þá boðið í skólann. Þar var námsframboð kynnt og húsakynni sýnd og stjórn nemendafélagsins kynnti félagslífið.

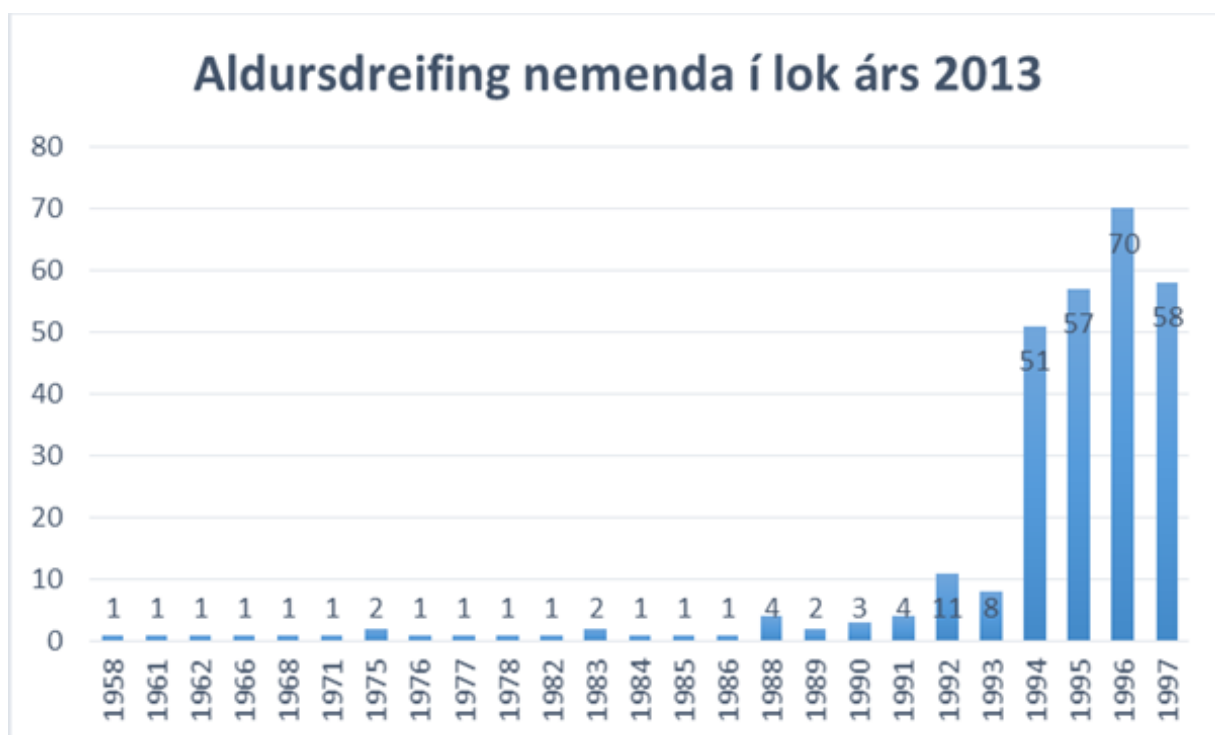
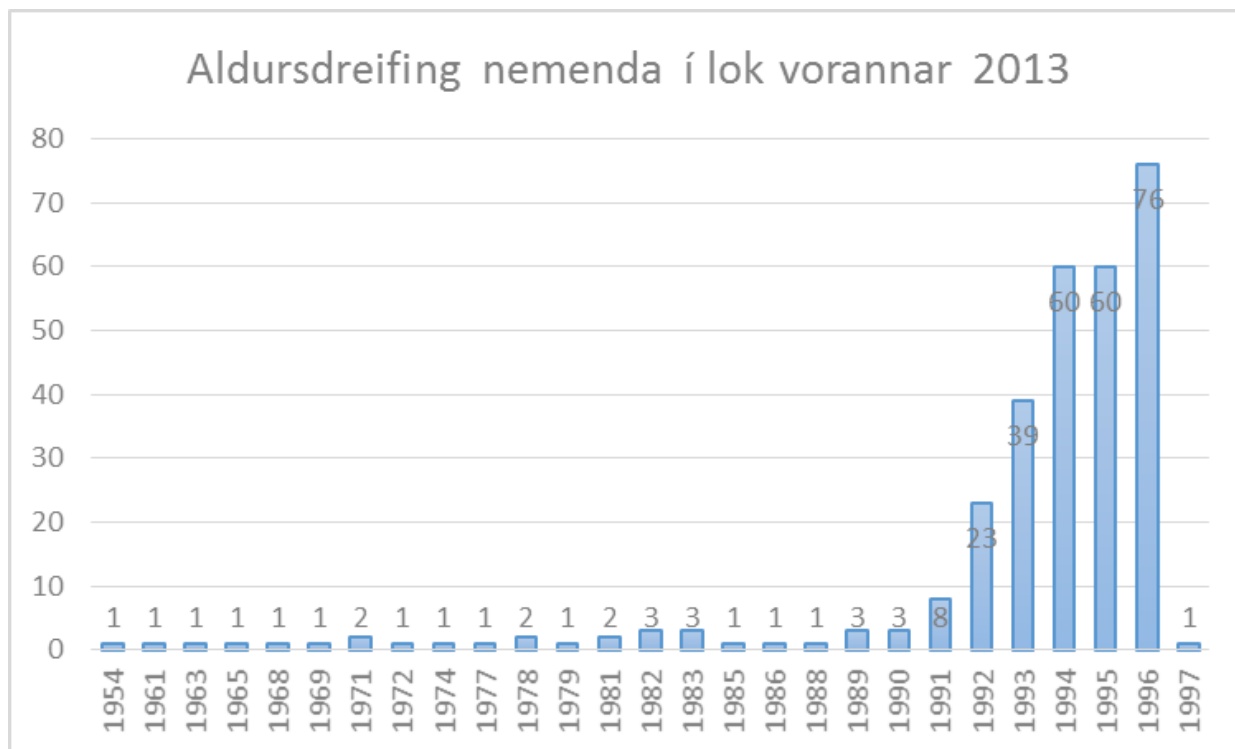
Við innritun var farið eftir verklagsreglum frá menntamálaráðuneytinu og reglugerð um innritun í framhaldsskóla nr. 1150/2008 með breytingum nr. 204/2012.

Eftir valdag 21. mars og forinnritun nýnema í mars og apríl var áætlun gerð um áfanga í boði og hópafjölda. Síðan var kennsluskipting gerð og áætluð þörf fyrir dreifnám metin út frá hópastærðum. Kennsluskipting var síðan borin undir sviðstjóra og síðan kynnt fyrir einstökum kennurum. Nokkrir nemendur sækja alltaf um nám eftir að umsóknarfresti lýkur og eru þeir þá innritaðir ef pláss leyfir í hópum. Innritun í P-nám lauk að mestu í fyrstu viku hvernar annar en nokkrar umsóknir voru afgreiddar viku síðar.

NEMENDAFJÖLDI, KENNSLUMAGN OG BROTTFALL

Við upphaf vorannar 2013 voru 302 nemendur skráðir í skólann eða 142 konur og 160 karlar. Nemendahópurinn er að mestu af norðanverðum Vestfjörðum og hefur þessi hópur tæpast annan valkost. Skólinn verður því að vera með fjölbreytt námsframboð til þess að hver nemandi eigi raunverulega valkosti og notfæri sér það í samræmi við áhugamál sín og hæfileika. Í töflu 1 eru ýmsar staðtölur um skólahaldið er snerta nemendur. Aðsókn nýnema var af norðanverðum Vestfjörðum minni en verið hefur undanfarin ár eða 61. Nær allir eða 60 komu frá grunnskólum af norðanverðum Vestfjörðum en 70 voru skráðir í 10. bekk á norðanverðum Vestfjörðum. Þetta þýðir að hópar urðu færri og kennslumagn minnkaði af þeim sökum um 27 kennslustundir á viku. Heildarkennslumagn á haustönn 2013 var 466 kest./viku eða 64 kest./viku minna en upphafleg fjárhagsáætlun 11. des. 2012 gerði ráð fyrir.

Kannaðar voru ástæður fyrir minnkandi aðsókn nýnema í MÍ og reyndist meginástæðan vera brottflutningur íbúa af svæðinu. Samtals voru 74 nýir nemar innritaðir en 226 voru endurinnritaðir. Við upphaf haustannar var 291 nemandi skráður en þegar staðan var tekin um miðjan október voru 285 nemendur við nám. Hlutfallsleg skipting kynja var jafnari en á vorönn eða 138 konur og 147 karlar. Aldursdreifing nemenda 2013 er sýnd á næstu myndum.



Í sjálfsmatsskýrslu 2012-2013 var gert ráð fyrir 5% brottfalli 2013 og gekk það eftir. Reiknast ársnemendur 2013 vera 262 utan starfsbrautanemenda sem er fjögurra ársnemenda fækkun frá 2012. Brottfall var mjög svipað milli anna eða 5% eða það sem að var stefnt sjálfsmatsáætlun. Ef hins vegar er teknir með þeir áfangar sem nemendur heltast úr smám saman fyrir lok annar en fá þó lokamat þá reiknast brottfallið heldur meira eða um 6%. Á vorönn 2013 var brottfall 5,2% en mældist 3,1% á vorönn 2012. Á haustönn 2013 var brottfallið 4,9% en var 1,9% á haustönn 2012. Ekki er ljóst hvers vegna brottfall var svona lítið 2012 en líklegt er að þar hafi

sérstök áhersla á leiðsagnarmatið og nýjung þess haft áhrif á ástundun nemenda. Þetta verður að teljast góður árangur en takmarkið var sett um 5%.

Undanfarin misseri hefur verið unnið að því að innleiða nýja námskrá í skólanum samkvæmt framhaldsskólalögum nr. 92 frá árinu 2008. Hluti af þeirri innleiðingu hafa verið breytt vinnubrögð í kennslu með innleiðingu leiðsagnarmats.

Vinnuhópur um innleiðingu leiðsagnarmats hóf störf á vorönn 2010 og hefur starfað áfram síðan þá. Í upphafi voru um fjórðungur kennara þátttakendur í verkefninu en þeim hefur fjölgað hratt og nú hafa yfir 85% kennara MÍ innleitt leiðsagnarmat í kennslu. Áföngum í leiðsagnarmati fjölgaði talsvert frá fyrra ári og náðist markmið um fjölda þeirra á vorönn 2012.

TAFLA 1. VIKULEGAR KENNSLUSTUNDIR, INNDRITUN OG BROTTFALL DAGSKÓLANEMA

Önn	Dagskóli-Kest/viku	Meðal kennslust./ári	Par af verknám	Hlutfall verknáms	Veikindafóll Kest/viku	Dreifnám-nemar Kest/viku	Starfsbraut Kest/viku	Kvöldskóli Kest/viku	Samt. kest./viku	Meðal kest./viku/ári	Stöðugildi	Yfirvinna kest/viku	Yfirvinna klst/mán	Nýnemar í 10. b. norðanv. Vestfj.	Innr. nýnemar	Heimtur nýnema %	Innr. Hófbatala	Ársn. í dagskólasefirteflubreytingar	Reiknaðir ársnemendur/önn	Innritaðir ársn./skólaár	Ársnemendur/ár	Nemendagólf	Brottfall úr áföngum í dagskóla á önn	Meðalbrottfall ársins
20031	544					0	94	64	702		29						276	276	249				10%	
20032	572	558				0	72	62	706	704	29			97	81	84%	291	315	277	296	263		12%	11%
20041	619					0	66	34	719		30						321	306	272				11%	
20042	625	622				0	62	41	728	723	30			91	96	105%	355	337	284	322	278		16%	13%
20051	709		136	19%		0	62	34	805		34						341	311	298				4%	
20052	677	693	142	21%		0	55	46	778	822	32			80	83	104%	351	337	295	324	297		12%	8%
20061	676		116	17%		0	64	24	764		32						355	258	241			320	7%	
20062	584	630	109	19%	0	0	58	0	642	735	27			71	71	100%	310	293	276	276	259		6%	6%
20071	593		131	22%	0	26	65	0	684		28						319	267	236			320	12%	
20072	578	585	155	27%	0	27	61	19	685	717	29		530	80	54	68%	343	286	252	277	244		12%	12%
20081	598		170	28%	0	28	70	26	723		30	131	702				327	268	235			320	12%	
20082	537	567	140	26%	0	12	69	17	634	714	26	145	780	83	77	93%	357	288	260	278	247		10%	11%
20091	517		161	31%	0	24	64	28	634		26	118	628				279	274	240			320	12%	
20092	504	510	140	28%	30	18	43	12	577	637	24	109	620	87	74	85%	345	293	279	284	259		5%	9%
20101	506		131	26%	0	11	38	6	561		23	73	393				305	250	227			320	9%	
20102	512	509	132	26%	30	4	39	0	555	577	23	84	451	87	74	85%	301	286	265	268	246		7%	8%
20111	502		135	27%	18	6	38	0	546		23	90	399				278	255	236			308	7%	
20112	509	505	132	26%	0	6	28	0	543	563	23	109	624	74	70	95%	315	285	279	270	258		9%	8%
20121	519		141	27%	0	8	28	0	555		23	70	393				281	272	264			290	3%	
20122	507	513	131	26%	0	6	11	0	524	554	22	109	415	81	84	104%	308	296	290	284	277		2%	3%
20131	511		146	29%	0	7	15	0	533		22	92	396				304	275	261			290	5%	
20132	461	486	94	20%	0	6	44	0	510	529	21	53	280	70	61	87%	291	270	256	272	259		5%	5%

Ársnemendur reiknast 259 utan starfsbrauta. Á starfsbraut voru 3 á vorönn en 6 nemendur á haustönn. Launakostnaður vegna sérkennslu og stuðnings á starfsbraut 2013 var um 16 Mkr 2013 en verður árið 2014 samkvæmt áætlun um 18 Mkr. Ef miðað er við meðalkostnað ársnemenda í forsendum fjárlaga jafngildir þetta 16 ársnemendum 2013 en 19 ársnemendum 2014.

Áfram var unnið að því að efla námsráðgjöf og festa leiðsagnarmat í sessi í skólanum en minnkað brotthvarf virðist mega rekja til þessara þátta. Vel gengur að vinna með leiðsagnarmatið í skólanum og verður árangur að starfinu metinn með reglubundnum hætti á næstu önnum. Þetta átak hefur kostað kennara mikið vinnuálag. Þetta birtist í meiri vinnu við yfirferð verkefna,

verkefnabóka, viðamikilla lokaverkefna og ritgerða. Þá hafa kennarar lagt á sig meiri vinnu við að hafa aukið samráð sín á milli um breytt námsmat sem felst í óhefðbundnum prófum, notkun upplýsingatækni, námsefnisgerð og gerð verkefna og einnig að miðla upplýsingum á námsvef sem kallast Moodle. Þetta hafa kennarar skólans gert af mikilli alúð og miklum eldmóði. Þessar breytingar hafa einnig kallað á auknar skyldur nemenda, stöðugra vinnuframlags og samfelldari ástundun í námi. Stór hluti nemenda hefur orðið við þessum auknu kröfum og má fullyrða að námsárangur þeirra hafi batnað.

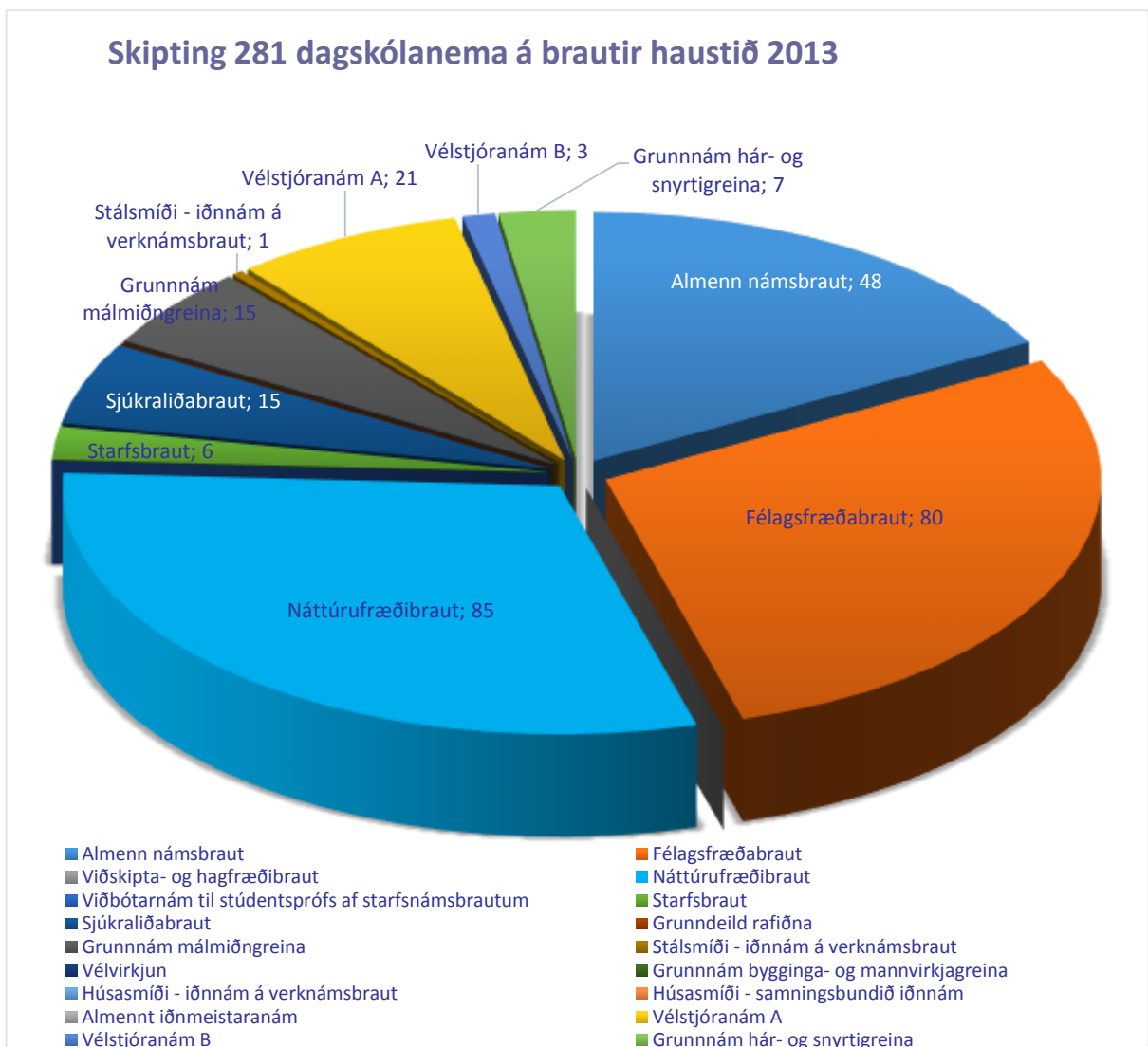
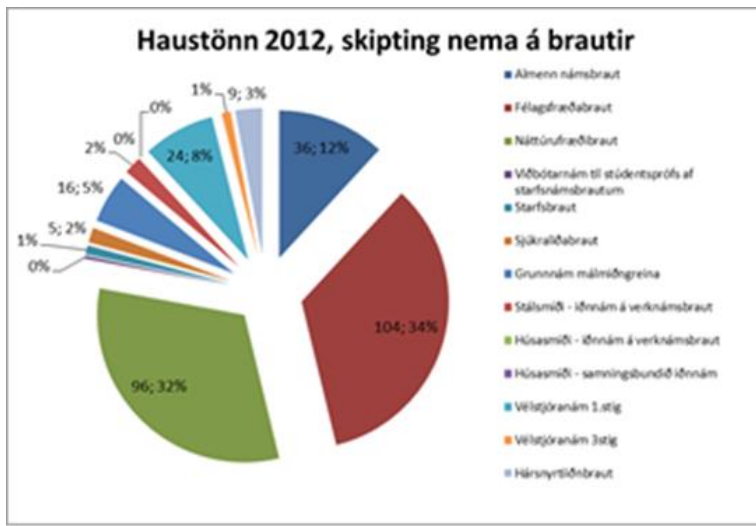
Vegna niðurskurðar undanfarin misseri hefur áföngum í dagskóla verið fækkað og hópar stækkaðir. Það gerir vinnu við leiðsagnarmat í kennslu og þróun þess erfiðari en ella og hefur áhrif á námsframboð. Það mun svo væntanlega ýta enn frekar undir brottflutning og fækkun ársnemenda. Skipuleg söfnun skráninga og upplýsinga um ástæður brotthvarfs úr MÍ var gerð í fyrsta sinn á haustönn 2012. Alls hurfu 6 nemendur frá námi í Menntaskólanum á Ísafirði sl. haustönn. Um ástæður brotthvarfsins verður getið í sjálfsmatsskýrslu 2013-14.

NÁMSFRAMBOÐ OG SKIPTING NEMA Á BRAUTIR

Eins og áður eru margar námsbrautir í boði og eru hér í töflu 2 allar brautir sýndar sem staðfestar hafa verið af ráðuneytinu og verið í boði frá haustönn 2007. Skipting nema eftir höfðatölu á námsbrautir frá haustönn 2008 til haustannar 2013. Miðað er við stöðuna 15 október.

TAFLA 2. HLUTFALLSLEG SKIPTING NEMA EFTIR HÖFÐATÖLU Á NÁMSBRAUTIR VIÐ UPPHAF HAUSTANNA FRÁ 2008 EFTIR ÖFLUBREYTINGAR

Skst.		20082		20092		20102		20112		20122		20132	
Braut	Heiti námsbrauta	Fjöldi	%	Fjöldi	%	Fjöldi	%	Fjöldi	%	Fjöldi	%	Fjöldi	%
AN	Almenn námsbraut	49	13,9%	52	15,4%	43	14,0%	24	7,9%	45	14,6%	48	17,0%
FÉ	Félagsfræðibraut	97	27,6%	81	24,0%	112	36,4%	98	32,5%	94	30,5%	82	29,1%
VH	Viðskipta- og hagfræðibr.	7	2,0%	2	0,6%	3	1,0%	0	0,0%	0	0,0%	0	0,0%
NÁ	Náttúrufraeðibraut	62	17,6%	67	19,9%	62	20,1%	102	33,8%	103	33,4%	85	30,1%
HG9	Viðb. til stúdentsprófs	2	0,6%	3	0,9%	3	1,0%	1	0,3%	1	0,3%	1	0,4%
SB	Starfsbraut	8	2,3%	5	1,5%	5	1,6%	6	2,0%	3	1,0%	6	2,1%
SJ	Sjúkraliðabraut	20	5,7%	22	6,5%	19	6,2%	16	5,3%	3	1,0%	15	5,3%
GRAF02	Grunndeild rafiðna	4	1,1%	1	0,3%	0	0,0%	0	0,0%	0	0,0%	0	0,0%
MG	Grunnnám málmiðngr.	15	4,3%	13	3,9%	9	2,9%	12	4,0%	9	2,9%	15	5,3%
VSS	Stálsmiði	4	1,1%	10	3,0%	0	0,0%	1	0,3%	6	1,9%	1	0,4%
VS8	Vélvirkjun	0	0,0%	0	0,0%	0	0,0%	2	0,7%	0	0,0%	0	0,0%
GBM	Grunnnám bygg.- og mann	8	2,3%	3	0,9%	1	0,3%	1	0,3%	0	0,0%	0	0,0%
HÚ8	Húsasmíði	14	4,0%	6	1,8%	6	1,9%	8	2,6%	0	0,0%	0	0,0%
HÚ9	Húsasmíði - samningsb. ii	1	0,3%	12	3,6%	4	1,3%	4	1,3%	0	0,0%	0	0,0%
MEI	Iðnmeistaránám	10	2,8%	9	2,7%	3	1,0%	0	0,0%	0	0,0%	0	0,0%
VVA	Vélstjórnarnám A	15	4,3%	25	7,4%	29	9,4%	19	6,3%	19	6,2%	21	7,4%
VVB	Vélstjórnarnám B	10	2,8%	3	2,7%	1	0,3%	11	3,6%	22	7,1%	3	1,1%
HG	Háriðnbraut	6	1,7%	12	3,6%	10	3,2%	15	5,0%	4	1,3%	8	2,8%
STÚ	Samfélagstúlkun	20	5,7%	5	1,5%	1	0,3%	0	0,0%	0	0,0%	0	0,0%
	Höfðatala samtals	352		331		311		320		308		285	
	Á iðn- og starfsnámsbrautum	127	36,1%	121	36,6%	83	26,7%	89	27,8%	63	20,5%	63	20,5%



Til viðmiðunar er staðan haustið 2012 sýnd eins og birt var í ársskýrslu 2012. Dræm aðsókn á einstakar brautir og þá aðallega iðn- og verknámsbrautir hefur leitt til þess að skólinn hefur orðið að fella niður brautir tímabundið eins og staðreyndin hefur verið t.d. með matartækninám og grunndeild rafiðna um alllangt skeið.

Starfshópur um samþættingu mennta- og atvinnumála sem settur var á laggirnar á grundvelli þingsályktunar um sama efni í júní 2011 skilaði skýrslu¹ með tillögum sínum til forsætisráðherra í byrjun nóvember á síðasta ári. Starfshópurinn fjallar um skýrslu frá OECD sem segir að íslenskir nemendur á framhaldsskólastigi velji mun sjaldnar verknám en jafnaldrar þeirra í öðrum löndum OECD þrátt fyrir að íslensku nemendurnir hafi ekki síður áhuga á verknámi en erlendir jafnaldrar þeirra. Í skýrslu starfshópsins segir ennfremur „Það er mikið umhugsunarefni hvers vegna íslenskir nemendur velja verknám í svo litlum mæli við upphaf náms í framhaldsskóla en snúa sér að því síðar, jafnvel að loknu stúdentsprófi. Með því fá þeir starfsréttindi mörgum árum síðar en mögulegt væri með markvissara námsvali í upphafi náms. Rökrétt ályktun af framgreindu virðist að margir nemendur „villist“ við lok grunnskóla í nám sem hentar þeim ekki eða vekur ekki áhuga þeirra til frekara náms á því sviði.“

Í rúma tvo áratugi hafa stjórnendur Menntaskólans á Ísafirði lagt megináherslu á að auka vægi verknáms- og tæknigreina. Þetta starf skilaði þeim árangri að á haustönn 2008 var 101 nemi á iðnnámsbrautum og álíka margir á vorönn eða 30% af höfðatölu nemenda. Verknámsnemar höfðu aldrei verið fleiri í sögu skólans og munaði mestu um þá 26 nema sem stunduðu nám tréiðngreinum. Á þessu skólaári voru um 80% nemenda í bóknámi en einungis um 20% í verknámi og er þá sjúkraliðanemar taldir með. Þessar tölulegu staðreyndir eru í samræmi við skýrslu starfshópsins sem bendir á að þessi staða leiðir til þess að skortur er á vinnuafl með verk- og tæknimenntun og nefna sérstaklega hugverkaiðnað og málm- og tækniiðnað. Í skýrslunni er bent á að huga beri að nýliðun í bygginga- og mannvirkjageiranum og á fleiri sviðum því fjögur ár tekur að mennta fagmenn. Hérlendis hefur komið fram alvarlegt misvægi sem felst í því að hér er verulegt atvinnuleysi meðal ungs fólks á sama tíma og skortur er á fagmenntuðu vinnuafl í ýmsum vaxtargreinum, s.s. hugverkaiðnaði og málmiðnaði. Vegna skorts á tæknimenntuðu fólki hefur reynst afar erfitt að fá verkmenntakennara til starfa.

Undanfarin mörg ár hefur framvinduáætlun námsbrauta verið í stöðugri endurskoðun með það að markmiði að fá sem besta nýtingu í hópá. Hefur þetta skilað þeim árangri að hægt er að bjóða upp á meira námsframboð með minni tilkostnaði.

Mun fleiri innrituðust í haust á fyrsta ár í málmiðn- og vélstjórnargreinar en reiknað var með. Í vor var ákveðið að bjóða aftur upp á stálmíði vegna mikils þrýstings frá 3X-Technology en mikil vöntun er á málmiðnaðarmönnum hér, eins og reyndar á landinu öllu. Fyrirtækið hefur verið í góðu samstarfi við skólann og mun eins og áður bjóða upp á fría kennsluáðstöðu og efni.

Niðurskurður fjárframlaga til skólans hefur þó bitnað verulega á námsframboði. Með aukinni aðsókn í vélstjórn og málmsmíði aukast kröfur á að B-nám vélstjórnar og stálmíði verði í boði a.m.k. á tveggja ára fresti. Gert er ráð fyrir að kennslumagn þurfi að aukast á haustönn 2014 um eitt stöðugildi vegna B náms vélstjórnar og vegna fleiri hópá í stafrænni smiðju (FabLab).

SKÓLABRAGUR

Á starfsdögum við upphaf vorannar 2013 voru skipaðir vinnuhópar um margvísleg málefni um skólatafið. Einn hópurinn ræddi um skólabrag og hvaða þættir skiptu máli fyrir hann. Eftirfarandi atriði voru rædd:

Samkennd

Virðing

Áhugi

Starf nemendafélags

Samskipti starfsmanna/nemenda, aðgengi að starfsmönnum

Fjölmennung

Stjórnendur meðal nemenda, ávörp á sal (óformlegt), meira beint samband

Umgengni, snyrtileiki, ásýnd

Mæting (áhugi, virðing fyrir námi)

Umgengni/hegðun

Mæting, ástundun

Hreyfing

Samskipti nemenda (tengist fjölmenningu)

Starfsfólk/nemendur geri hluti saman á skipulögðum atburðum (þroskandi áhugamál)

Brjóta upp vikuna meira – nemendur vinni saman að þroskandi verkefnum utan kennslustofunnar (innan skólans). Námstengt, samþætting

Sköpun

Fjölmennung

Félagslíf nemenda – skólakór

Hér á etir verður gerð grein fyrir nokkrum þessara þátta og hvernig þeir birtust í skóastarfinu. Skólastarfið á haustönninni var fjölbreytt og öflugt eins áður. Á hverri önn er boðið upp á rúmlega hundrað mismunandi áfanga. Flestir þeirra eru hefðbundnir enda taldir nauðsynlegir til að undirbúa nemendur undir líf og starf í lýðræðisþjóðfélagi sem er í sífelltri þróun, eins og staðið hefur í námskrá framhaldsskóla í mörg ár. Margir aðrir þættir í skólastarfinu eru ekki síður mikilvægir til þess að rækta og njóta þeirra gæða sem búa í manneðlinu og hafa gildi hér og nú. Í Menntaskólanum á Ísafirði eins og í öllum skólum fer fram skapandi starf og trúlega miklu víðar í skólastarfi en mörgum er ljóst.

FABLAB

Skólastarfi á vorönn hófst 4. janúar en þann dag var nýsköpunarsmiðjan (Fab-Lab) formlega opnuð með viðhöfn en hún er staðsett á jarðhæð heimavistar menntaskólans. Smiðjunni var gefið nafnið Guðmundarsmiðja til heiðurs Guðmundi Þór Kristjánssyni vélstjórnarkennara við Menntaskólann á Ísafirði. Guðmundur var frumkvöðull að stofnun nýsköpunarsmiðju á Ísafirði, en hann lést árið 2010 langt fyrir aldur fram. Stafræna smiðjan hóf reyndar starfsemi sína í haust og var nemendum boðið að velja nýsköpunaráfanga sem valgrein. Þá hafa nokkrir grunnskólanemendur fengið viðfangsefni í þessu tilraunastofuumhverfi.

Með þessari aðstöðu opnast miklir möguleikar til að veita nemendum nám við hæfi og um leið mun nýsköpunar- og frumkvöðlamenntun eflast. Almennungur hefur einnig átt þess kost að koma í smiðjuna til að þjálfar sköpunargáfuna og hrinda hugmyndum sínum í framkvæmd með því að hanna, móta og framleiða hluti með aðstoð stafrænnar tækni. Smiðjan var opin í sumar eins og auglýst var í fjölmiðlum. Líklegt er að Guðmundarsmiðja verði einn af helstu vaxtarsprotum í atvinnulífi og er það ekki síst vegna þess hve margir standa að smiðjunni.

SKÓLAKÓRINN



Skólakórinn undir stjórn Bjarneyjar Ingibjargar Gunnlaugsdóttur flutti tónlist við útskriftarathöfn um jól 2013..

Þann 14. apríl tóku tvö atriði á vegum Tónlistarskóla Ísafjarðar þátt í lokahátíð Nótunnar, uppskeruhátíð íslenskra tónlistarskóla, í Eldborgarsal Hörpunnar. Þátttakendur frá TÍ voru samtals 20 og þar af voru 14 nemendur úr MÍ. Það skemmst frá því að segja að þessi ungmenni komu, sáu og sigruðu í Hörpunni. Skólakór TÍ undir stjórn Bjarneyjar Ingibjargar Gunnlaugsdóttur var valinn sem eitt af níu framúrskarandi atriðum sem fengu sérstakan verðlaunagrip.

Skólakórinn er gott dæmi um óhefðbundna áfanga sem nemendur geta valið. Söngur og tónlistariðkun eykur lífsgleði og virkjar sköpunarkraft. Skólakórinn var áfram undir stjórn Bjarneyjar Ingibjargar Gunnlaugsdóttur. Um 20 nemendur voru í kórnum á síðasta ári en voru nú aðeins 9. Vegna fækkandi kórfélaga var tekið upp samstarf við Tónlistarskóla Ísafjarðar eins og áður er geti. Skólakórinn kom fram við ýmis tækifæri eins og útskriftarathafnir og tónleika. Skólakór er táknrænt merki um góðan skólabrag og vonandi mun kór MÍ eflast frekar á komandi árum.

FÉLAGSLÍF NEMENDA

Félagslíf nemenda er stór þáttur í skólastarfinu og var það að venju mjög öflugt sem má öðru fremur þakka rösklegri stjórn nemendafélagsins. Stjórnin hefur unnið vel með skólastjórnendum og öðrum sem koma að félagslífi nemenda. Nemendur hafa haldið hvern stórviðburðinn á fætur öðrum, eins og glæsilega árshátíð og viðburðaríka dagskrá á Sólrishátíð og söngkeppni. Nemendafélaginu var vel stýrt og vel var haldið utan um allar fjarreiður þess. Framkoma

nemenda á ýmsum viðburðum hefur almennt verið til fyrirmyndar hvað varðar skólasókn og reglusemi í samskiptum sínum við skólann.



Sólarkaffi 24. janúar í boði skólans og þriðja árs nema.

Í samstarfi við nemendur á þriðja ári bauð skólinn upp á sólarkaffi og rjómapönnukökur á sal fimmtudaginn 24. janúar en sólin skín þá í fyrsta sinn á ný á glugga skólans ef veður leyfir, eftir meira en tveggja mánaða fjarveru handan fjalla.

SÓLRISUHÁTÍÐ OG AÐRAR UPPÁKOMUR

Sólríshátíð hófst 4. mars og stóð til 13. mars. Leikfélag Menntaskólans á Ísafirði frumsýndi leikritið Þrek og tár eftir Ólaf Hauk Símonarson föstudagskvöldið 1. mars í Edinborgarhúsinu. Leikfélagið var við æfingar frá því í byrjun janúar og var mikið lagt í sýninguna. Um 50 manns komu að henni. Halldóra Björnsdóttir leikstýrði og tókst henni afar vel að ná fram því besta hjá leikurum. Leikverkið gerir afdráttarlausar kröfur til tónlistarhæfileika til þorra leikara. Leikendur stóðust þær kröfur fyllilega og ekki síst hljómsveitin sem náði þessum angurværa tón sem var svo einkennandi fyrir þetta tímabil. Leikhópurinn í heild náði vel að skila fallettri og áhrifamikilli mannlífsmynd. Sýningin í heild var afskaplega skemmtileg og góð.

Á Sólríshátíð voru að venju þrjár Gróskudagar þar sem hefðbundið skólastarf var brotið upp og nemendur og kennarar störfuðu saman í fjölbreyttum smíðjum, allt eftir áhugasviðum hvers og eins. Meðal þess sem var í boði að þessu sinni var Bocchia í gryfju, borðspil, fréttablað og fjölmiðlar, hönnun og smíði, karfa, matreiðsla, slökun, Fab-lab, handbolti, hestamennska, kayak, stærðfræðiþrautir og víkingaskák.



Andri Þór og Jakob Fannar með sigurvagninn

Hópur nemenda tók þátt í hönnunarkeppni á Gróskudögum. Keppnin fólst í því að hanna og smíða farartæki sem átti að renna niður ákveðinn halla, beygja til vinstri og keyra í gegnum hlið. Umsjónarmenn smiðjunnar voru kennararnir Dóróthea, Friðrik Hagalín, Jóhann, Tryggvi og Þröstur. Ýmis farartæki litu dagsins ljós og fékk hvert lið þrjár tilraunir til að láta sinn vagn renna í gegnum hliðið. Að endingu var það liðið M stóð uppi sem sigurvegari en það skipuðu þeir Andri Þór Kristjánsson og Jakob Fannar Magnússon.

Söngkeppnin var að þessu sinni haldin á Akureyri, dagana 19. og 20. apríl. Framlag NMÍ var lagið "Leiðin okkar allra" í flutningi Magnúsar Traustasonar og Kórallanna. Nokkur skólaböll voru haldin: Árshátíð, Sólrísaball, Busaball og 1. des. hátíð og ball eftir söngvakeppni sem var undankeppni fyrir stóru keppnina. Gæsla á böllum var í höndum tveggja kennara og að auki var yfirleitt óeinkennisklædd lögregla á staðnum og lögreglan var á vaktinni fyrir utan. Hefur þetta samstarf við lögreglu gefist afar vel.





Að venju buðu útskriftarefni starfsmönnum upp á kökuveislu næstsíðasta kennsludag á vorönn sem bar nú upp á 2. maí.



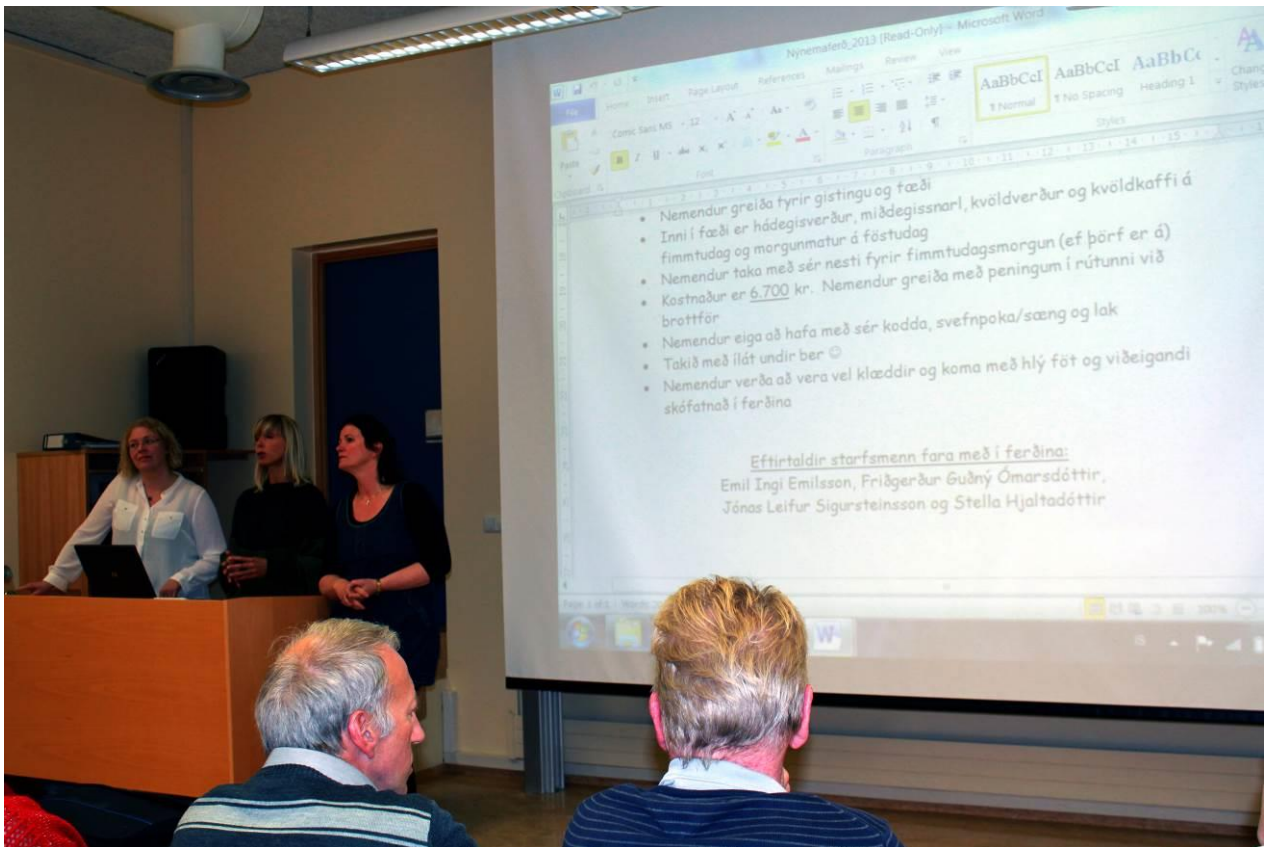
Dimmittendi í skrúða á tröppum skólans að morgni síðasta kennsludags vorannar 3. maí 2013.

MÓTTAKA NÝNEMA

Eins og áður þá fengu nýnemar sérstaka kynningu hjá umsjónarkennurum sínum og sérstaklega frá kennurum í lífsleikni. Að venju tóku eldri nemendur skólans á móti nýnemum með ýmsum uppákomum. Innvígsluathöfn nýnema fór fram 28. ágúst og daginn eftir var hin árlega náms- og samskiptaferð nýnema með umsjónarkennurum og íþróttakennara.



Innvígsluathöfn nýnema fór fram 28. ágúst.



Hildur aðstoðarskólameistari, Stella náms- og starfsráðgjafi og Friðgerður félagsmálafulltrúi kynna nýnemaferðina fyrir forráðmönnum.



Nýnema hópurinn við eyðibýlið á Arnarnesi. Á innfeldu myndinni sjást nokkrir nýnemar í Skruð.

Farið var með nýnema að Núpi í Dýrafirði þar sem gisti var í eina nótt. Í Dýrafirði var gengið út á Arnarnes og til baka að Núpi. Seinna um daginn var gengið í garðinn Skrúð og hann skoðaður. Um kvöldið var kvöldvaka og stjórn NMÍ kom í heimsókn og sagði frá félagslífinu í skólanum. Daginn eftir fóru nemendur í ratleik að loknum morgunverði og síðan var haldið heim á leið. Það var sérstaklega tekið til þess af þeim sem tóku á móti hópnum hvað nemendur voru háttvísir og þrúðir í framkomu.

Á laugardagskvöld var svo busaball haldið í skólanum. Á ballinu var mikið fjör og mæting mjög góð.

STARFSMANNAHALD

Við Menntaskólann á Ísafirði voru um 32 manns, í heilum stöðum við kennslu og stjórnunarstörf. Kennarar við skólann voru að jafnaði 30 að meðtöldum stundakennurum eða kennurum í hlutastöðum.



Hluti starfsmanna MÍ á starfsdögum við upphaf haustannar 22. ágúst 2013.

Nokkrar breytingar urðu á starfsmannahaldi skólans við upphaf haustannar 2013. Sjö nýir starfsmenn komu nú til starfa sem ekki voru á síðasta ári. Jóna Símónía Bjarnadóttir kenndi sögu á móti Andreu en hún var í hálfu starfi fram að áramótum. Kerstin Hiltrud Roloff kenndi sjúkraliðagreinar, Ragnheiður Birna Fossdal kenndi líffræði, erfðafræði og landafræði, Sólrún Geirsdóttir kenndi þýsku í hálfu starfi og Sigríður Lára Gunnlaugsdóttir kenndi líkamsbeitingu. Anna Jakobína Hinriksdóttir og Soffía Þóra Einarsdóttir kenndu þjóðbúningasam þ.e. kvenþjóðbúning, upphlut eða peysuföt sem er ný valgrein. Hreinn Þorkelsson áfangastjóri verður í launuðu leyfi skólaárið 2013-14, en ráðningatími hans rann út um áramótin 2013/14. Hildur

Halldórsdóttir aðstoðarskólameistari tók mestan hluta af því starfi sem áfangastjóri sinnti en hluti þess færðist á ritara og náms- og starfsráðgjafa og reyndar einnig á skólameistara. Páll Gunnar Loftsson húsvörður starfaði sem vistarvörður frá haustönn í stað Hreins. Aðrar stöður og sérverkefni voru með nær óbreyttum hætti og var á síðasta skólaári með þeirri undantekningu að Hildur lét af störfum sem sviðstjóri raungreina og var Dóróthea Einarsdóttir ráðin í hennar stað.

TAFLA 3. STÖÐUGILDI FRÁ VORÖNN 2010 OG ÁÆTLUN TIL VORANNAR 2014

Starfsheiti	2010		2011		2012		2013		2014	
	1	2	1	2	1	2	1	2	1	2
Skólameistari	1,00	1,00	1,00	1,00	1,00	1,00	1,00	1,00	1,00	1,00
Aðst.skólam.	0,42	0,75	0,75	0,75	0,75	0,75	0,75	1,00	1,00	1,00
Áfangastjóri	0,75	0,75	0,75	0,75	0,75	0,75	0,75	-	-	-
Staðg. aðstoðarskm.	0,25	-	-	-	-	-	0	0	0	0
Fjármálastjóri	1,00	1,00	1,00	1,00	1,00	1,00	1,00	1,00	1,00	1,00
Fjármálafulltrúi	0,08	-	-	-	-	-	0	0	0	0
Námsskrárstjóri	0,25	0,50	0,50	0,50	0,50	0,50	0,50	0,50	0,50	0,50
Náms- og starfsráðgjöf	0,90	1,00	1,00	1,00	1,17	1,00	1,00	1,00	1,00	1,00
Kennsla	23,4	23,1	22,7	21,6	22,2	21,4	22,2	21,0	21,0	22,2
Upplýs.tæknistj.	0,33	0,03	0,05	0,05	0,05	0,02	0,02	0,02	0,02	0,02
Félagsmálastjóri	0,03	0,03	0,03	0,07	0,07	0,07	0,07	0,07	0,07	0,07
Forvarnarfulltrúi	0,03	0,03	0,03	0,07	0,07	0,07	0,07	0,07	0,07	0,07
Bókavörður	0,75	0,75	0,75	0,75	0,75	0,75	0,75	0,65	0,65	0,65
Ritari	1,00	1,00	1,00	1,00	1,00	1,00	1,00	1,00	1,00	1,00
Húsvörður	1,00	1,00	1,00	1,00	1,00	1,00	1,00	1,00	1,00	1,00
Vistarvörður	0,35	0,35	0,35	0,35	0,35	0,35	0,35	0,35	0,35	0,35
Tímab. Ungt fólk utan skóla	1,00	-	-	-	-	-	-	-	-	-
Ræsting	2,73	2,73	2,73	2,75	2,75	2,75	2,75	2,75	2,75	2,75
Stuðningsfulltrúi	0,25	-	-	1,25	1,25	1,78	1,78	1,96	1,78	1,96
Þroskaþjálfí	-	-	-	1,00	1,00					
KÍ-stöðugildi	27,1	26,9	26,6	25,5	26,3	25,3	26,1	24,3	24,4	25,6
Liðveisla						0,30	0,30	-	-	-
Samt. stöðugildi	35,5	34,0	33,6	34,9	35,7	34,2	35,0	33,4	33,1	34,6
Meðaltal ársins	35		34		35		34		34	

1) Ræsting er að mestu unnin sem verktakavinna.

Stella Hjaltadóttir var áfram forvarnarfulltrúi við skólann og Friðgerður Ómarsdóttur gegndi áfram stöðu félagsmálafulltrúa. Upplýsingatæknistjórnun var áfram í höndum Rúnars

Haraldssonar sem fólst fyrst og fremst í að leiðbeina kennurum. Gísli Halldórsson fjármálastjóri sá um að halda utan um allar fartölvur skólans og koma þeim í viðgerð eftir þörfum.

Hugljúf Ólafsdóttir sá um matseld í mötuneyti skólans eins og mörg undanfarin ár. Katrín Gunnarsdóttir var áfram bókaþörfur, Páll Gunnar Loftsson var húsvörður og Dagný Viggósdóttir ritari. Í töflu 3 eru birtar tölur um stöðugildi í hverju starfi frá vorönn 2010 til haustannar 2013. Stöðugildi hafa haldist þau sömu á essum tíma en stöðugildum í kennslu og stjórnun hefur fækkað um tvö sem endurspeglar viðbrögð við niðurskurði. Mestur hefur niðurskurðurinn verið í kennslu. Þjónusta á starfsbraut hefur aukist töluvert frá haustönn 2011. Starfshlutfall félagsmála- og forvarnarfulltrúa var aukið í 15% sem er tvöfalt meira en var áður.

Yfirvinna vegna kennslu var að jafnaði um 18% af allri kennslu. Í þessarar tölur vantar aukagreiðslur fyrir umsjón, sjúkrapróf og ýmislegt sem fellur til sem greitt er í lok hverrar annar. Sviðstjórar voru 10. Með kennsluréttindi voru samtals 20, þar af 10 starfsmenn með meistarapróf og einn með doktorspróf. Ekki þurfti að greiða fyrir forföll í kennslu en önnur forföll voru samkvæmt rekstraráætlun eða 2,5% af stöðugildum

FORVARNARSTARF



Fundur með foreldrum og forráðamönnum nýnema var haldinn í fyrirlestrasal 26. ágúst.

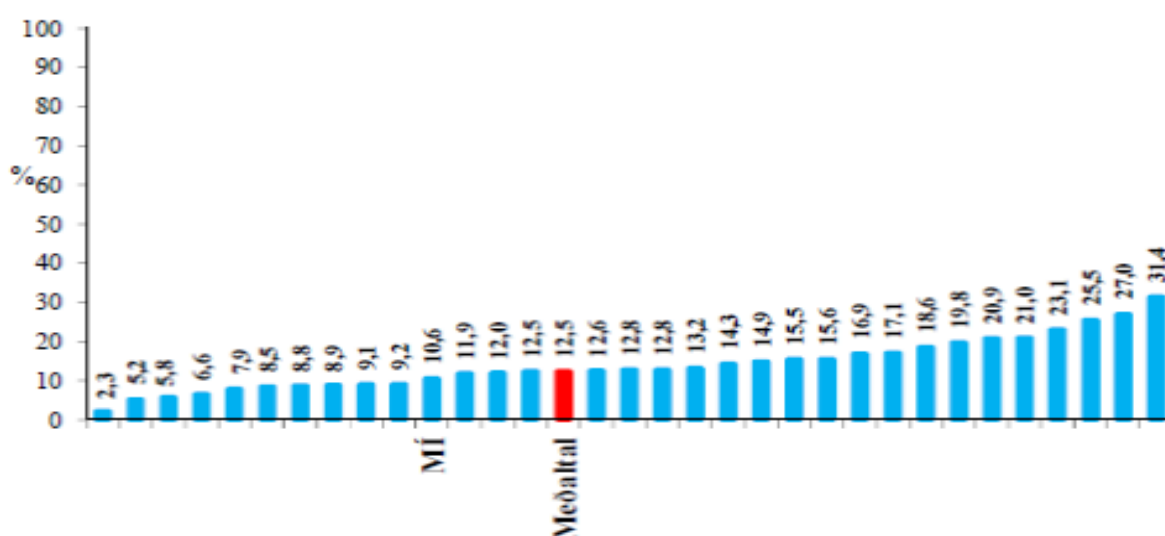
Fundur með foreldrum og forráðamönnum nýnema var haldinn í fyrirlestrasal 26. ágúst. Á fundinum, sem var mjög vel sóttur, fór skólameistari yfir mikilvægi samstarfs heimilis og skóla. Námsráðgjafara kynntu starfsemi sína og umsjónarkennarar nýnema kynntu sig. Aðstoðarskólameistari kynnti uppbyggingu náms við skólann og sýndi viðstöddum notkun á nemendaumsjónarkerfinu INNU og námsvefnum MOODLE. Fulltrúar úr nemendaráði komu einnig á fundinn, kynntu sig og sögðu frá félagslífinu við skólann. Að lokum komu frá VáVest þeir Hlynur

Hafberg Snorrason og Helgi Kr. Sigmundsson. Þeir fjölluðu um skaðsemi marjúkana og annarra skyldra efna.

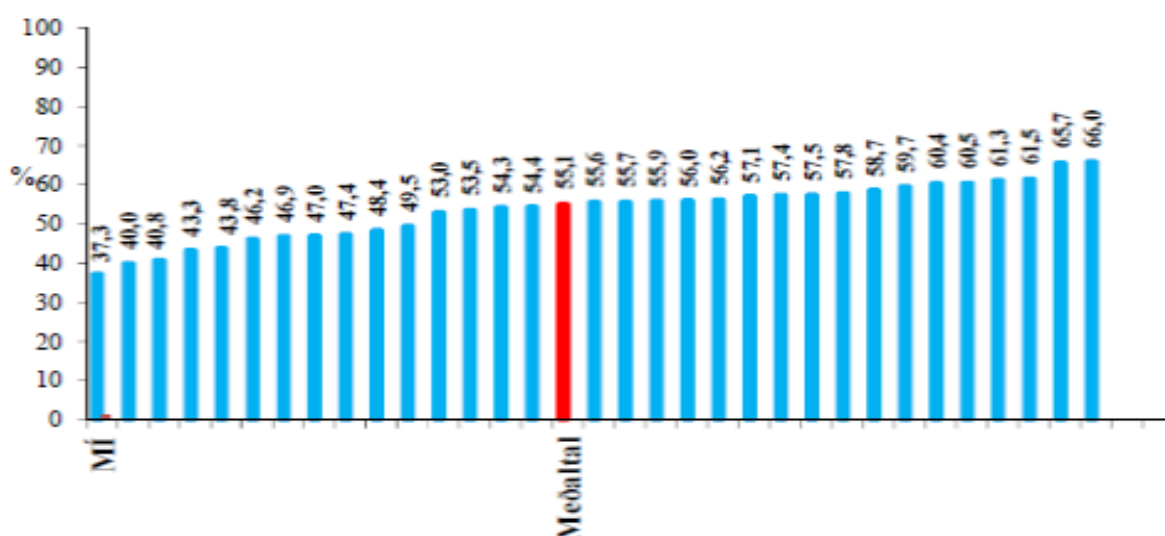
Forvarnarfulltrúi skólans vinnur náið með VáVest hópnum sem hefur haft það að markmiði að vinna að vímuefnaforvörnum á norðanverðum Vestfjörðum. Í því sambandi hafa ungmenni, foreldrar þeirra og aðrir verið markhópurinn. Síðustu misseri hefur Vá Vest lagt áherslu á sjálfstyrkingu ungmenna og styrkir til að mynda sjálfstyrkinganámskeið fyrir nemendum MÍ.

Mjög athyglisverðar niðurstöður voru birtar í skýrslu Rannsóknar og Greiningar *Fyrsta Ölvunin. Menntaskólinn á Ísafirði. Umhverfi og félagslegt samhengi fyrstu ölvunarinnar meðal 15-19 ára nema í MÍ 200-2010*. Hér eru verða birtar nokkrar af þeim niðurstöðum sem sýna áhættuþegðan nemenda MÍ til samanburðar við aðra framhaldsskóla.

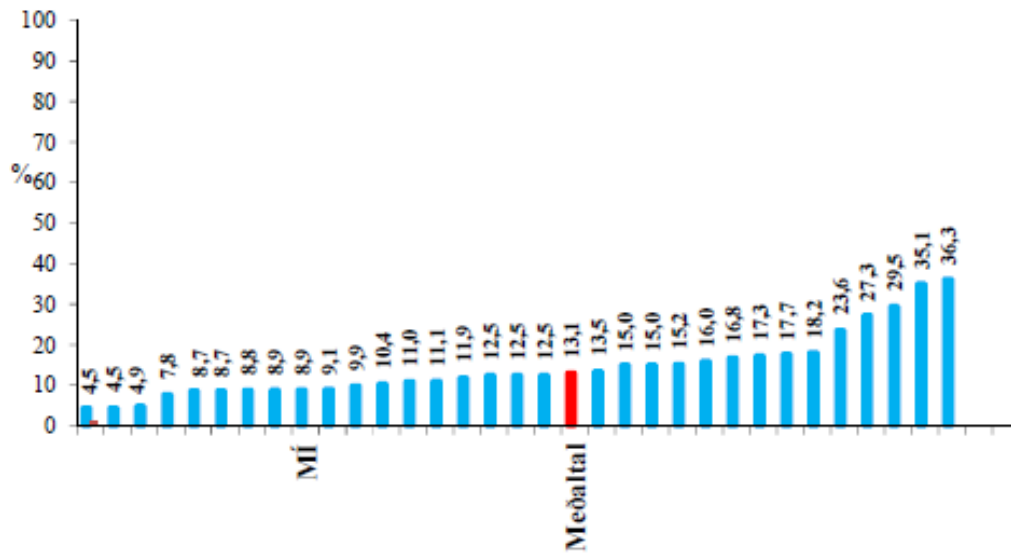
Samanburður á milli framhaldsskóla haustið 2010



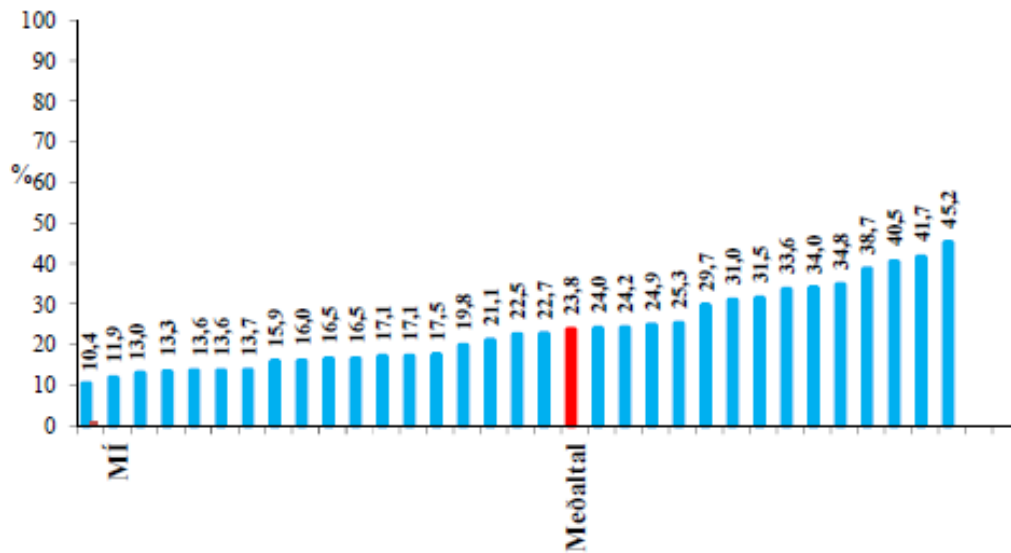
Mynd 46. Hlutfall nemenda í hverjum framhaldsskóla landsins haustið 2010 sem reykja sigarettur daglega.



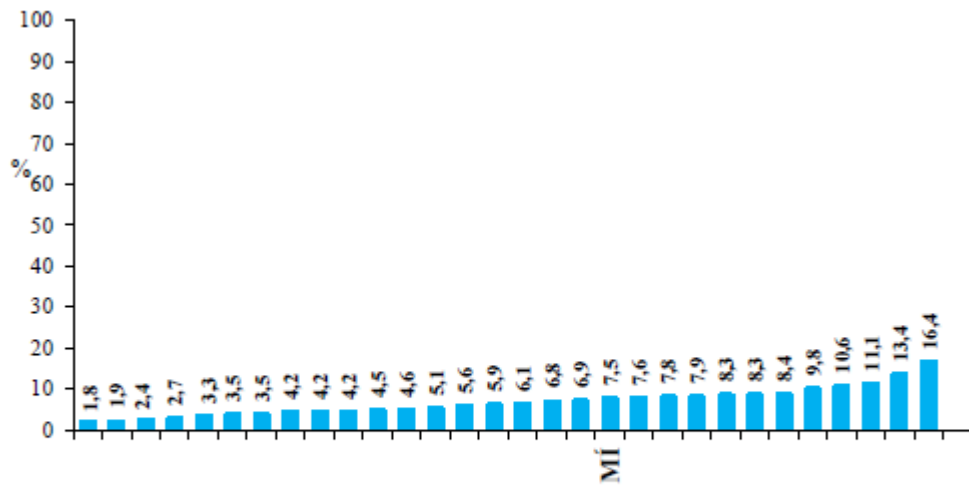
Mynd 47. Hlutfall nemenda í hverjum framhaldsskóla landsins haustið 2010 sem hafa orðið ölvaðir sl.30 daga.



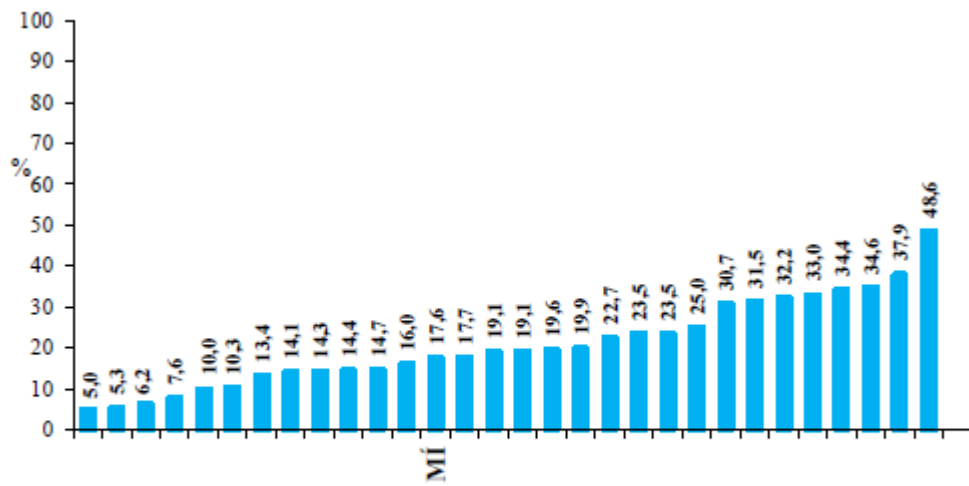
Mynd 48. Hlutfall nemenda í hverjum framhaldsskóla landsins haustið 2010 sem hafa notað hass einu sinni eða oftar um ævina.



Mynd 49. Hlutfall nemenda í hverjum framhaldsskóla landsins haustið 2010 sem hafa notað marjúana einu sinni eða oftar um ævina.

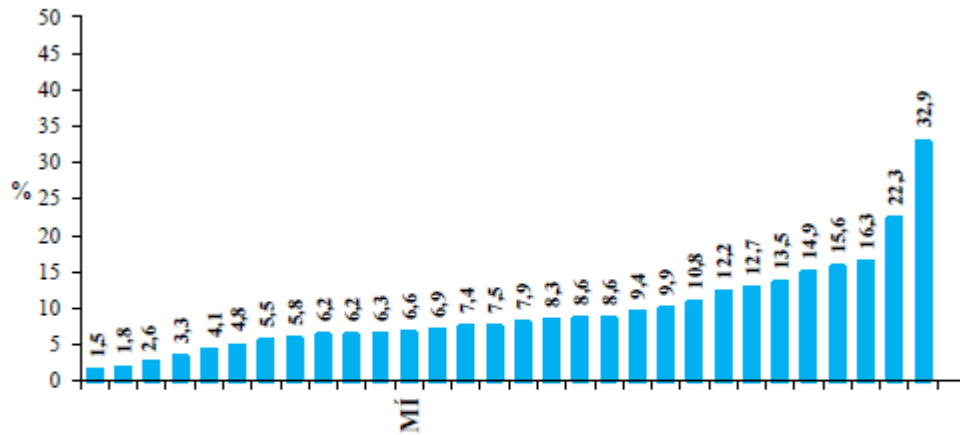


Mynd 15. Hlutfall nemenda í hverjum framhaldsskóla landsins vorið 2013 sem hafa notað hass einu sinni eða oftár um ævina.

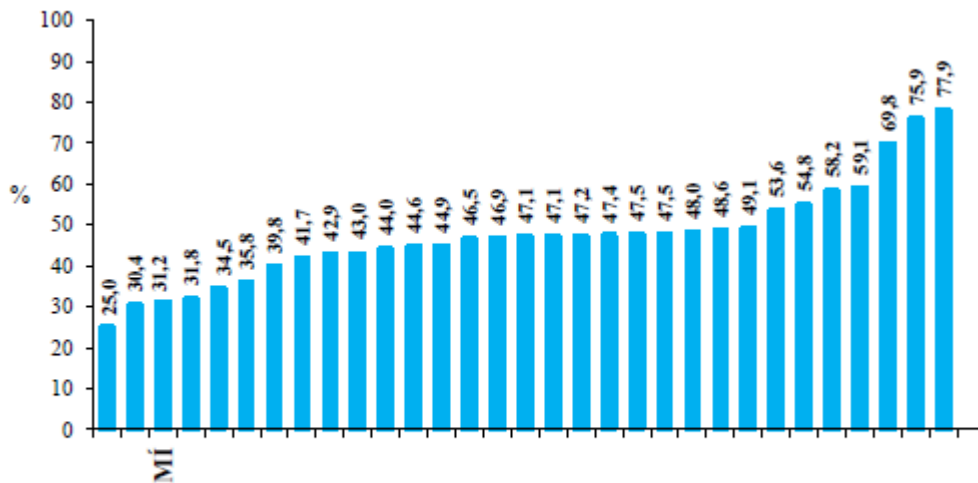


Mynd 16. Hlutfall nemenda í hverjum framhaldsskóla landsins vorið 2013 sem hafa notað marjúána einu sinni eða oftár um ævina.

Samanburður á milli framhaldsskóla vorið 2013



Mynd 13. Hlutfall nemenda í hverjum framhaldsskóla landsins vorið 2013 sem reyktja sígarettur daglega.



Mynd 14. Hlutfall nemenda í hverjum framhaldsskóla landsins vorið 2013 sem hafa orðið ölvaðir sl.30 daga.

Af þessum samanburði sést að áhættuhegðan nemenda við Mí er áberandi minni hvað varðar áfengisneyslu en gerist í langflestum framhaldsskólum landsins. Nánar verður fjallað um þessa niðurstöðu í sjálfsmatsskýrslu 2013-14.

HEILSUEFLANDI FRAMHALDSSKÓLI

Á haustönn var byrjað að vinna með geðrækt sem er þriðji hluti verkefnisins heilsueflandi framhaldsskóli. Áfram var unnið með hreyfingu og íþróttakennari skólans kom að miklu leyti komið að þeirri vinnu og var með nýjungar fyrir nemendur. Boðið hefur verið upp á margs konar kynningar með fjölbreytta hreyfingu í huga. Í lok september stóð yfir keppnin Hjólum í skólann á milli framhaldsskóla landsins. Skólum var skipt í þrjá flokka eftir fjölda nemenda og starfsmanna. Leikar fóru svo að Menntaskólinn á Ísafirði sigraði keppnina í sínum flokki sem var flokkur skóla með færri en 400 nemendur og starfsfólk.

Á vorönn var boðið áfram upp á ókeypis hafragraut á morgnana og nemendur gátu einnig fengið keypt í mötuneytinu svokallað búst í löngu frímínútum. Vegna sparnaðar var þessu hætt á haustönn. Áfram var boðið upp á fjölbreyttan mat í hádeginu í mötuneyti skólans. Hér er dæmi um matseðil vikunnar:

Mánudagur
Skyr
Lasanja

Miðvikudagur
Grænmetissúpa
Snitsel

Þriðjudagur
Biskupasúpa
Steiktur fiskur

Fimmtudagur
Búðingur
Bayonskinka

Föstudagur
Rækjusúpa
Kjúklingasalat

Auk þess var salatbar alltaf til staðar ásamt brauði og áleggi. Gestir mötuneytis hafa alltaf val um hollustu.

Fulltrúar 3. bekkjar sem reka sjoppuna taka mið af stefnu heilsueflandi framhaldsskóla og hafa verið að breyta sínum áherslum.

Í fyrstu viku haustannar stóð yfir keppnin Hjólum í skólann á milli framhaldsskóla landsins. Skólum var skipt í þrjá flokka eftir fjölda nemenda og starfsmanna. Leikar fóru svo að Menntaskólinn á Ísafirði sigraði keppnina í sínum flokki sem var flokkur skóla með færri en 400 nemendur og starfsfólk.



Menntaskólinn á Ísafirði og Verkalýðsfélag Vestfirðinga hafa gert samning um afnot af kappróðrabátunum Fjalari og Frosta gegn því að skólinn sjái um viðhald þeirra en það hefur verið ábótavant og hafa þeir ekki verið brúklegir í tvö ár. Keppt var í róðri á Pollinum í Skutulsfirði 15. október. . Alls tóku 9 lið þátt í keppninni og róíð var frá skútubryggju að bauju framan við Neista. Leikar fóru svo að karlalið kennarar bar sig úr bítum. Í öðru sæti var liðið Meistari Jakob og í þriðja sæti var Áhöfnin á Húna í sinni annarri tilraun. Auk kennara og nemenda MÍ tóku nemar í haf- og strandsvæðastjórnun frá Háskólasetri Vestfjarða þátt í keppninni.

AFREKSÍÞRÓTTIR

Frá 2006 hefur Menntaskólinn á Ísafirði boðið nemendum sínum afreksþjálfun í knattspyrnu, körfuknattleik, handknattleik, sundi, skíðum, glímu, hestaþróttum og sundi fatlaðra. Þjálfunin fór fram þrisvar í viku að mestu utan stundaskrár skólans eldsnemma morguns.

SKÓLAFUNDUR

Skólafundur var haldinn í fundartíma 27. nóvember. Rætt var um aðstöðu félagsmiðstöðvar 16+ í Gryfjunni og upplýst um kaup á nýjum sófum í stað þeirra sem félagsmiðstöðin er nú með að láni. Þá var fjallað um flokkun á sorpi og nýjar merktar ruslatunnur kynntar. Nemendur kynntu einnig 1. des hátíð sem haldin var í Félagsheimilinu í Bolungarvík föstudaginn 29. Nóvember.



Hildur Halldórsdóttir aðstoðarskólameistari kynnrir flokkun sorps á skólafundi.

Hápunktur fundarins var stundin þegar skólameistari skryddist glæsilegri jólapeysu sem hönnuð var og skreytt af fulltrúum nemenda. Um þetta mátti lesa eftirfarandi frétt á bb.is | 28.11.2013 | 10:20 undir yfirskriftinni *Skólameistarinn í forláta jólapeysu*

Nokkrir nemendur Menntaskólans á Ísafirði hönnuðu og skreyttu glæsilega jólapeysu, með hljóði og ljósabrellum og skoruðu á Jón Reyni Sigurvinsson skólameistara að klæðast henni á skólafundi kennara og nemenda í gær ef þeim tækist að safna áheimum á Jólapeysan.is upp á 20 þúsund krónur áður en fundurinn hæfist klukkan 14. Krónurnar voru ekki lengi að koma inn enda, jú hver vill ekki sjá skólameistarann sinn í slíkri peysu? Jón Reynir skartaði því peysunni við mikinn fögnuð viðstaddra. Menntaskólinn tekur þátt í verkefni sem kallast heilsueflandi framhaldsskóli þriðja árið í röð og í ár er skólaárið helgað geðrækt. Nemendur ákváðu því að taka þátt í jólapeysuátaki Barnaheilla af því tilefni. Jólapeysuátak Barnaheilla er að fyrirmynd fjáröflunarátaks Save the Children í Bretlandi sem fyrst var haldið á síðasta ári.



„Við vorum sem sagt þrjár stelpur sem fundum allskonar jóladót heima og keyptum eitthvað smávegis líka til að skreyta með. Á peysunni eru bjöllur, stór slaufa og svo bangsi sem situr á öxlinni og spilar jólatónlist. Síðan gerðum við einskonar höfuðfat, vöfðum blikkandi jólaljósum um höfuðið á Jóni sem bar þetta allt saman ákaflega vel,“ segir Arnheiður Steinþórsdóttir formaður nemendaráðs MÍ. Aðspurð hvernig honum hafi litist á að klæðast peysunni og vera vafinn jólaseríu segir hún hann hafa tekið vel í það. „Sérstaklega þegar hann sá peysuna!“

Þess má geta að skólafundurinn, þar sem Jón Reynir klæddist peysunni góðu, var haldinn í tilefni af því að nemendafélag skólans opnaði nýverið félagsmiðstöð „Gryfjunni“ í skólanum. „Við vorum að fá skjávarpa og fáum bráðum nýja sófa og borðtennisborð. En fundurinn var líka haldinn í tilefni af því að í fyrsta sinn er farið flokka rusl í skólanum og það var verið að kynna flokkunina. Nemendur tóku mjög vel í það enda alvön mörg hver að flokka heima hjá sér. Hér hefur ruslatunnum fjölgar töluvert og ég er viss um að með tímanum eigi þetta eftir að ganga mjög vel,“ segir Arnheiður.

SKÓLINN FÆR RAFBÍL AÐ GJÖF

Þann 13. desember 2013. afhenti Orkubú Vestfjarða skólanum rafbíl að gjöf. Þessi gjöf mun koma sér vel í kennslu í rafmagnsfræði og reyndar öðrum greinum. Rafbíllinn mun einnig vekja athygli nemenda á kosti rafbílsins. Reyndar er þetta farartæki skráð sem fjórhjól og kemur sú skráning til af þunga og hraðatakmörkunum. Komnar hafa fram hugmyndir um að fá nemendur til að skreyta rafbíllinn með merki skólans og slagorðum. Húsvörður skólans mun nota þennan rafbíl til sendiferða fyrir skólann og um leið vekja athygli á starfssemi skólans. Orkubúi Vestfjarða eru færðar kærar þakkir fyrir þessa veglegu gjöf.



Í frétt á bb.is | 13.12.2013 | 16:18 mátti lesa eftirfarandi undir fyrirsögninni Orkubúið gefur rafbíl til kennslu: *Vélasinnaðir nemar í Menntaskólanum á Ísafirði fá að líkindum í framtíðinni gott tækifæri til að kynna sér hvernig rafbílir virka því Orkubú Vestfjarða afhenti skólanum í dag rafbíl sem var í rekstri til skamms tíma og hefur í almannatali gengið undir nafninu „Læðan“. Orkubúið festi kaup á nýjum rafbíl fyrr í haust, og síðan hefur eldri bíllinn staðið kyrr.*

„Okkur fannst tilvalið að Menntaskólinn fengi hann, frekar en að vera að selja hann eitthvert, en þarna fær hann gott framhaldslíf. Markmiðið er að nemendur geti kynnt sér hvernig þetta lítur út, rífið vélina sundur og sett saman aftur til að kynnast því hvernig þetta virkar,“ Gylfi Guðmundsson innkaupstjóri Orkubúsins.



Læðan afhent í verkmenntahúsi Menntaskólans á Ísafirði

ERLEND SAMSKIPTI OG HEIMSÓKNIR

Í maí 2011 undirritaði MÍ og danskur, samstarfssamning um nemendaskipti í verknámsgreinum.

Föstudaginn 6. september komu í heimsókn tveir danir frá Leonardo da Vinci skrifstofunni í Danmörk þeir Lars Møller Bentsen og Svend Rechnagel. Skoðuðu þeir skólann og fóru í heimsókn í 3X-Technology.

Þrír nemendur, á lokaári í málmiðngreinum og vélvirkjun, komu frá danska verknámsskólanum, EUC Lillebælt í Fredericia í byrjun september. Dvöldu þeir hér í þrjár vikur við nám í skólanum og störf í 3X-Technology. Er þetta þriðji hópurinn sem frá þessum skóla sem kemur. Stefnt er að því að fjórir nemendur í málmsmiði í MÍ dvelji við tækniskólann í Lillebælt í byrjun næsta árs.

Skólinn var áfram í samstarfi við framhaldsskólann St. Marie du Port í Les Sables d'Olonne á vesturströnd Frakklands. Þann 4. apríl fóru 30 nemendur úr Menntaskólanum á Ísafirði til Frakklands á vegum Evrópu unga fólksins, en skólinn fékk styrk frá samtökunum í verkefnið „Umgengi við náttúruna“. Þetta er í fimmta sinn sem nemendur frá MÍ fara til samstarfsskóla síns, St. Marie du Port í strandbænum Les Sables d'Olonne. Verkefnisstjóri var sem fyrr Hrafnhildur Hafberg. Í verkefninu leitast ungmennin við að svara spurningum er tengjast umgengi þeirra við náttúruna, allt frá venjulegum degi á eigin heimili að umhverfisstefnu bæjarfélagsins. Þau munu vinna skýrslu um verkefnið og verður áhugavert að sjá hvort íslensk og frönsk ungmenni hafi mismunandi á umgengi við náttúruna.

Verkefnið er bæði þroskandi og skemmtilegt og hafa ungmenni frá fyrri árum eignast góða vini handan Atlantsála. Nemendur dvöldu hjá frönskum félögum sínum sem sóttu okkur heim í október á síðasta ári. Á leiðinni heim var stoppað í París í 3 nætur og helstu kennileiti heimsborgarinnar barin augum.

FJÁRMÁL OG REKSTUR

Fjármál Menntaskólans á Ísafirði árið 2013 voru í góðu samræmi við þá áætlun sem lagt var upp með. Tekjur urðu reyndar umtalsvert meiri en áætlun gerði ráð fyrir, um 9 Mkr. sem er um 30% tekna. Helgast þessar auknu tekjur af ýmsum styrkjum til verkefna, en MÍ áætla ekki fyrir slíkum styrkjum nema styrkloforð liggi fyrir við áætlunargerð. Rekstrarkostnaður jókst ekki að sama skapi, en jókst þó um 1,6% eða 5 Mkr.

Það sem hafði verst áhrif á niðurstöðu rekstrar ársins 2013 var óvænt og ófyrirsjáanleg lækkun fjárheimilda MÍ um 7 Mkr. vegna uppgjörs almennra- og starfsbrautarnemenda.

Það syrti einnig í álinn með horfur ársins 2014 þegar sú ábending barst frá ráðuneytinu, að þrátt fyrir að engar launahækkningar væru ákveðnar á árinu 2014 hefðu stofnanir átt að gera ráð fyrir að sú 3% hækkun sem fjárlög gerðu almennt ráð fyrir næði nú einnig til launaliðarins. Þetta eru önnur vinnubrögð en undanfarin ár og gerðu stjórnendur MÍ sér alls ekki grein fyrir þessari túlkun. Þetta þýðir í raun að fjárheimildir ársins 2014 skv. fjárlögum eru um 6 Mkr. lægri en MÍ taldi við gerð áætlunarinnar. Engu að síður er gert ráð fyrir hallalausum rekstri í lok árs.

Helstu liðir	Raun 2013	Áætlun 2014		Lr. Áætlun 2014	
13 Aðrar rekstrartekjur	-4.388.200	-4.440.200	1,18%	-4.440.200	1,18%
11 Markaðar tekjur	0	0	0,00%	0	0,00%
12 Sértekjur	-25.832.294	-18.146.329	-29,75%	-18.146.329	-29,75%
Tekjur alls	-30.220.494	-22.586.529	-25,26%	-22.586.529	-25,26%
01 Laun	208.797.208	212.703.674	1,87%	215.161.605	3,05%
02 Ferðir og fundir	4.657.678	2.085.135	-55,23%	2.085.135	-55,23%
03 Rekstrarvörur	9.298.621	10.033.615	7,90%	10.033.615	7,90%
04 Aðkeypt þjónusta	18.416.530	12.235.413	-33,56%	12.235.413	-33,56%
05 Húsnæði	63.611.125	65.846.787	3,51%	65.846.787	3,51%
06 Bifreiðar og vélar	205.011	73.201	-64,29%	73.201	-64,29%
07 Rekstrarkostnaður	7.891.577	3.937.219	-50,11%	3.937.219	-50,11%
Rekstrarkostnaður	312.877.750	306.915.044	-1,91%	309.372.975	-1,12%
Til ráðstöfunar skv. fjárlögum	275.500.000	283.300.000	2,83%	283.300.000	2,83%
Til ráðstöfunar frá fyrra ári	5.766.885	-2.150.105	-137,28%	-2.150.105	-137,28%
Aðrar breytingar	-759.734	6.026.000	-893,17%	6.400.000	-942,40%
Fjárheimildir alls	280.507.151	287.175.895	2,38%	287.549.895	2,51%
Rekstrarafgangur	-7.916.990	4.997.485	-163,12%	2.913.554	-136,80%
Höfuðstóll í lok árs	-2.150.105	2.847.380	-232,43%	763.449	-135,51%
	Afgangur (+)	Halli (-)			

ÚTSKRIFT

Laugardaginn 25. maí fór fram útskriftarathöfn í Ísafjaðarkirkju. Brautskráðir voru 67 nemendur. Af þeim brautskráðust 38 stúdentar, 15 af félagsfræðabraut og 21 af náttúrufræðibraut og tveir luku stúdentsprófi sem viðbót við starfsnám. Fimm útskrifuðust sem stálsmiðir og 12 með vélstjórnarréttindi A. Sjúkraliðar voru 4 og þá fengu 8 nemendur diploma í förðunarfræði. 13 nemendur brautskráðist um jól 2012 og því voru samtals 70 nemendur sem brautskráðust á skólaárinu 2012-13.

Að vanda sáu útskriftarnemar um tónlistarflutning í athöfninni en einnig kom Sönghópur MÍ fram undir stjórn Bjarneyjar Ingibjargar Gunnlaugsdóttur og við undirleik Kristínar Hörpu Jónsdóttur nema á fyrsta ári. Þá fluttu fulltrúar 10, 20 og 25 ára stúdenta ávörp og einnig formaður skólanefndar, Jóna Benediktsdóttir. Við athöfnina voru fjölmargar viðurkenningar veittar fyrir góðan námsárangur. Hæstu meðaleinkunn á stúdentsprófi hlaut Sigmundur Ragnar Helgason stúdent af náttúrufræðibraut með einkunnina 9,67 sem er jafnfram hæsta meðaleinkunn á stúdentsprófi í sögu skólans. Sigmundur var því dúx scholae skólaárið 2012-13. Fast á hæla hans kom Marelle Mäekalle, einnig stúdent af náttúrufræðibraut með



einkunnina 9,37 sem er sjöunda hæsta meðaleinkunnin í sögu skólans og verður það að teljast gott í ljósi þess að Marelle var aðeins 3 ár að ljúka þessum áfanga.



Dux scholae Sigmundur Ragnar Helgason tekur við verðlaunum fyrir afburðagóðan námsárangur.



Í ávarpi skólameistara til nemenda sagði hann „Skólinn ætlast til þess af nemendum sínum að þeir sýni skólasystkinum sínum, kennurum og öðru starfsfólki skólans virðingu og tillitssemi. Þetta hafið þið gert með þryði. Fyrir þremur árum birti Rannsókn og greining niðurstöður úr könnun um líðan framhaldsskólanema af öllu landinu. Þar kom fram að nemendur Menntaskólans á Ísafirði skáru sig úr, nemendur hans voru með minnstu áfengisneyslu af öllum framhaldsskólanemum landsins. Rétt fyrir upphaf haustannar barst til mín tölvupóstur og í efnislínunni stóð **flott fólk**. Þegar ég opnaði póstinn las ég eftirfarandi: „Ég undirrituð tel mig hafa þörf fyrir að koma þessum skilaboðum til skólans, en hér á Tenerife voru hátt í 50 nemendur frá ykkur. Allt voru þetta frábærir krakkar og í alla staði til fyrirmyndar og er ég viss um að í þessum hópi er flott

fólk framtíðarinnar.“ Undir þetta ritaði Svandís Guðmundsdóttir yfirfararstjóri á Tenerife. Mikið óskaplega leið mér vel eftir þessi skilaboð og fann fyrir stolti að hafa slíka nemendur. Þið hafið verið góð fyrirmynd yngri nemenda skólans og framkoma ykkar á ýmsum viðburðum hefur almennt verið til fyrirmyndar. Þrudmannleg framkoma ykkar á burtfarardaginn eða dimmission vakti athygli starfsmanna skólans og reyndar allra bæjarbúa. Það var sérstaklega ánægjulegt fyrir okkur hjónin að fá ykkur öll í morgunverð til okkar þann dag og hlusta á glaðværan og skemmtilegan söng ykkar og vera vitni að þeirri gleði sem ríkti í hópnum. Fór hann svo með vísuna Hlátur eftir skáldið á Kirkjubóli Guðmund Inga Kristjánsson sem hann orti 74 árum

Það er ekkert svo hugljúft sem hlátur er hann hljómar frá einlægri sál.
Hann er gæfunnar leikandi geisli, hann er gleðinnar fegursta mál.
Hann er söngur í iðjumanns eyrum, hann er ellinnar vísdomi kær.
Það sem lífið þarf alltaf að eiga það er æska sem fagnar og hlær.

áður.



20 ára afmælisárgangur með skemmtiatriði á útskriftarfagnaði skólans.

Útskriftarveisla var í íþróttahúsinu um kvöldið og voru þar um 230 gestir. Kór MÍ flutti þar mjög skemmtilegan söngleik og útskriftarnemar voru með skemmtiatriði ásamt afmælisárgöngum. Samúel Samúelsson (Sammi rakari) lék á píanó undir borðhaldi. Hljómsveitin Húsið á sléttunni spilað undir fjörugum og samfelldum dansleik sem stóð til kl 02.00.



Útskrift frá Menntaskólanum á Ísafirði 25 maí 2013.

Sjötta röð frá vinstri: Sigurður Óli Rúnarsson, VVA. Gautur Arnar Guðjónsson, stúd. Hlynur Kristjánsson, VSS. Hannes Pétur Einarsson, stálm. Sigfús Róbert Sigfússon, stálm. Stefán Línberg Halldórsson, stálm. Jóhann Gunnar Guðbjartsson, VVA. Hreinn Þorkelsson, áfangastjóri. **Fimmta röð frá vinstri:** Hlynur Kristinnsson, VVA. Alexander Pálmi Oddsson, VVA. Andri Már Einarsson, stúd. Gauti Geirsson, stúd. og VVA. Stefán Friðbjarnarson, VVA. Hermann Siegle Hreinnsson, stúd. Óli Rafn Kristinnsson, stúd. Sigmundur Ragnar Helgason, stúd. Snorri Sigbjörn Jónsson, stúd. Tómas Ari Gíslason, stúd. Sigrún Anna Auðardóttir, stúd. Össur Pétur Össurarson, stúd. Smári Karvel Guðmundsson, stálm. **Fjórða röð frá vinstri:** Anton Helgi Guðjónsson, stúd. Arnór Freyr Sævarsson, stúd. Aron Guðmundsson, stúd. Axel Sveinsson, stúd. Daníel Örn Kristjánsson, stúd. Ingibjörg Rún Jóhannesdóttir, stúd. Ívar Atli Sigurjónsson, stúd. Jóhann Mar Sigurðsson, stúd. Vera Óðinsdóttir, stúd. Egill Ari Gunnarsson, VVA. Jón Reynir Sigurvinsson, skólameistari. **Þriðja röð frá vinstri:** Hildur Halldórsdóttir, aðstoðar skólum. Anna Ólafía Hafsteinsdóttir, sjúkraliði og VSS. Anita Kristinsdóttir, stúd. Anna Lóa Gunnarsdóttir, stúd. Bjarki Birgisson, VVA. Heiðdís Lára Viktorsdóttir, stúd. Katrín Björk Guðjónsdóttir, stúd. Kormákur Breki Viðarsson, stúd. Mirjam Mækalle, stúd. Rebekka Lind Hjaltadóttir, stúd. Esther Dröfn Viðarsdóttir, HG. Sóley Guðfinna Arnórsdóttir, HG. **Önnur röð frá vinstri:** Agnes Ósk Marzellíusardóttir, stúd. Sólrún Ósk Jónínudóttir, grunnnám hár og snyrtigr. Erla María Björgvinsdóttir, stúd. Jóna Sigurlína Pálmadóttir, stúd. Marta Pálsdóttir, HG. Árný Rós Gísladóttir, sjúkral. Mimmo Ilvonen Árnason, sjúkral. Marelle Mækalle, stúd. Margrét Regína Grétarsdóttir, stúd. Regína Huld Guðbjarnadóttir, HG. Auður Birna Guðnadóttir, HG. **Fyrsta röð frá vinstri:** Elma Guðmundsdóttir, stúd. Björk Sigurðardóttir, stúd. Halldóra Jónasdóttir, stúd. Klara Alexandra Birgisdóttir, stúd. Brynja Dís Stefánsdóttir, sjúkral. Lilja Kristín Gísladóttir, stúd. **Á myndina vantar:** Fannar Frey Þorbergsson, VVA. Guðbjart S. Konráðsson, VVA. Hjört Rúnar Magnússon, VVA. Jóhönnu Bertu Bjarkadóttur, grunnnám hár og snyrtigr. Ragnar Högn Guðmundsson, stálm. Útskrift frá Menntaskólanum á Ísafirði 19. desember 2012. **Efri röð frá vinstri:** Sigríður Sigþórsdóttir viðbótarnám til stúdentsprófs, Emil Rein Grétarsson stúdent, Finnboi Dagur Sigurðsson stúdent, Katrín Líney Jónsdóttir stúdent, Þorgerður Þorleifsdóttir stúdent. **Neðri röð frá vinstri:** Inga Kristín Pétursdóttir viðbótarnám til stúdentsprófs, Linda Rut Ásgeirsdóttir viðbótarnám til stúdentsprófs, Anna Margrét Vilhjámsdóttir stúdent, Elín Jónsdóttir stúdent, Hjördís Þráinsdóttir stúdent, Kristín Ósk Jónsdóttir stúdent.

Föstudaginn 20. desember voru 7 nemendur útskrifaðir. Athöfnin fór fram í Ísafjarðarkirkju. Útskrifaðir voru fjórir stúdentar af félagsfræðabraut, tveir af náttúrufræðibraut og einn af sjúkraliðabraut.



Útskrift frá Menntaskólanum á Ísafirði 20. desember 2013.

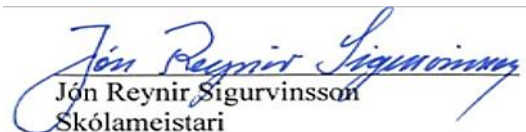
Frá vinstri: Hilldur Halldórsdóttir aðstoðarskólameistari, Arthúr Rúnar Guðmundsson, stúd. Gíslína Guðmundsdóttir, stúd. Guðbjörg Gísladóttir, sjúkral. Rakel Sylvía Björnsdóttir, stúd. Kamila Nowak, stúd. Jakub Kozłowski, stúd. Ámyndina vantar Hákon Atla Vilhjálmsson, stúd. Jón Reynir Sigurvinsson skólameistari.



Við sömu athöfn fékk 21 nemandi afhent prófskírteini fyrir vélavörð smáskipa í samstarfi við Fræðslumiðstöð Vestfjarða.

Fyrir síðustu aldamót var yfirleitt ein brautskráningarathöfn á ári við skólann, þ.e. í lok maí. Nemendur í hverjum árgangi fylgdust meira að á sinni braut og sveigjanleiki á vali var frekar líttill. Fyrsta útskrift um jól var 15. desember 1985, en þá voru brautskráðar fimm konur úr öldungardeild með stúdentspróf. Síðar eftir að Iðnskólinn og Menntaskólinn sameinuðust voru yfirleitt einhverjir verknámsnemar útskrifaðir um jól eða um áramót og stöku sinnum aðeins einn af stúdentsbrautum. Með fjölgandi nemendum og auknu námsframboði hafa útskriftarnemar orðið fleiri og útskriftarathafnir orðið viðhafnarmeiri sérstaklega eftir að þær voru færðar inn í Ísafjarðarkirkju en áður fóru útskriftarathafnir fram á sal skólans.

Menntaskólanum á Ísafirði, 21. mars 2014



Jón Reynir Sigurvinsson
Skólameistari
