



---

# MENNTASKÓLINN Á ÍSAFIRÐI

## ÁRSSKÝRSLA 2014

---



Byggingar skólans 9. mars 2009. Talið frá vinstri: Íþróttahús, bóknámshús, heimavist og verknámshús.

## EFNISYFIRLIT

---

|   |           |
|---|-----------|
| INNGANGUR.....                                    | 3         |
| HLUTVERK .....                                    | 3         |
| SKIPULAG.....                                     | 3         |
| Skóladagtal 2014 .....                            | 3         |
| MARKMIÐ OG STEFNA.....                            | 6         |
| <b>Framkvæmd Markmiða.....</b>                    | <b>6</b>  |
| UMBÓTAÁÆTLANIR OG EFTIRFYLGNI SJÁLFSMATSINS ..... | 7         |
| INNRIÐING NEMENDA .....                           | 9         |
| NEMENDAFJÖLDI, KENNSLUMAGN OG BROTTFALL.....      | 9         |
| INNLEIÐING BREYTTA KENNSLUHÁTTA OG NÁMSMATS ..... | 11        |
| NÁMSFRAMBOÐ OG SKIPTING NEMA Á BRAUTIR.....       | 11        |
| SKÓLABRAGUR .....                                 | 14        |
| Upphaf vorannar .....                             | 15        |
| Einkunnadreifing og ástæður brotthvarfs .....     | 17        |
| <b>FABLAB .....</b>                               | <b>17</b> |
| <b>Félagslíf nemenda.....</b>                     | <b>19</b> |
| Sólríshátíð og aðrar upptakomur.....              | 20        |
| Gróskudagar .....                                 | 22        |
| SKÓLASETNING MÓTTAKA NÝNEMA.....                  | 25        |
| STARFSMANNAHALD .....                             | 29        |
| FORVARNARSTARF.....                               | 33        |
| Öryggismál.....                                   | 43        |
| <b>Heilsueflandi framhaldsskóli .....</b>         | <b>43</b> |
| <b>Kappróður.....</b>                             | <b>43</b> |
| VÍSINDADAGAR.....                                 | 46        |
| UMHVERFISÁTAK Í SKÓLANUM.....                     | 49        |
| ERLEND SAMSKIPTI OG HEIMSÓKNIR.....               | 49        |
| Kynning skólans .....                             | 51        |
| FJÁRMÁL OG REKSTUR .....                          | 52        |
| ÚTSKRIFT .....                                    | 53        |

## Inngangur

Í ársskýrslu þessari er farið yfir þau verkefni sem Mennta og menningarmálaráðuneytið og stjórnendur Menntaskólans á Ísafirði hafa gert samkomulag um og birtist í skólasamningi. Vinna við skólasamning milli Mennta- og menningamálaráðuneytis og Menntaskólans á Ísafirði fyrir næstu þrjú skólaárin er í sífelldri endurskoðun. Tveir skólasamningsfundir voru haldnir á árinu. Fyrri fundurinn var haldinn 28. mars og var hann haldinn í húsnæði ráðuneytisins. Seinni fundurinn, um fjárlög 2015 var haldinn 3. nóvember í fjarfundabúnaði. Á þeim fundi var rætt um sjálfsmatsskýrsla og ytra mat. ársskýrsla 2013, um markmiðakafla skólasamnings, ársnemendatölur og rekstrarmál. Starfssemi skólans er lýst og áhersla lögð á framkvæmd markmiða ársins með birtingu tölulegra upplýsinga og samanburði við skólastarfið nokkur ár á undan.

---

## HLUTVERK

---

Menntaskólinn á Ísafirði starfar samkvæmt lögum um framhaldsskóla nr. 92/2008, með síðari breytingum og reglugerðum sem settar eru með stoð í þeim. Hlutverk framhaldsskóla er tilgreint í 2. gr. laga nr. 92/2008 og skal starfssemi MÍ þjóna því.

Hlutverk MÍ er að bjóða upp á fjölbreytt nám þar sem bæði er tekið mið af þörfum einstaklingsins og samfélagsins og því er lögð rík áhersla á samstarf við stofnanir og fyrirtæki á heimaslóðum skólans. Boðið er upp á nám á verk- og starfsnámsbrautum, bóknám til stúdentsprófs og nám á starfsbraut fyrir fatlaða nemendur.

Í fámennu samfélagi sem býr við landfræðilega einangrun er mikilvægt að hlutverk skólans taki einnig mið af þörfum samfélagsins. Menntaskólinn á Ísafirði er eini framhaldsskólinn á Vestfjörðum og það er skólanum því kappsmál að geta boðið upp á gott og fjölbreytt nám bæði á bóknámsbrautum og á starfsnámsbrautum. Skólinn stuðlar að alhliða þroska nemenda og menntun í samræmi við 2. gr. laga nr. 92/2008 um framhaldsskóla. Í skólastarfinu skal búa nemendur undir störf og frekara nám, efla með þeim ábyrgðarkennd og víðsýni, þjálfva þá í öguðum vinnubrögðum, kenna þeim að njóta menningarlegra verðmæta og hvetja þá til stöðugar þekkingarleitar. Í skólanámskrá mótar skólinn stefnu sína og markmið skólastarfsins, skipulag skólans og reglur, námsbrautir og áfangalýsingar.

---

## SKIPULAG

---

Skipulag yfirstjórnar skólans skv. 1. grein reglugerðar um starfslið og skipulag framhaldsskóla nr. 1100/2007 er skilgreint í skólasamningi menntamálaráðuneytis og skólans. Skólanámskrá er stöðugt í endurskoðun fyrir hvert skólaár og vistuð á heimasíðu skólans <http://www.misa.is/skolanamsskra/>. Skipulag skólans hefur verið nær óbreytt í allmörg ár. Skólinn hefur bundið áfangakerfi sem þýðir að flestir áfangar eru annaðhvort í boði á haustönn eða á vorönn, örfáir áfangar eru í boði báðar annir og sumir áfangar eru einungis í boði annað hvert skólaár. Með þessu fyrirkomulagi næst fram hámarksnýting í hópa. Út af þessu var þó brugðið frá haustönn 2004 til haustannar 2006 en þá voru flestir bóklegir áfangar í boði báðar annir. Áfangakerfið gerir nemendum kleift að hafa áhrif á námshraða sinn og kjósa margir nemendur að hraða námi sínu en öðrum hentar að fara hægar yfir. Skólaárið skiptist í tvær annir. Hvorri önn lýkur með jafn mikilvægu lokamati í hverjum áfanga. Skólaárið er nú skilgreint samkvæmt lögum frá 22. ágúst til 31. maí.

---

## SKÓLADAGTAL 2014

---

## Vorönn 2014

| Janúar     |    | Febrúar    |    | Mars            |    | Apríl              |    | Maí                |  |
|------------|----|------------|----|-----------------|----|--------------------|----|--------------------|--|
| Nýársdagur | 1  |            | 1  |                 | 1  |                    | 1  | 1.maí              |  |
|            | 2  | Vika 6     | 2  | Vika 10         | 2  |                    | 2  | Dimission          |  |
|            | 3  |            | 3  | Sólrisinguvika  | 3  |                    | 3  |                    |  |
|            | 4  |            | 4  | Sólrisinguvika  | 4  |                    | 4  | Vika 19            |  |
| Vika 2     | 5  |            | 5  | Sólrisinguvika  | 5  |                    | 5  |                    |  |
|            | 6  |            | 6  | Sólrisinguvika  | 6  | Vika 15            | 6  |                    |  |
|            | 7  |            | 7  | Árshátíð NMÍ    | 7  | Kosningavika       | 7  |                    |  |
|            | 8  |            | 8  |                 | 8  |                    | 8  |                    |  |
|            | 9  | Vika 7     | 9  | Vika 11         | 9  | Aðalfundur NMÍ     | 9  |                    |  |
|            | 10 |            | 10 |                 | 10 |                    | 10 |                    |  |
|            | 11 |            | 11 |                 | 11 |                    | 11 | Vika 20            |  |
| Vika 3     | 12 | Lotumat 1  | 12 |                 | 12 |                    | 12 | Námsmat            |  |
|            | 13 |            | 13 |                 | 13 | Vika 16            | 13 | Námsmat            |  |
|            | 14 |            | 14 |                 | 14 |                    | 14 | Námsmat            |  |
|            | 15 |            | 15 |                 | 15 |                    | 15 | Námsmat            |  |
|            | 16 | Vika 8     | 16 | Vika 12         | 16 |                    | 16 | Námsmat            |  |
|            | 17 |            | 17 |                 | 17 | Skírdagur          | 17 |                    |  |
|            | 18 |            | 18 |                 | 18 | Föstudagur langi   | 18 | Vika 21            |  |
| Vika 4     | 19 |            | 19 | Valdagur        | 19 |                    | 19 | Námsmat            |  |
|            | 20 |            | 20 |                 | 20 | Páskadagur         | 20 | Námsmat            |  |
|            | 21 | Löng helgi | 21 |                 | 21 | Annar í páskum     | 21 | Námsmat            |  |
|            | 22 |            | 22 |                 | 22 |                    | 22 | Skiladagur         |  |
|            | 23 | Vika 9     | 23 | Pálmásunnudagur | 23 |                    | 23 |                    |  |
|            | 24 | Löng helgi | 24 |                 | 24 | Sumardagurinn 1.   | 24 | Útskrift/Skólaslit |  |
|            | 25 |            | 25 |                 | 25 |                    | 25 | Vika 22            |  |
| Vika 5     | 26 |            | 26 | Lotumat 2       | 26 |                    | 26 | Starfsdagur        |  |
|            | 27 |            | 27 |                 | 27 | Vika 18            | 27 | Starfsdagur        |  |
|            | 28 |            | 28 |                 | 28 |                    | 28 |                    |  |
|            |    |            | 29 |                 | 29 |                    | 29 | Uppstigningard.    |  |
|            |    |            | 30 |                 | 30 |                    | 30 |                    |  |
|            |    |            | 31 |                 | 31 |                    | 31 |                    |  |
|            |    |            |    |                 |    | Kennsludagar       |    | 80                 |  |
|            |    |            |    |                 |    | Prófdagar og annað |    | 9                  |  |
|            |    |            |    |                 |    | Samtals            |    | 89                 |  |

Verkfall framhaldsskólakennara hófst 17. mars og lauk 5. mars 2014. Breyting var gerð á kennarafundi eftir verkfall. Fimm kennsludögum var bætt við önnina. Kennt var á þriðjudegi eftir páska, á sumardaginn fyrsta og þrjú kennsludagar komu í stað prófdaga 12.-14. maí. Einum prófdegi var bætt við þann 22. maí. Útskriftardagur var laugardaginn 24. maí eins og fyrirhugað var.

## Haustönn 2014

|    | Ágúst           | September    | Október       | Nóvember           | Desember         |
|----|-----------------|--------------|---------------|--------------------|------------------|
| 1  |                 | 1 Vika 36    | 1             | 1                  | 1 Vika 49        |
| 2  |                 | 2            | 2             | 2                  | 2                |
| 3  |                 | 3            | 3             | 3 Vika 45          | 3                |
| 4  | Vika 32         | 4            | 4             | 4                  | 4                |
| 5  | Friðagur versl. | 5            | 5             | 5                  | 5                |
| 6  |                 | 6            | 6 Vika 41     | 6 Lotumat 2        | 6                |
| 7  |                 | 7            | 7             | 7                  | 7                |
| 8  |                 | 8 Vika 37    | 8             | 8                  | 8 Vika 50        |
| 9  |                 | 9            | 9             | 9                  | 9 Námsmat        |
| 10 |                 | 10           | 10            | 10 Vika 46         | 10 Námsmat       |
| 11 | Vika 33         | 11           | 11            | 11                 | 11 Námsmat       |
| 12 |                 | 12           | 12            | 12                 | 12 Námsmat       |
| 13 |                 | 13           | 13 Vika 42    | 13                 | 13 Námsmat       |
| 14 |                 | 14           | 14            | 14                 |                  |
| 15 |                 | 15 Vika 38   | 15            | 15 Söngkeppni NMÍ  | 15 Vika 51       |
| 16 |                 | 16           | 16            | 16                 | 16 Námsmat       |
| 17 |                 | 17           | 17            | 17 Vika 47         | 17 Námsmat       |
| 18 | Vika 34         | 18           | 18 Löng helgi | 18                 | 18 Námsmat       |
| 19 |                 | 19           | 19            | 19                 | 19 Skiladagur    |
| 20 | Starfsdagur     | 20           | 20 Vika 43    | 20                 | 20 Útskrift      |
| 21 | Starfsdagur     | 21           | 21 Löng helgi | 21                 | 21               |
| 22 | Skólasetning    | 22 Vika 39   | 22            | 22                 | 22               |
| 23 |                 | 23           | 23 Valdagur   | 23                 | 23 Þorláksmessa  |
| 24 |                 | 24           | 24            | 24 Vika 48         | 24 Aðfangadagur  |
| 25 | Vika 35         | 25 Lotumat 1 | 25            | 25                 | 25 Jóladagur     |
| 26 |                 | 26           | 26            | 26                 | 26 Annar í jólum |
| 27 |                 | 27           | 27 Vika 44    | 27                 | 27               |
| 28 | Busavígsla      | 28           | 28            | 28                 | 28               |
| 29 | Nýnemaferð      | 29 Vika 40   | 29            | 29 1. des fagnaður | 29 Vika 1        |
| 30 | Busaball        | 30           | 30            | 30                 | 30               |
| 31 |                 |              | 31            |                    | 31 Gamlársdagur  |
|    |                 |              |               | 83 Kennsludagar    |                  |
|    |                 |              |               | 9 Prófdagar        |                  |
|    |                 |              |               | 92 Samtals         |                  |

Athygli er vakin á því að kennsludagar eru mun fleiri en verið hefur á kostnað prófdaga. Ástæðan er samþykkt kennarafundar á haustönn 2012 og svo aftur í apríl 2013 að fylgja eftir breyttum áherslum í námsmati og kennsluháttum. Námsmat fór nú fram í þrem lotum á önn. Á haustönn var kennt viku lengra en venjulega eða fram til 6. desember. Vegna þessara breytinga voru kennarar sammála um að nota heitið námsmatsdagar yfir það sem áður var kallað annarpróf eða jólapróf. Á þessum dögum voru lokapróf í þremur áföngum af 96 bóknáms- og verknámsgreinum utan íþrótt- og starfsbrautargreina. Í öðrum áföngum voru hlutapróf eða nemendur skiluðu verkefnum og ritgerðum.

## MARKMIÐ OG STEFNA

---

Samkvæmt lögum um framhaldsskóla nr. 92 frá 2008 er hlutverk framhaldsskóla landsins margþætt. Þeir skulu m.a. stuðla að alhliða þroska allra nemenda, búa þá undir störf í atvinnulífinu og frekara nám, efla ábyrgðarkennd, víðsýni, frumkvæði, sjálfstraust og umburðarlyndi nemenda, kenna þeim að njóta menningarlegra verðmæta og hvetja þá til stöðugrar þekkingarleitar (sbr. lög nr. 80/1996). Þessi lagaákvæði, sem og gildi MÍ sem eru metnaður, víðsýni, virðing, árangur hafa nemendur og starfsfólk skólans að leiðarljósi við vinnu sína. Á þeim grundvallast jafnframt markmið skólastarfsins. Hlutverk Menntaskólans á Ísafirði er einnig að bjóða upp á fjölbreytt nám þar sem bæði er tekið mið af þörfum einstaklingsins og samfélagsins.

## FRAMKVÆMD MARKMIÐA

---

Skólinn gerir samning við Mennta- og menningarmálaráðuneyti ár hvert þar sem fram kemur hvernig skólinn rækir lögbundið hlutverk sitt. Í viðauka með skólasamningi, dagsettur í febrúar 2013, koma fram markmið skólans til næstu ára og einstök markmið fyrir næsta skólaár. Einnig eru þar tilgreind sérstök tímabundin verkefni sem skólinn vinnur að í þágu einstakra markmiða, enda falla þau innan tímabils samningsins.

Hér verður gert grein fyrir þessum markmiðum og hvernig tókst il að ná þeim:

1. Hlutfall nýnema af norðanverðum Vestfjörðum haldist áfram hátt á samningstímanum og fari ekki undir 92%. Þessu markmiði verði náð með: Skipulögðum heimsóknum grunnskólanema af svæðinu í MÍ á vorönn 2014. Endurnýjun kynningarbæklings um skólann sem vistaður er á heimasíðunni.

Náms- og starfsráðgjafar heimsóttu alla grunnskóla á norðanverðum Vestfjörðum á vorönn 2014. MÍ tók þátt í kynningu framhaldsskólanna í Kórnum 6.-8. mars. Á kynninguna fóru 5 vernámskennarar og að auki fór verkefnastjóri FabLab-stofu með. [Sérstakt kynningarmyndband](#) ver gert fyrir kynninguna og einnig kynningarbæklingur. Viku eftir kynninguna héldu stjórnendur fund um með kennurum og skoða hvernig til hefði tekist og hvað mætti gera betur á næstu kynningu.

Að hlutfall nemenda sem líður vel í skólanum verði ekki undir 80% á vorönn 2013 og ekki undir 85% á vorönn 2014. Að hlutfall þeirra nemenda sem hafa jákvætt viðhorf gagnvart skólanum fari ekki undir 85% frá vorönn 2014. Þessu markmiði verði náð með því að fylgja áfram áætlun um markvissa námsráðgjöf ásamt því að vinna áfram að bættum kennsluháttum og leiðsagnarmati í anda grunnþátta nýrrar aðalnámskrár.

Áfram var unnið að þessu markmiði. Á undanförunum árum hefur skólinn keypt niðurstöður könnunar á högum og líðan nemenda í skólanum frá Rannsóknnum og greiningu. Úr niðurstöðunum má lesa að nemendum í MÍ líði jafn vel eða betur en landsmeðaltal segir til um. Þó hefur komið fram í síðustu tveimur könnunum að stúlkur á framhaldsskólaaldri skera sig úr hvað varðar vissa þætti. Þeim líður ekki nógu vel og telja sig vera of þungar. Skólinn er þátttakandi í verkefninu „Heilsueflandi framhaldsskóli“. Á vorönn var áherslan lögð á geðrækt og og skólaárið 2014-15 er áherslan á lífsstíl.

2. Að brotthvarf nemenda úr skólanum á haldist áfram lágt og fari ekki upp fyrir 5% miðað við fjölda skráðra námseininga 15. október og 15. febrúar hvort ár. Þessu markmiði verði náð með því að sinna áfram markvissri námsráðgjöf og að í sem flestum áföngum verði leiðsagnarmati í kennslu.



Brottfall úr áföngum var að meðaltali 9,4%. Ástæðan fyrir þessari aukningu frá fyrra ári, sem var 5%, er líklega þriggja vikna verkfall framhaldssólakennara á vorönn. Brottfallið var reyndar hærra á haustönn eða 10,6% sem bendir til þess að áhrif verkfallsins hafi áhrif til langs tíma.

3. Að auka vægi leiðsagnarmats í kennslu þannig að í öllum áföngum verði leiðsagnarmat frá og með vorönn 2014.

Undanfarin misseri hefur verið unnið að því að innleiða nýja námskrá í skólanum samkvæmt framhaldsskólalögum nr. 92 frá árinu 2008. Hluti af þeirri innleiðingu hafa verið breytt vinnubrögð í kennslu með innleiðingu leiðsagnarmats. Vinnuhópur um innleiðingu leiðsagnarmats hóf störf á vorönn 2010 og hefur starfað áfram síðan þá. Í upphafi voru um fjórðungur kennara þátttakendur í verkefninu en þeim hefur fjölgað hratt og nú hafa kennara MÍ almennt tekið upp breytta kennsluhætti og margir hafa í þeim tilgangi tekið upp leiðsagnarmat í kennslu. Áföngum sem skilgreina má að séu kenndir með leiðsagnarmati hefur ekki fjölgað milli ára enda bætast alltaf nýir kennarar í hópinn og verkefnið er í stöðugri þróun.

Vel gengur að vinna með leiðsagnarmatið í skólanum og almennt að stuðla að breyttum kennsluháttum. Þó hefur ekki verið gert markvisst mat á árangri þessa starfs en þó hafa undanfarið verið lagðar fyrir spurningar í áfangamati þar sem spurt er um við horf nemenda til breyttra kennsluhátta. Stefnt er að því að kanna árangur starfsins með reglubundnum hætti á næstu önnum og þá er m.a. horft til þess að fá álit rýnihópa bæði nemenda og kennara. Vegna niðurskurðar undanfarin misseri hefur áföngum í dagskóla verið fækkað og hópar stækkaðir. Álag á kennurum er mikið og minni tími gefst til starfsþróunar. Það hefur einnig áhrif á námsframboð í skólanum og gerir alla vinnu við þróun á kennsluháttum erfiða. Því miður gæti þetta ýtt enn frekar undir brottflutning og fækkun ársnemenda Sjálfsmatsnefndin skipulagði áfangakönnun sem lögð var fyrir nemendum í lok haustannar 2012, í lok vorannar 2013 og í lok haustannar 2014. Fjallað er um niðurstöður þessara kannana í sjálfsmatsskýrslum sem vistaðar eru á vef skólans <http://misa.is/skolinn/sjalfsmat/>.

## UMBÓTAÁÆTLANIR OG EFTIRFYLGNIS SJÁLFSMATSINS

Umbótaáætlanir hafa verið gerðar í upphafi anna frá árinu 2010. Þær hafa verið unnar í samvinnu kennara og stjórnenda og lagðar fyrir skólaráð og kennarafund til frekari umfjöllunar áður en þær hafa verið samþykktar. Umbótaáætlun er endurskoðuð við upphaf hvernar annar.

Unnið var að endurskoðun umbótaáætlunar og var ný áætlun samþykkt á haustönn 2014:

1. Fylgja þarf eftir áttakinu um heilsueflandi framhaldsskóla. Næsti hluti snýr að geðrækt, fá utanaðkomandi aðstoð við það t.d. nokkra fyrirlesara yfir skólaárið.
2. Halda áfram að þróa námskrána, innleiða grunnþættina og skipuleggja námsbrautir með það að markmiði að viðhalda fjölbreyttu námsvali nemenda. auka námsframboð í sköpun- og tæknigreinum. Námskrárnefnd var stofnuð. Sem í sáttu námskrárstjóri og tveir kennarar.
3. Lögð verði áhersla á mætingar og ástundun. Kennarar sýni aðhald og fylgi nemendum eftir. Auka vægi ástundunar í námsmati. Markmið að brottvarf haldist áfram lítið.
4. Bæta umgengni, snyrtimennsku og ásýnd skólans. Allir hvattir sérstaklega til að ganga vel um skólann og áhersla lögð á umverfismennt. Starfsfólk sýni gott fordæmi í umgengni.
5. Halda áfram að bæta kennsluhætti og skoða árangur leiðsagnarmats og skerpa skilning á fræðunum.

## 6. Kynningarbæklingur skólans verði endurnýjaður.

Allar þessar umbætur eru í stöðugri umræðu og vinnslu og verða áfram hluti af skólabrag MÍ.

Um framkvæmd þessara markmið verður nánar fjallað í sjálfsmatsskýrslu 2014-15.

Tímabundin verkefni sem styðja við markmið skólans voru sett fram í viðauka skólasamnings. Unnið var áfram að gerð brauta- og áfangalýsingar í samræmi við aðalnámskrá 2011. Stefnt er að því að allar brautir verði með nýju sniði frá og með hausti 2015.

Námskrárstjóri starfar að innleiðingu nýrrar námskrár í samráði við stjórnendur, sviðstjóra og kennara. Leiðsagnarmat og breyttir kennsluhættir voru efst á baugi. Vinna við námskrárgerð var sett í markvissari farveg við upphaf haustannar 2014 og stofnuð námskrárnefnd. Stofnaður var þriggja manna stýrihópur við upphaf haustannar. Markmið hópsins er að koma með nýjar áherslur við skipulagningu námsbrauta og áfanga og leiða námskrávinnuna í skólanum með aðstoð sviðsstjóra og kennara. Stýrihópurinn hefur haldið nokkra fundi bæði með öllum kennurum og einnig með sviðstjórum. Á kennarafundi 30. október gerði stýrihópurinn grein fyrir námskrárvinnunni. Um þessa vinnu verður greint nánar frá í sjálfsmatsskýrslu 2013-14.

Námsframboð í sköpun og tæknigreinum á skólaárinu 2014-15 var aukið eins og stefnt var að. Á haustönn var einn áfangi í boði í þjóðbúningasaumi. Samningur um rekstur Fab-LaB smiðju var endurnýjaður við upphaf ársins.

Áfram er unnið að auknum gæðum kennslu með því að hvetja kennara til endurmenntunar. Megináhersla var lögð á umræður um skapandi skólastarf og bætt námsmat bæði á starfsdögum og á kennarafundum.

Þann 5. febrúar barst Menntaskólanum á Ísafirði tilkynning frá Mennta- og menningarmálaráðuneyti um styrkveitingu að fjárhæð kr. 1.600.000 til að þróa nám fyrir samfélagstúlka í samstarfi við Fjölbrautarskólann í Breiðholti og Fjölmenningarsetur. Lokaskýrslu um verkefnið var send til ráðuneytisins 30. desember 2014.

Menntaskólinn á Ísafirði er áfram aðili að Fjarmentaskólanum en að honum standa nú 12 landsbyggðarskólar sem eru auk MÍ: Fjölbrautaskóli Snæfellinga, Fjölbrautaskóli Norðurlands vestra, Fjölbrautarskóli Vesturlands, Menntaskólinn á Tröllaskaga, Framhaldsskólinn á Húsavík, Menntaskólinn í Borgarnesi, Menntaskólinn á Egilsstöðum, Menntaskólinn að Laugarvatni, Verkmenntaskóli Austurlands og Framhaldsskólinn í Austur-Skaftafellssýslu. Skólameistarar þessara skóla heldu Sérstök heimasíða [fjarmentaskolinn.is](http://fjarmentaskolinn.is) veitir allar upplýsingar um námsframboð og fyrirkomulag. Með þessu samstarfi opnast leiðir fyrir skólann til að veita nemendum aukið námsframboð.

Mennta- og menningarmálaráðuneytið tilkynnti í ágúst að veita Fjölbrautarskóla Norðurlands vestra, Verkmenntaskólanum á Austurlandi og Menntasólanum á Ísafirði styrk að fjárhæð 2,2 Mkr til að vinna sameiginlega að gerð námsbrautar í vélvirkjun sem tekur tillit til samkeyrslu við vélstjórnarbraut B-stig. Einnig var tilkynnt í lok júlí að Mennta- og menningarmálaráðuneytið hefur ákveðið að veita Tækniskólanum, í samstarfi við Menntaskólann á Ísafirði Verkmenntaskólann á Akureyri, Verkmenntaskólann Austurlands og Fjölbrautarskóla Suðurnesja styrk að fjárhæð 4,0 Mkr til að vinna að gerð námsbrautar í hársnyrtið. Verkmenntakennarar í þessu greinum voru með í þessu samstarfi og sameiginlegur fjarfundur var með kennurum í málmíðngreinum og vélstjórn ásamt stjórnendum í nóvember.



Flest af þeim markmiðum sem skólinn setti sér í síðasta skólasamningi endurspeglast í umbótaáætlunum á skólaárinu 2013-2014 eða eru sérstaklega metin út frá tölulegum upplýsingum um skólastarfið. Frá þessu er greint í sjálfsmatskýrslu 2013-2014. Skýrslum sem vinna átti vegna tímabundinna verkefna var skilað til Mennta- og menningarmálaráðuneytisins á tilsettum tíma.

## INNTRITUN NEMENDA

---

Skólinn hefur hingað til getað þjónað breiðum nemendahópi á þann hátt að sem flestir fá menntun við hæfi. Upptökusvæði MÍ eru norðanverðir Vestfirðir. Á vorönn var sérstök kynning fyrir grunnskólanema í 10. bekk á norðanverðum Vestfjörðum og var þeim þá boðið í skólann. Þar var námsframboð kynnt og húsakynni sýnd og stjórn nemendafélagsins kynnti félagslífið.

Við innritun var farið eftir verklagsreglum frá menntamálaráðuneytinu og reglugerð um innritun í framhaldsskóla nr. 1150/2008 með breytingum nr. 204/2012.

Eftir valdag 21. mars og forinnritun nýnema í mars og apríl var áætlun gerð um áfanga í boði og hópafjölda. Síðan var kennsluskipting gerð og áætluð þörf fyrir dreifnám metin út frá hópastærðum. Kennsluskipting var síðan borin undir sviðstjóra og síðan kynnt fyrir einstökum kennurum. Nokkrir nemendur sækja alltaf um nám eftir að umsóknarfresti lýkur og eru þeir þá innritaðir ef pláss leyfir í hópum. Innritun í P-nám lauk að mestu í fyrstu viku hvernar annar en nokkrar umsóknir voru afgreiddar viku síðar.

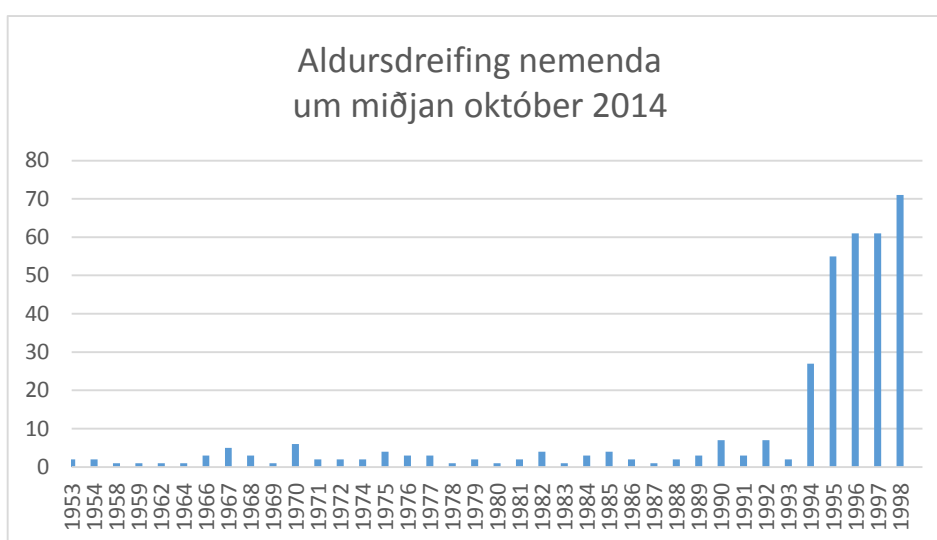
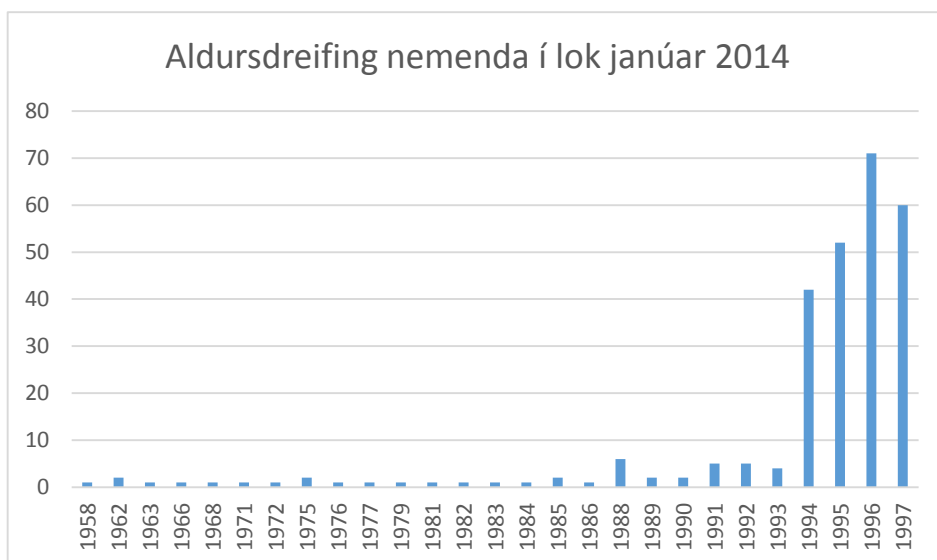
## NEMENDAFJÖLDI, KENNSLUMAGN OG BROTTFALL

---

Við upphaf vorannar 2014 voru 280 nemendur skráðir í skólann. Nemendahópurinn er að mestu af norðanverðum Vestfjörðum og hefur þessi hópur tæpast annan valkost. Skólinn verður því að vera með fjölbreytt námsframboð til þess að hver nemandi eigi raunverulega valkosti og notfæri sér það í samræmi við áhugamál sín og hæfileika. Innritaðir nýnemar á haustönn voru 71 talsins en voru 61 hastið 2013. Samtals voru 328 nemendur innritaðir í skólann á haustönn sem er töluvert meira en gert var ráð fyrir við upphaf síðasta skólaárs. Munar þar mestu um þá 44 sem voru innritaðir í skipstjórnánám A sem gefur réttindi á stjórn skipa sem eru allt að 24 m að lengd. Þessi mikla aðsókn að skipstjórnarnáminu sýnir brýna þörf enda hefur slíkt nám ekki verið í boði við þennan skóla síðan 1994. Reiknaðir ársnemendur eftir töflubreytingar 2. okt. 2014 voru 289. Talsvert færri nemendur voru á vorönn 2014 og reiknaðir ársnemendur eftir töflubreytingar voru 238 en 219 ársnemendur skiluðu sér í námsmati sem gerir 8% brottfall. Starfsbrautarnemendur eru ekki með í þessari tölu. Launakostnaður vegna sérkennslu og stuðnings á starfsbraut árið 2014 verður um 18 Mkr. Ef miðað er við meðalkostnað ársnemenda í forsendum fjárlaga jafngildir þetta 13 ársnemendum. Að meðaltali verða 247 ársnemendur utan starfsbrautarnema 2014 en séu þeir teknir með eru ársnemendur 260. Í forsendum fjárlaga 2015 er gert ráð fyrir 246 ársnemendum 2014 en 243 ársnemendum 2015. Ekki er vitað hve mikið fæst bætt vegna starfsbrautarnema fyrir 2014. Haustið 2015 er gert ráð fyrir að um 58 nýnemar (af 63 sem útskrifast á norðanverðum Vestfjörðum) verði innritaðir sem þýðir að kennsla vegna nýnema gæti minnkað eitthvað. Heildarkennslumagn á haustönn 2014 var 534 kest./viku en var hins vegar aðeins 465 kest./viku á vorönn. Gert er ráð fyrir að kennslumagn 2015 verði aðeins meira en að meðaltali fyrir 2014.

Kannaðar voru ástæður fyrir minnkandi aðsókn nýnema í MÍ og reyndist meginástæðan vera brottflutningur íbúa af svæðinu. Samtals voru 74 nýir nemar innritaðir á haustönn 2014 en 226

voru endurinnritaðir. Við upphaf haustannar var 291 nemandi skráður en þegar staðan var tekin um miðjan október voru 285 nemendur við nám. Hlutfallsleg skipting kynja var jafnari en á vorönn eða 138 konur og 147 karlar. Aldursdreifing nemenda 2013 er sýnd á næstu myndum.



Aldursdreifing nemenda breyttist mikið frá vorönn til haustannar 2014. Á vorönn voru 26 nemendur eldri en 25 ára en á haustönn voru þeir 65 (53 karlar og 10 konur). Ástæðan er innritun 43 skipstjórnarnema (meðalaldur 41 ár) á haustönn en 14 voru skráðir í annað starfsnám eins og á vorönn.

Í sjálfsmatsskýrslu 2013-2014 var gert ráð fyrir 5% brottfalli 2014. Þetta gekk ekki eftir og var brottfallið 9,4%. Ársnemendur 2014 reiknast vera 235 utan starfsbrautanemenda en 241 að þeim meðtöldum sem er fjögurra ársnemenda fækkun frá 2012. Brottfall á vorönn var 8,2% , sem er þó nokkur hækkun frá síðasta ári þar sem brottfall var 5% að meðaltali. Líklegt er að verkfall

kennara hafi haft stærsta þáttinn í þessari aukningu. Brottfall haustannar reyndist þó enn hærri eða 10,6% í dagskóla og 12,3% þegar skipstjórnarnámið er tekið með. Skipuleg söfnun skráninga og upplýsinga um ástæður brotthvarfs úr MÍ var gerð í fyrsta sinn á haustönn 2012. Alls hurfu 6 nemendur frá námi í Menntaskólanum á Ísafirði sl. haustönn. Um ástæður brotthvarfsins verður getið í sjálfsmatsskýrslu 2013-14.

---

## INNLEIÐING BREYTTA KENNSLUHÁTTA OG NÁMSMATS

---

Undanfarin misseri hefur verið unnið að því að innleiða nýja námskrá í skólanum samkvæmt framhaldsskólalögum nr. 92 frá árinu 2008. Hluti af þeirri innleiðingu hafa verið breytt vinnubrögð í kennslu með innleiðingu leiðsagnarmats.

Vinnuhópur um innleiðingu leiðsagnarmats hóf störf á vorönn 2010 og hefur starfað áfram síðan þá. Í upphafi var um fjórðungur kennara þátttakendur í verkefninu en þeim hefur fjölgað hratt og nú hafa yfir 85% kennara MÍ innleitt leiðsagnarmat í kennslu. Áföngum í leiðsagnarmati fjölgaði talsvert frá fyrra ári og náðist markmið um fjölda þeirra á vorönn 2012. Áfram var unnið að því að efla námsráðgjöf og festa leiðsagnarmat í sessi í skólanum en minnkað brotthvarf virðist mega rekja til þessara þátta. Vel gengur að vinna með leiðsagnarmatið í skólanum og verður árangur að starfinu metinn með reglubundnum hætti á næstu önnum. Kennslukönnun var lögð fyrir í nokkrum áföngum í lok haustannar 2014. Þetta áttak hefur kostað kennara mikið vinnuálag. Þetta birtist í meiri vinnu við yfirferð verkefna, verkefnabóka, viðamikilla lokaverkefna og ritgerða. Þá hafa kennarar lagt á sig meiri vinnu við að hafa aukið samráð sín á milli um breytt námsmat sem felst í óhefðbundnum prófum, notkun upplýsingatækni, námsefnisgerð og gerð verkefna og einnig að miðla upplýsingum á námsvef sem kallast Moodle. Þetta hafa kennarar skólans gert af mikilli alúð og miklum eldmóði. Þessar breytingar hafa einnig kallað á auknar skyldur nemenda, stöðugra vinnuframlags og samfelldari ástundun í námi. Stór hluti nemenda hefur orðið við þessum auknu kröfum og má fullyrða að námsárangur þeirra hafi batnað.

---

## NÁMSFRAMBOÐ OG SKIPTING NEMA Á BRAUTIR

---

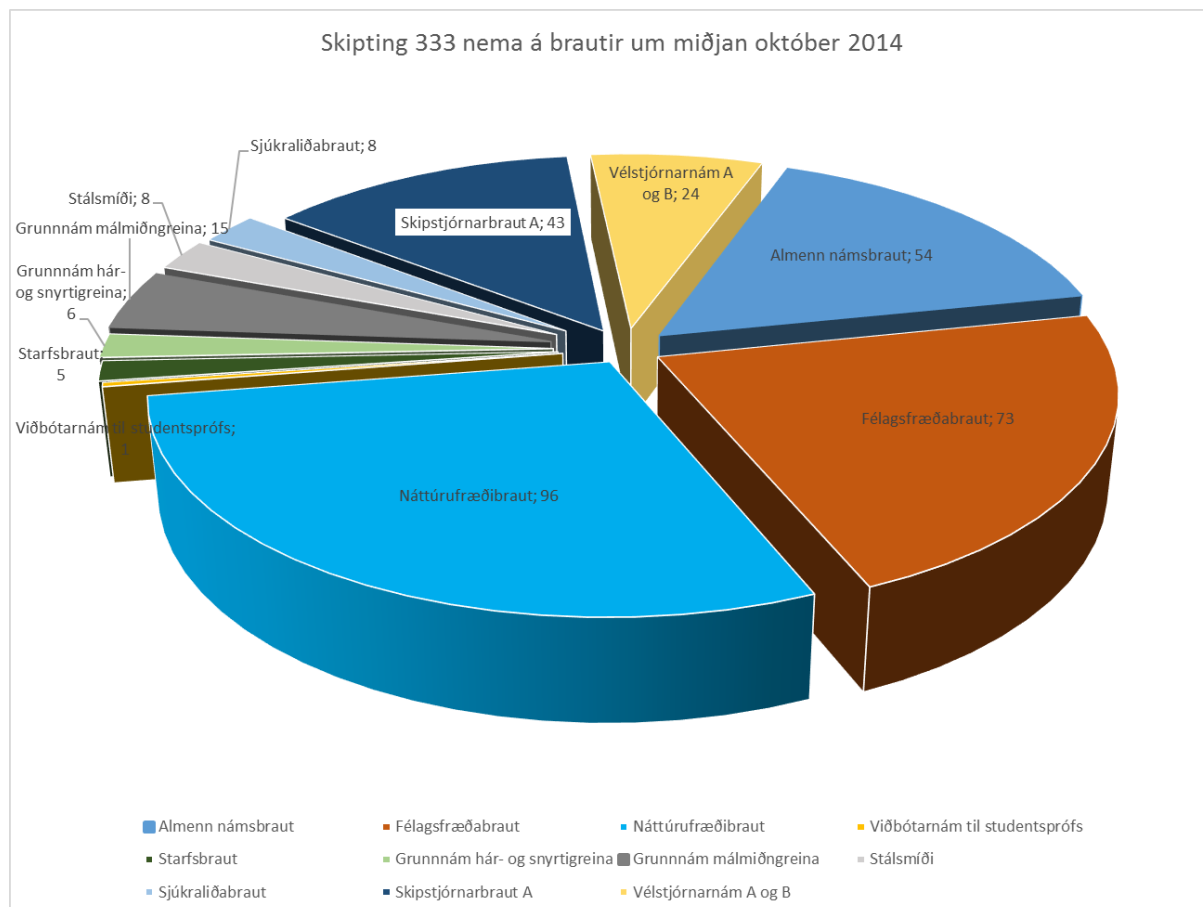
Undanfarin mörg ár hefur framvinduáætlun námsbrauta verið í stöðugri endurskoðun með það að markmiði að fá sem besta nýtingu í hópá. Hefur þetta skilað þeim árangri að hægt er að bjóða upp á meira námsframboð með minni tilkostnaði.

Eftir viðræður milli skólameistara MÍ og TÍ um samvinnu um skipstjórnarnám á A stigi sendi skólameistari TÍ bréf, dags. 15. maí 2014, til Mennta- og menningamálaráðuneytisins með viljayfirlýsingu um samstarf við MÍ. Í kjölfarið eða 21. maí heimilaði ráðuneytið MÍ að bjóða upp á skipstjórnarnám til A-réttinda. Á kynningarfundum sem haldnir voru í júní mættu 53 menn. 40 fóru í framhaldinu í skimunarviðtöl og 33 fóru í gegnum undirbúningsferlið. 28 fóru síðan í sjálft raunfærnimatið. Matið fór fram á Ísafirði í byrjun október og luku þá 21 matinu. Í september höfðu 7 gengist undir mat í Reykjavík, en tíminn í byrjun október hentaði þeim ekki. Matsaðilar voru þeir Björgvin Þór Steinsson og Kjartan Örn Kjartansson kennarar við Skipstjórnarskólann. Í skipstjórn er hægt að fara í raunfærnimat í mest 22 einingum í 10 áföngum. Að meðaltali fengu þessir 28 menn, sem undir matið gengu, tæpar 12 einingar metnar. Meðalaldurinn þátttakenda var 41 ár.

Eins og áður eru margar námsbrautir í boði og eru hér í töflu 2 allar brautir sýndar sem staðfestar hafa verið af ráðuneytinu og verið í boði frá haustönn 2007. Skipting nema eftir höfðatölu á námsbrautir frá haustönn 2007 til haustanna 2014. Miðað er við stöðuna 15 október.

TAFLA 1. HLUTFALLSLEG SKIPTING NEMA EFTIR HÖFÐATÖLU OG TÖFLUBREYTINGAR Á NÁMSBRAUTIR VIÐ UPPHAF HAUSTANNA FRÁ 2007

| Skst. braut         | Heiti n | Haust 2007 |       | Haust 2008 |       | Haust 2009 |       | Haustönn 2011 |       | Haustönn 2012 |       | Vorönn 2012 |       | Haustönn 2013 |       | Vorönn 2013 |       | Haustönn 2014 |       | Vorönn 2014 |       | Haustönn 2014 |     |
|---------------------|---------|------------|-------|------------|-------|------------|-------|---------------|-------|---------------|-------|-------------|-------|---------------|-------|-------------|-------|---------------|-------|-------------|-------|---------------|-----|
|                     |         | Fjöldi     | %     | Fjöldi     | %     | Fjöldi     | %     | Fjöldi        | %     | Fjöldi        | %     | Fjöldi      | %     | Fjöldi        | %     | Fjöldi      | %     | Fjöldi        | %     | Fjöldi      | %     | Fjöldi        | %   |
| AN                  | Almen   | 53         | 15,0% | 49         | 13,9% | 52         | 15,4% | 43            | 14,0% | 24            | 7,9%  | 27          | 8,8%  | 45            | 14,6% | 33          | 11,0% | 48            | 16,8% | 43          | 14,3% | 54            | 16% |
| FÉ                  | Félags  | 85         | 25,0% | 97         | 27,6% | 81         | 24,0% | 112           | 36,4% | 98            | 32,5% | 96          | 31,2% | 94            | 30,5% | 99          | 32,9% | 81            | 28,4% | 71          | 23,6% | 73            | 22% |
| VH                  | Viðskip | 6          | 2,0%  | 7          | 2,0%  | 2          | 0,6%  | 3             | 1,0%  | 0             | 0,0%  | 0           | 0,0%  | 0             | 0,0%  | 0           | 0,0%  | 0             | 0,0%  | 0           | 0,0%  | 0             | 0%  |
| NÁ                  | Náttúr  | 56         | 16,0% | 62         | 17,6% | 67         | 19,9% | 62            | 20,1% | 102           | 33,8% | 103         | 33,4% | 103           | 33,4% | 96          | 31,9% | 85            | 29,8% | 82          | 27,2% | 96            | 29% |
| HG9                 | Viðbót  | 1          | 0,0%  | 2          | 0,6%  | 3          | 0,9%  | 3             | 1,0%  | 1             | 0,3%  | 1           | 0,3%  | 1             | 0,3%  | 1           | 0,3%  | 0             | 0,0%  | 0           | 0,0%  | 1             | 0%  |
| SB                  | Starfs  | 5          | 1,0%  | 8          | 2,3%  | 5          | 1,5%  | 5             | 1,6%  | 6             | 2,0%  | 6           | 1,9%  | 3             | 1,0%  | 3           | 1,0%  | 5             | 1,8%  | 5           | 1,7%  | 5             | 2%  |
| SJ                  | Sjúkral | 21         | 6,0%  | 20         | 5,7%  | 22         | 6,5%  | 19            | 6,2%  | 16            | 5,3%  | 16          | 5,2%  | 3             | 1,0%  | 14          | 4,7%  | 15            | 5,3%  | 15          | 5,0%  | 8             | 2%  |
| GRAFO2              | Grunn   | 1          | 0,0%  | 4          | 1,1%  | 1          | 0,3%  | 0             | 0,0%  | 0             | 0,0%  | 0           | 0,0%  | 0             | 0,0%  | 0           | 0,0%  | 0             | 0,0%  | 0           | 0,0%  | 0             | 0%  |
| MG                  | Grunn   | 11         | 3,0%  | 15         | 4,3%  | 13         | 3,9%  | 9             | 2,9%  | 12            | 4,0%  | 9           | 2,9%  | 9             | 2,9%  | 16          | 5,3%  | 15            | 5,3%  | 16          | 5,3%  | 15            | 5%  |
| VSS                 | Stálsm  | 10         | 3,0%  | 4          | 1,1%  | 10         | 3,0%  | 0             | 0,0%  | 1             | 0,3%  | 2           | 0,6%  | 6             | 1,9%  | 6           | 2,0%  | 0             | 0,0%  | 0           | 0,0%  | 8             | 2%  |
| VS8                 | Vélvirk | 0          | 0,0%  | 0          | 0,0%  | 0          | 0,0%  | 0             | 0,0%  | 2             | 0,7%  | 0           | 0,0%  | 0             | 0,0%  | 0           | 0,0%  | 0             | 0,0%  | 0           | 0,0%  | 0             | 0%  |
| GBM                 | Grunn   | 3          | 1,0%  | 8          | 2,3%  | 3          | 0,9%  | 1             | 0,3%  | 1             | 0,3%  | 1           | 0,3%  | 0             | 0,0%  | 0           | 0,0%  | 0             | 0,0%  | 0           | 0,0%  | 0             | 0%  |
| HÚB                 | Húasas  | 10         | 3,0%  | 14         | 4,0%  | 6          | 1,8%  | 6             | 1,9%  | 8             | 2,6%  | 4           | 1,3%  | 0             | 0,0%  | 0           | 0,0%  | 0             | 0,0%  | 0           | 0,0%  | 0             | 0%  |
| HÚ9                 | Húasas  | 7          | 2,0%  | 1          | 0,3%  | 12         | 3,6%  | 4             | 1,3%  | 4             | 1,3%  | 2           | 0,6%  | 0             | 0,0%  | 0           | 0,0%  | 0             | 0,0%  | 0           | 0,0%  | 0             | 0%  |
| MEI                 | Almen   | 18         | 5,0%  | 10         | 2,8%  | 9          | 2,7%  | 3             | 1,0%  | 0             | 0,0%  | 0           | 0,0%  | 0             | 0,0%  | 0           | 0,0%  | 0             | 0,0%  | 0           | 0,0%  | 0             | 0%  |
| VVA                 | Vélstj  | 30         | 9,0%  | 15         | 4,3%  | 25         | 7,4%  | 29            | 9,4%  | 19            | 6,3%  | 19          | 6,2%  | 19            | 6,2%  | 29          | 9,6%  | 19            | 6,7%  | 18          | 6,0%  | 18            | 5%  |
| VVB                 | Vélstj  | 0          | 0,0%  | 10         | 2,8%  | 3          | 0,9%  | 1             | 0,3%  | 11            | 3,6%  | 10          | 3,2%  | 22            | 7,1%  | 0           | 0,0%  | 2             | 0,7%  | 1           | 0,3%  | 6             | 2%  |
| HG                  | Grunn   | 10         | 3,0%  | 6          | 1,7%  | 12         | 3,6%  | 10            | 3,2%  | 15            | 5,0%  | 12          | 3,9%  | 4             | 1,3%  | 10          | 3,3%  | 7             | 2,5%  | 6           | 2,0%  | 6             | 2%  |
| SA                  | Skipstj |            |       |            |       |            |       |               |       |               |       |             |       |               |       |             |       |               |       |             |       | 43            | 13% |
| STÚ                 | Samfé   | 17         | 5,0%  | 20         | 5,7%  | 5          | 1,5%  | 1             | 0,3%  | 0             | 0,0%  | 0           | 0,0%  | 0             | 0,0%  | 0           | 0,0%  | 0             | 0,0%  | 0           | 0,0%  | 0             | 0%  |
|                     | Samta   | 344        |       | 352        |       | 331        |       | 311           |       | 320           |       | 308         |       | 308           |       | 301         |       | 285           |       | 301         |       | 333           |     |
| Á iðn- og starfsnám |         | 138        | 40%   | 51         | 14,5% | 121        | 36,6% | 83            | 26,7% | 89            | 27,8% | 75          | 13%   | 63            | 20%   | 75          | 24,4% | 58            | 20%   | 56          | 19%   | 104           | 31% |





Hluti skipstjórnarnema í námslotu í fjarskiptum við upphaf haustannar 2014. Fremst eru kennararnir Guðbjörn Sölvason og Þórður Þórðarson sem kom frá Tækniskólanum.

Alls skráðu sig 56 í skipstjórnarnámið í MÍ. Af þeim fóru 26 einstaklingar af þeim 28, sem fóru í raunfærnimat, í námið. Alls eru 44 nemendur virkir í þessu námi núna og eru flestir þeirra á Vestfjörðum. Kennarar eru Guðbjörn Páll Sölvason starfsmaður Fræðslumiðstöðvar Vestfjarða og Heiðar Kristinsson skipstjóri og fyrrverandi starfsmaður Siglingastofnunar. Einnig kom Þórður Þórðarson kennari við Skipstjórnarskólann og hélt námskeið í fjarskiptum. Nemendur þurftu að fara einu sinni til Reykjavíkur vegna verklegrar þjálfunar og prófa í fjarskiptum. Aðstaða fékkst hjá Netagerð Vestfjarða vegna kennslu í sjómennsku. Þá hafa útgerðarfyrirtæki leyft kennara og nemendum að fara um borð í skip og skoða búnað og tæki.

Stór hluti nemenda hefur litla grunnmenntun og langt er síðan þeir voru í námi. Brottfallshætta er því mikil. Mikilvægt er að vel sé haldið utan um nemendahópinn af verkefnisstjóra, kennurum og náms- og starfsráðgjöfum.

Þrettán nemendur mættu vikulega í vetur í valáfanga í þjóðbúningasaumi í Menntaskólanum á Ísafirði en þar saumuðu þátttakendur sér upphlut og peysuföt. Námskeiðið var haldið í samstarfi við Þjóðbúningafélag Vestfjarða og kennarar voru þær Anna Jakobína Hinriksdóttir og Soffía Þóra Einarsdóttir, en þær hafa kennt þjóðbúningasaum hjá ÞBFV undanfarin misseri. Félagið fékk styrk frá Menningarráði Vestfjarða og þurftu þátttakendur því ekki að greiða nein námskeiðsgjöld, heldur einungis efniskostnað.





Þátttakendur í Þjóðbúningasaumi ásamt kennurum sínum Soffíu Þóru Einarsdóttur f.t.v. og Öнна Jakobínu Hinriksdóttur f.t.h.

Það er óhætt að segja að áhugi á þjóðbúningasaumi á norðanverðum Vestfjörðum hafi aukist mikið undanfarin misseri en það var Margrét Skúladóttir, fyrrum kennari við MÍ, sem átti heiðurinn af því að þjóðbúninganámskeið fóru af stað á Ísafirði. Hún var fyrsti formaður í Þjóðbúningafélagi Vestfjarða og stýrði starfinu styrkri hendi fyrstu sjö árin. Félagið var formlega stofnað í mars 2006 í kjölfar þjóðbúningasaumsnámskeiðs sem haldið var á Ísafirði þá um veturinn. Félagið var svo í kjölfarið það fyrsta á landsbyggðinni sem gekk til samstarfs við Heimilisiðnaðarfélagið.

Mun fleiri innrituðust í haust á fyrsta ár í málmíðn- og vélstjórnargreinar en reiknað var með. Í haust var ákveðið að bjóða aftur upp á stálsmíði vegna mikils þrýstings frá 3X-Technology en mikil vöntun er á málmíðnaðarmönnum hér, eins og reyndar á landinu öllu. Fyrirtækið hefur verið í góðu samstarfi við skólann og mun eins og áður bjóða upp á fría kennsluáðstöðu og efni.

---

## SKÓLABRAGUR

---

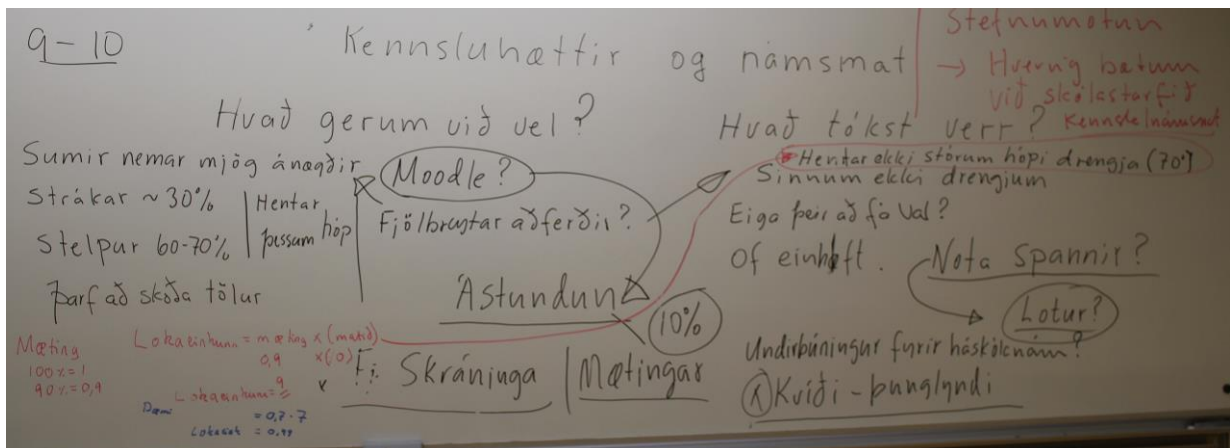
Hér á eftir verður gerð grein skólabraga þátta og hvernig hann birtist í skólastarfinu. var fjölbreytt og öflugt eins áður. Á hverri önn er boðið upp á rúmlega hundrað mismunandi áfanga. Flestir þeirra eru hefðbundnir enda taldir nauðsynlegir til að undirbúa nemendur undir líf og starf í lýðræðisþjóðfélagi sem er í sífelltri þróun, eins og staðið hefur í námskrá framhaldsskóla í mörg ár. Margir aðrir þættir í skólastarfinu eru ekki síður mikilvægir til þess að rækta og njóta þeirra gæða sem búa í manneðlinu og hafa gildi hér og nú. Í Menntaskólanum á Ísafirði eins og í öllum skólum fer fram skapandi starf og trúlega miklu víðar í skólastarfi en mörgum er ljóst.



## UPPHAF VORANNAR

Skólastarfið hófs 6. Janúar með ávarpi skólameistara á sal en þar sagði hann m.a. „Það hefur ekki viðráð vel frá jólum og mæting sýnir að greinilegt er að nemendur eru ennþá veðurtepptir eða jafnvel ennþá sofandi eftir viðsnúning á sólarhringnum. Eins og tilkynnt hefur verið áður þá munu skólastjórnendur ekki aflýsa skólahaldi vegna veðurs enda afar erfitt að setja einhver mörk um það við hvaða aðstæður það skuli gerast. Það gildir því sama regla um þennan vinnustað eins og aðra umhverfis okkur að það eru almannavarnir, lögregla og Vegagerðin sem gefa út tilkynningar um færð á vegum. Þið nemendur hafið góðan aðgang að slíkum upplýsingum. Slæm veður og ófærð á þó ekki að koma í veg fyrir að þið getið stundað ykkar nám, þökk sé námsvefnum Moodle. Um þessi áramót verða ekki miklar breytingar á starfsliði skólans. Nokkrir stundakennarar sem voru við kennslu á haustönn munu nú hætta. Jóna Símónía Bjarnadóttir sem kenndi sagnfræði, Jónas Þór Birgisson sem kenndi efnafræði, Sólrún Geirsdóttir sem kenndi þýsku og Sigríður Lára Gunnlaugsdóttir sem kenndi líkamsbeitingu. Vil ég þakka þeim fyrir vel unnin störf. Albertína Elíasdóttir starfsmaður Guðmundarstofu eins og stafræna smiðjan heitir mun kenna einum hópi í FabLab og býð ég hana velkomna til starfa.“

Á starfsdögum við lok vorannar og við upphaf haustannar 2014 var megináherslan lögð á umræður um kennsluhætti, námsmat og skólabrag.



Á starfsdögum vorannar var kennum skipt í 5 vinnuhópa. Niðurstöður vinnuhópa voru síðan teknar saman og kynntar á sameiginlegum fundi. Skólastjórnendur fóru yfir niðurstöður sem voru kynntar fyrir kennurum. Helstu niðurstöður voru þessar:

Nemendur þurfa að fá skýr skilaboð:

- Frá stjórnendum
- Frá kennurum
- Frá forráðmönnum

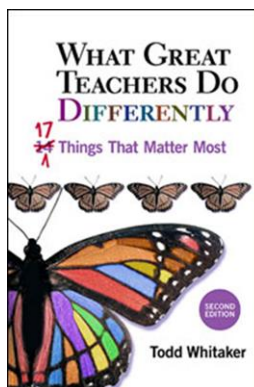
Stjórnendur þurfa að beita þrýstingi á nemendur með:

- Reglulegum ferðum um skólann og gera athugasemdir við nemendur sem ekki eru í skráðum kennslustundum
- Með reglulegum viðvörðunum og síðan að skrá nemendur úr áföngum sem ekki sýna neina bót

Kennara þurfa að toga til sín nemendur með

- Skipulagðri dagskrá
- Með góðu fordæmi (mæting, skil á verkefnum/prófum)

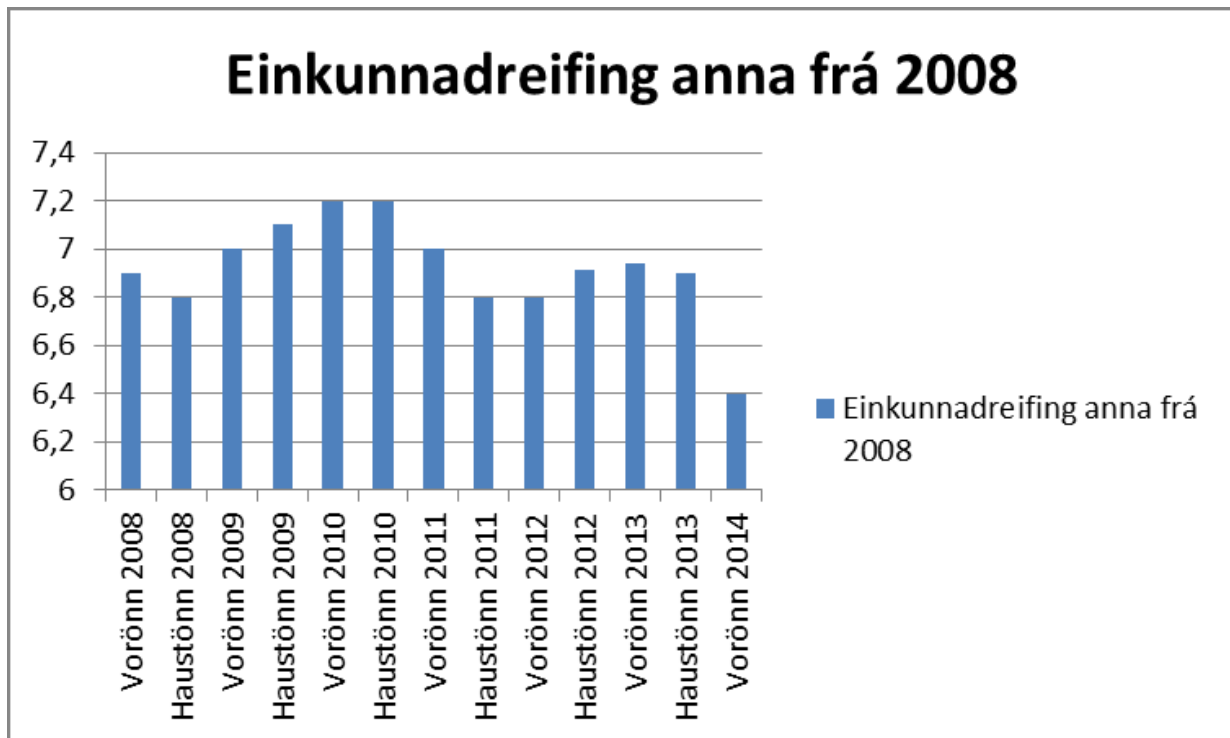
Skólameistari fór síðan yfir helstu niðurstöður úr bókinni *What Great Teachers Do Differently – 17 things that matter the most* eftir Todd Whitaker.



Hvað frábærir kennarar gera öðruvísi...



Heiðrún Tryggvadóttir framhaldsskólakennari kynnir Ivona fyrir kennurum á starfsdögum 22. ágúst 2014.



Meðaleinkunnir frá 2008 eru á bilinu 6,4 til 7,2. Munur virðist ekki mikill. Sjálfsmatsnefnd skólans telur brýnt að skoða betur niðurstöður úr einstökum námsgreinum til að kanna betur áhrif breyttra kennsluhátta í skólanum, en flestir kennarar hafa nú að einhverju leyti tekið leiðsagnarmat í kennslu. Vorönn 2014 virðist skera sig úr, með meðaleinkunnina 6,4 og ekki er ósennilegt að það sé vegna þriggja vikna verkfalls.

Undanfarnar þrjár annir hefur skólinn skráð ástæður brotthvarfs og aldur þeirra nemenda sem hverfa frá námi við skólann án þess að fá lokamat í áföngum. Niðurstöður eru birtar í sjálfsmatsskýrslum. Á vorönn 2014 hurfu samtals 13 nemendur frá námi, 5 karlar og 8 konur. Tveir nemendur fóru að vinna, kona fædd 1990 og karl fæddur 1995. Tveir nemendur höfðu ekki áhuga á náminu, kona fædd 1994 og karl fæddur 1995. Fjórir hættu vegna þess að námið var þeim of erfitt, tvær konur fæddar 1985, 1991 og tveir karlar fæddir 1984 og 1995. Tvær konur, önnur fædd 1995 og hin 1997 náðu ekki að mynda tengsl og leið illa í skólanum. Einn karl fæddur 1996 hætti vegna persónulegra ástæðna, ein kona fædd 1995 fór í meðferð við fíkniefnaneyslu og ein kona fædd 1995 hætti vegna andlegra veikinda. Aukning varð í brotthvarfi á vorönn 2014 og a.m.k 6 þessara þrettán nemenda hurfu frá námi í kjölfar verkfalls framhaldsskólakennara þótt aðrar ástæður séu einnig tilgreindar sbr. hér að ofan.

## FABLAB

Menntaskólinn undirritaði í dag nýjan samning við Nýsköpunarmiðstöð Íslands, Bolungarvíkurkaupstað, Ísafjarðarbæ og Súðavíkurhrepp, um rekstur fab-lab smiðju í skólanum. Rekstur fab-lab smiðjunnar hófst formlega í byrjun árs 2013 og hlaut smiðjan þá nafnið Guðmundarsmiðja til minningar um Guðmund Þór Kristjánsson vélstjórnarkennara sem var frumkvöðull að stofnun fab-lab smiðju við skólann. Menntaskólinn leggur eins og áður til húsnæði og tæki í Guðmundarsmiðju en aðrir aðilar að samningi sameinast um annan rekstur.



Á myndinni eru frá vinstri: Sigríður Ó. Kristjánsdóttir verkefnisstjóri frá Nýsköpunarmiðstöð Íslands, Gísli Halldór Halldórsson bæjarstjóri Ísafjarðarbæjar, Pétur Georg Markan sveitarstjóri í Súðavíkurbhreppi, Jón Reynir Sigurvinsson skólameistari og Elías Jónatansson bæjarstjóri í Bolungarvík.

#### *Hlutverk Menntaskólans á Ísafirði*

- Menntaskólinn mun bjóða upp á einingarbært nám í Fab Lab á Ísafirði og leitast við að tengja áfanga í forritun og nýsköpunarmennt við nám í Fab Lab.
- Menntaskólinn mun halda utan um formlegt nám í smiðjunni fyrir framhaldsskólanemendur.
- Kennarar sem koma að kennslu í áföngum MÍ við Fab Lab á Ísafirði gera það á kostnað og ábyrgð skólans.
- Menntaskólanum er heimilt að leita til Nýsköpunarmiðstöðvar um að starfsmaður NMÍ kenni áfanga tengda starfssemi Fab Lab innan skólans.
- Skólinn leggur áfram til fullbúið húsnæði fyrir starfsemi Fab Lab á Ísafirði

Vilyrði fékkst um styrk frá Iðnaðarmannafélagi Ísafjarðar til kaupa á búnaði í Fab-Lab. Tölvunúnaður var endurnýjaður og áætlun gerð fyrir frekari viðbætur við búnað árið 2015 m.a. þrívíddarprentara.



## FÉLAGSLÍF NEMENDA

Nemendafélag MÍ stendur fyrir gróskumiklu félagslífi. Stjórn nemendafélagsins (nemendaráð) hefur yfirumsjón með félagslífinu og er ábyrg fyrir þeim hluta nemendagjalda, sem til þess renna. Gjaldkeri hefur bókhald með höndum og stendur skil á því til fjármálastjóra og skólastjórnar. Á vegum nemendafélagsins starfa íþróttaráð og klúbbar. Ritstjórn stendur fyrir útgáfu skólablaðs. Leiklistarfélag setur upp leikrit á Sólrishátíð, sem er samfelld lista- og menningarvika í byrjun mars ár hvert. Þriðjabekkjarráð rekur verslun og stendur fyrir skemmtunum öðru hvoru til fjáröflunar vegna útskriftarferða að loknu þriðja námsári. Sú hefð er við skólann að við útskrift standa nemendur fyrir sérstakri útskriftarhátíð með fjölskyldum sínum, starfsfólki skólans og afmælisárgöngum. Haldinn er sameiginlegur kvöldverður með dansleik á eftir. Nemendur kjósa fulltrúa í nemendaráð í apríl ár hvert. Auglýst er eftir framboðum og kjörstjórn annast framkvæmd kosninganna. Sjö nemendur sitja í stjórn nemendafélagsins.



Nemendafélagsstjórn skólaárið 2013-14. Efst. Formaður Arnheiður Steinþórsdóttir, 2. Röð f.v. Salóme Magnúsdóttir ritstjóri skólablaðsins, Halldór P. Hermansson málfinnur, Björgúlfur Egil Pálsson gjaldkeri, neðsta röð: Þórólfur Marwel Jónasson sprellikar, Þyrí Guðjónsdóttir formaður leikfélagsins og Sigurgeir Garðarson menningarviti.



Nemendafélagsstjórn skólaárið 2014-15. Þormóður Eiríksson, formaður leikfélags, Þórir Karlsson, Málfinnur (MORFÍS, Gettu betur), Helgi Snær Bergsteinsson, sprellikall, Kristófer Albert L. Lárusson, menningarviti, Einar Viðar Guðmundsson, ritari, Hermann Andri Smelt, gjaldkeri og Ísak Emanúel Róbertsson, formaður.

Stjórnin hefur unnið vel með skólastjórnendum og öðrum sem koma að félagslífi nemenda. Nemendur hafa haldið hvern stórviðburðinn á fætur öðrum, eins og glæsilega árshátíð og viðburðaríka dagskrá á Sólríshátíð og söngkeppni. Nemendafélaginu var vel stýrt og vel var haldið utan um allar fjárreiður þess. Framkoma nemenda á ýmsum viðburðum hefur almennt verið til fyrirmyndar hvað varðar skólasókn og reglusemi í samskiptum sínum við skólann.

---

### SÓLRISUHÁTÍÐ OG AÐRAR UPPÁKOMUR

---

Hápunktur í menningar- og félagslífi Menntaskólans á Ísafirði er Sólríshátíðin, sérstök lista- og menningarvika í umsjá nemenda skólans. Sólríshátíðin hefur verið haldin árlega frá 1974 og alla tíð síðan, yfirleitt í fyrstu viku marsmánaðar eins og nú. Sólríshátíðin hefur skipað veglegan sess í menningarlífi bæjarfélagsins og vakið athygli.

Nafnið Sólríshátíð er tengt endurkomu sólarinnar í Skutulsfjörðinn. Ef vel viðrar þá byrjar sólin að varpa geislum sínum inn um glugga bóknámshúss Menntaskólans 23. janúar og síðan í Sólögðu á Eyri við Skutulsfjörð 25. janúar, eftir meira en tveggja mánaða fjarveru.





Í fundartíma fimmtudaginn 30. janúar buðu nemendur á þriðja ári og skólinn upp á sólarkaffi. Skólameistari flutt stutt ávarp og nefndi að sólin hafi reyndar ekki sést enþá þó liðnir væru 5 dagar frá því að hún fór að lyfta sér upp fyrir fjallsbrúnir í Engidal. Þá ræddi hann þá tungusófa og sófaborð sem sett voru upp í sal bóknámshússins í byrjun vikunnar. Þessir sófar eru að hálfu framlag skólans og Ísafjarðarbæjar til að bæta aðstöðu félagsmiðstöðvar 16+ sem nú er til húsa á neðri hæð bóknámshúss MÍ. Fögnuðu nemendur þessari bættu aðstöðu með lófataki. Nemendurnir

Davíð Sighvatsson og Salóme Magnúsdóttir lásu nokkrar vísur um sólina eftir Stephan G. Stephansson. Að því loknu bauð Salóme öllum að fá sér pönnukökur og ýmislegt annað góðgæti sem var á borðum.





Menntaskólans á Ísafirði frumsýndi leikritið Hairspray 28 febrúar kl 20:00. Hairspray er erlendur söngleikur sem hentar öllum aldurshópum. Leikstjóri var Pétur Einarsson, landsþekktur leikari. Danshöfundur var eiginkona Péturs, Birgitte Heide.

---

## GRÓSKUDAGAR

---

Á Sólríshátíð voru að venju þrír Gróskudagar þar sem hefðbundið skólastarf var brotið upp og nemendur og kennarar störfuðu saman í fjölbreyttum smiðjum, allt eftir áhugasviðum hvers og eins. Nemendur hönnuðu skreytingar á sal fyrir árshátíðina og unnu við skreytingarnar á árshátíðardaginn sjálfan. Skreytingarvinnan var liður í gróskudögum. Boccia smiðjur voru starfræktar alla morgna Gróskudaga kl. 8:30 – 10:00. Borðspil Í þessari smiðju gátu nemendur prófað að spila ýmis konar kænuskuspil, fjölskylduspil, stríðsspil, samvinnuspil og kortaspil. Kynning var á starfi björgunarsveitarinnar. Fjölmargar aðrar smiðjur voru í boði:

Félagsvist Í smiðjunni verður spiluð félagsvist á fjögurra manna borðum eftir ákveðnu kerfi. Ekki þarf að kunna að spila vist til að vera með. Spilaðar verða 12 umferðir.

Frakklandsferð. Kynning var á samstarfsverkefni MÍ og menntaskólans St. Marie du Port í bænum Les Sables D'Olonne á vesturströnd Frakklands. Í haust komu 23 franskir nemendur í heimsókn til skólans og á vorönn 2015 fer hópur nemenda MÍ ásamt kennurum til Frakklands.

Fréttablað og fjölmiðlar Nemendum var leiðbeint við gerð dagblaðs ásamt öðru sem hægt er að vinna með í umbrotsforritinu Publisher. Í lok Gróskudaga verður blað, sem nemendur vinna að, gefið út. Í því verða m.a. viðtöl, blaðgreinar, spurning dagsins, auglýsingar o.fl. Nemendur taka einnig myndir af ýmsum viðburðum á Gróskudögum.





Nemendur og kennarar bregða á leik á árshátíð skólans 7. mars.

Einnig var boði gönguskíði, Íslendingabók, jóga og slökun, judo, knattspyrna, myndlist, leikir í Íþróttahúsi, kvikmyndir, matreiðsla, Mí-flugan (útlagsstöð nemenda 101,1), myndlist, partýspil, Qi-gong, skák-víkingaskák. svigskíði – bretti, varúlfur, yndislestur, spilagaldrar, sólrísunefnd. Þáttaka nemenda var góð ó öllum smiðjunum.

Söngkeppni NMÍ fór fram í íþróttahúsinu á Torfnesi 13. nóvember að viðstöddu fjölmenni. Alls tóku 9 atriði þátt í keppninni að þessu sinni og voru lögin að vanda flest flutt við undirleik Húsbandsins, en það skipuðu þau Pétur Óli Þorvaldsson, Þormóður Eiríksson, Kristín Harpa Jónsdóttir og Valgeir Skorri Vernharðsson. Svo fór að Salóme Katrín Magnúsdóttir stóð uppi sem sigurvegari en hún flutti lagið Sprawl II með hljómsveitinni Arcade Fire. Í öðru sæti var hljómsveitin Rythmatik en þeir fluttu frumsamda lagið Tiny knots. Í þriðja sæti var svo Anna Þuríður Sigurðardóttir með lagið Crazy með Gnarl Barkley. Kynnir var Pétur Magg og í dómnefnd sátu Benedikt Sigurðsson, Dagný Hermannsdóttir og Sveinbjörn Hjálmarsson.

Útskriftarnemar buðu kennurum og starfsfólki upp á veisluhlaðborð á kennarastofu eins og venja er síðasta kennsludag fyrir dimission. Borðið svignaði undan kræsingunum sem kennarar og nemendur gæddu sér á eins og meðfylgjandi mynd ber með sér. Kennarar og starfsmenn ávörpuðu nemendur, þökkðu þeim samveruna síðustu 3-4 árin og óskuðu þeim velfarnaðar í framtíðinni



Að venju buðu útskriftarefni starfsmönnum upp á kökuveislu næstsíðasta kennsludag á vorönn sem bar nú upp á 2. maí.

Útskriftarnemar tóku daginn snemma og vöktu bæjarbúa með lúðrabýtt og trommuslætti í morgun. Síðan mættu nemendurnir í skólann þar sem Cloaca var tilbúin heit úr ljósritunarvélinni. Að aflokinni þrautabraut bauð nýkjörið nemendaráð þeim og öðrum nemendum upp á grillaðar pulsar. Að lokum voru nemendur fluttir burt frá skólanum með tilþrifum.



*Dimmittendi í skrúða á tröppum skólans að morgni síðasta kennsludags vorannar 3. maí 2013.*



## SKÓLASETNING MÓTTAKA NÝNEMA



Nemendur og starfsmenn skólans við skólasetningu 22. Ágúst.



Jóhanna María Steinþórsdóttir, pínaó  
Frederic Chopin: Mazurka í G-moll op. 67  
nr. 2



Kristín Harpa Jónsdóttir annaðist  
undirleik við fjöldasöng

Hildur Halldórsdóttir aðstoðarskólameistari  
gefur nemendum hagnýtar upplýsingar



Á skólasetningu ávarpaði skólameistari nemendur og sagði m.a. „ Fyrir þremur dögum sendi fulltrúi þriðja árs nema beiðni til skólameistara um leyfi fyrir þriggja daga dagskrá busavíglu. Þar er lýst kunnuglegu stefi niðurlægingar, ofbeldis bæði andlegu og líkamlegu. Þessu erindi hefur verið svarað þar sem segir að “Í tillögum frá stjórnendum, námsráðgjöfum og sviðsfundum á vorönn 2013 og einnig á fundi skólanefndar frá sama tíma, þar sem fulltrúi nemenda sat á, var samþykkt að leggja busavígslur niður og einnig allan aðdraganda að busavígslum svo sem uppboð eða aðrar niðurlægjandi athafnir”. Busavígslur eru ofbeldi og stríða gegn landslögum. Þetta hefur umboðsmaður barna ítrekað bent á. Við skólastjórnendur getum ekki sest niður með fulltrúum ykkar og samið um innihald busavíglna. Við getum ekki og viljum ekki semja okkur frá lögum um ofbeldisverk. Félag íslenskra framhaldsskóla og Skólameistarafélag Íslands hafa sent frá sér fréttatilkynningu þar sem þeir hvetja til þess að busavígslur nýnema verði lagðar af, þess í stað verði tekið vel á móti þeim. Hér með tilkynnist að Busavígslan heyrir nú sögunni til og einnig allur aðdragandi hennar sem hefur oft staðið yfir í marga daga. Undanfarin mörg ár höfum við verið með sérstaka móttökuáætlun fyrir nýnema þar sem hápunkturinn er svokölluð nýnemaferð þar sem





*kennarar hafa lagt mikla vinnu í að skipuleggja vel. Nýnemaferðin verður á dagskrá á fimmtudag og föstudag í næstu viku, Dagskrá ferðarinnar verður kynnt fyrir forráðamönnum nýnema n.k. mánudag á fundi sem hefst kl. 18. Stjórn nemendafélagsins mun einnig taka þátt í þessari dagskrá. Með þessum hætti eru þið nýnemar boðnir velkomnir í skólann. Starfsmenn skólans og eldri nemendur munu leggjast á eitt um það að gera dvöl ykkar hér í skólanum sem ánægjulegasta og gagnlegasta.“*

Eins og áður þá fengu nýnemar sérstaka kynningu hjá umsjónarkennurum sýnum og sérstaklega frá kennurum í lífsleikni.



*Stjórnendur og umsjónarkennarar á kynningarfundum með forráðmönnum nýnema 28. Ágúst 2014. Hildur aðstoðarskólameistari í pontu og Stella náms- og starfsráðgjafi neðst til hægri.*



Nýnemar ásamt kennurum við Héraðsskólahúsið á Núpi.

Farið var með nýnema að Núpi í Dýrafirði þar sem gist var í eina nótt. Í Dýrafirði var gengið út á Arnarnes og til baka að Núpi. Seinna um daginn var gengið í garðinn Skrúð og hann skoðaður. Um kvöldið var kvöldvaka og stjórn NMÍ kom í heimsókn og sagði frá félagslífinu í skólanum. Daginn eftir fóru nemendur í ratleik að loknum morgunverði og síðan var haldið heim á leið. Það var sérstaklega tekið til þess af þeim sem tóku á mótí hópnum hvað nemendur voru háttvísir og þrúðir í framkomu.







Íþróttakennari skólans Jónas Leifur Sigursteinsson stjórnar núnemum í leik.

---

## STARFSMANNAHALD

---

Við Menntaskólann á Ísafirði voru um 38 manns, í heilum stöðum við kennslu og stjórnunarstörf í 34 stöðugildum. Kennarar við skólann voru að jafnaði 30 að meðtöldum stundakennurum eða kennurum í hlutastöðum. Með kennsluréttindi voru samtals 21, þar af 8 starfsmenn með meistarapróf. Á vorönn voru 23 konur og meðalaldur þeirra var 46,1 ár en karlar voru 15 og meðalaldur þeirra 49,6 ár.

Ekki þurfti að greiða fyrir forföll í kennslu og önnur forföll voru samkvæmt rekstraráætlun. Nokkrar breytingar urðu á starfsmannahaldi skólans við upphaf haustannar 2014. Fimm nýir starfsmenn koma til starfa sem ekki voru á síðasta ári. Anna Jóna Kristjánsdóttir kom í stað Rúnars Helga Haraldssonar sem fékk launalaust ársleyfi. Jóhann Bæring Gunnarsson sem kenndi vélstjórnargreinar og teiknigreinar sem Þróstur Jóhannsson sá um en Þróstur fékk launalaust ársleyfi. . Sigurrós Sigurðardóttir var ráðin sem stuðningsfulltrúi í stað Lindu Rutar Sigríðardóttur. Friðgerður Ómarsdóttir var ráðin sem fjármálastjóri í stað Gísla Halldórs Halldórssonar en hún sinnti áfram kennslu að hluta. Sólrún Geirsdóttir kom nú aftur til starfa og kenndi þýsku og dönsku. Heiðar Kristinsson og Guðbjörn Páll Sölvason voru ráðnir til að kenna skipstjórnargreinar. Aðrar stöður og sérverkefni voru nær óbreyttum hætti og var á síðasta skólaári. Stella Hjaltadóttir var áfram forvarnarfulltrúi við skólann en Hrafnhildur Hafberg tók við stöðu félagsmálafulltrúa.



Starfsmenn skólans í lok vorannar 2014. Efsta röð f.v. Katrín Gunnarsdóttir, Hildur Halldórsdóttir, Emil Ingason, Rúnar H. Haraldsson, Páll Gunnar Loftsson, Jón Reynir Sigurvinsson. Næst efsta röð f.v. Stella Hjaltadóttir, Dóróthea Einarsdóttir, Hrafnhildur Hafberg, Ragnheiður Fossdal, Kristján Viggósson, Tryggvi Sigtryggsson Helga Guðrún Gunnarsdóttir. Þriðja röð f.v. Sigríður Ingibjörg Karlsdóttir, Friðrik Hagalín Smárason, Linda Rut Sigríðardóttir, Friðgerður Ómarsdóttir, Hugljúf Ólafsdóttir, Stefan Gunter, Jóhann Kristjánsson. Neðsta röð f.v. Guðrún Ásbjörg Stefánsdóttir, Andrea Harðardóttir, Dagný Viggósdóttir, Guðjón Torfi Sigurðsson, Gísli Halldór Halldórsson, Þróstur Jóhannesson, Rán Höskuldsdóttir og Albertína Elíasdóttir.

Hugljúf Ólafsdóttir sá um matseld í mötuneyti skólans eins og mörg undanfarin ár. Katrín Gunnarsdóttir var áfram bókaforstjóri, Páll Gunnar Loftsson var húsvörður og Dagný Viggósdóttir ritari. Í töflu 3 eru birtar tölur um stöðugildi í hverju starfi frá vorönn 2010 til haustannar 2013. Stöðugildi hafa haldist þau sömu á þessum tíma en stöðugildum í kennslu og stjórnun hefur fækkað um tvö sem endurspeglar viðbrögð við niðurskurði. Mestur hefur niðurskurðurinn verið í kennslu. Þjónusta á starfsbraut hefur aukist töluvert frá haustönn 2011. Starfshlutfall félagsmála- og forvarnarfulltrúa var aukið í 15% sem er tvöfalt meira en var áður.

Yfirvinna vegna kennslu var að jafnaði um 18% af allri kennslu. Í þessar tölur vantar aukagreiðslur fyrir umsjón, sjúkrapróf og ýmislegt sem fellur til sem greitt er í lok hverrar annar. Sviðstjórnar voru 10. Með kennsluréttindi voru samtals 20, þar af 10 starfsmenn með meistaraþróf og einn með doktorsþróf. Ekki þurfti að greiða fyrir forföll í kennslu en önnur forföll voru samkvæmt rekstraráætlun eða 2,5% af stöðugildum

TAFLA 2. STÖÐUGILDI FRÁ VORÖNN 2010 TIL HAUSTANNAR 2014.

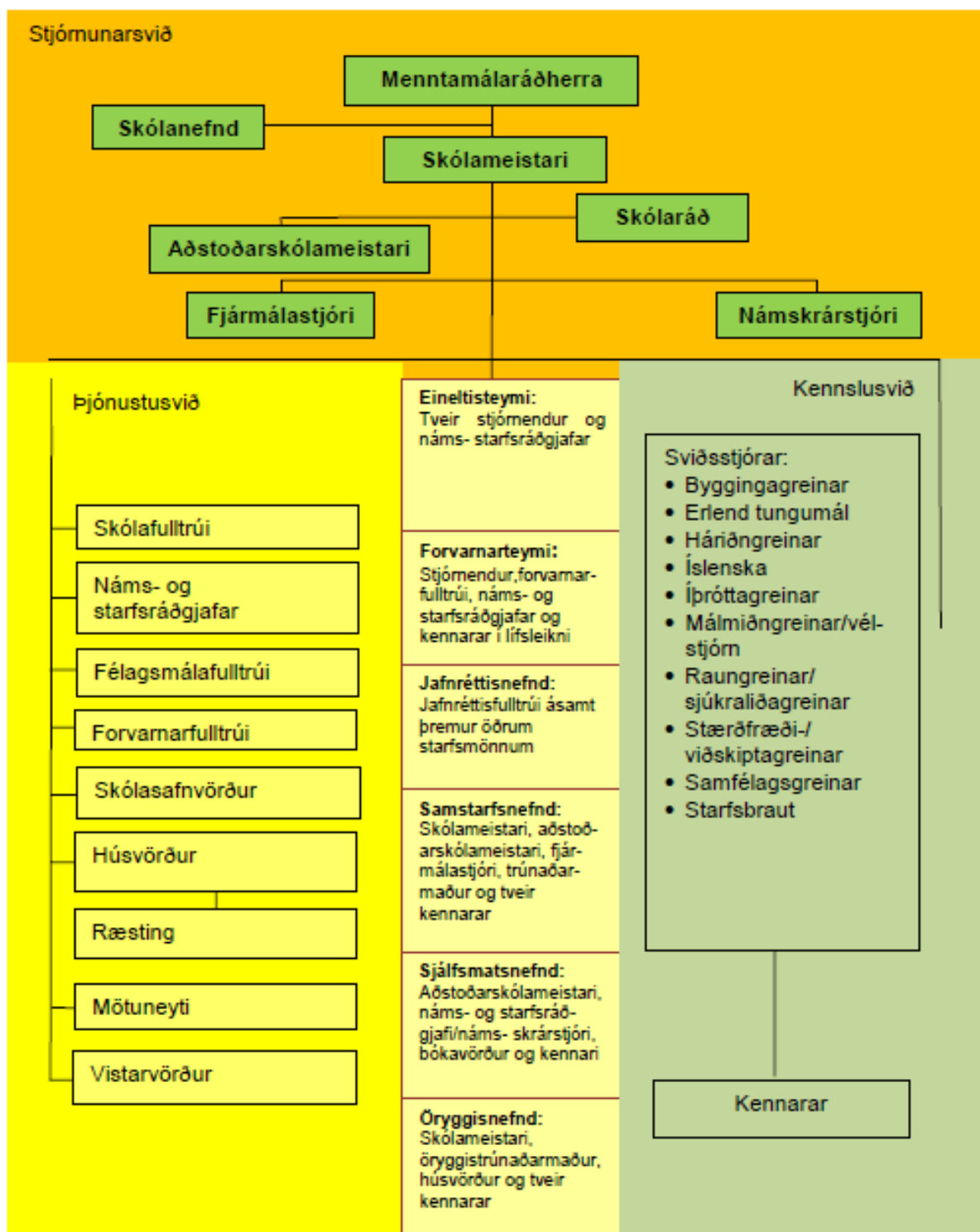
| Tafla 2. Stöðugildi frá vorönn 2010 og áætlun til haustannar 2015 |       |       |       |       |       |       |       |       |       |       |
|---|-------|-------|-------|-------|-------|-------|-------|-------|-------|-------|
|   | 20101 | 20102 | 20111 | 20112 | 20121 | 20122 | 20131 | 20132 | 20141 | 20142 |
| Skólameistari   | 1,00  | 1,00  | 1,00  | 1,00  | 1,00  | 1,00  | 1,00  | 1,00  | 1,00  | 1,00  |
| Aðst.skólám.  | 0,42  | 0,75  | 0,75  | 0,75  | 0,75  | 0,75  | 0,75  | 1,00  | 1,00  | 1,00  |
| Áfangastjóri  | 0,75  | 0,75  | 0,75  | 0,75  | 0,75  | 0,75  | 0,75  | -     | -     | -     |
| Staðg. aðstoðarskm.   | 0,25  | -     | -     | -     | -     | -     | 0     | 0     | 0     | 0     |
| Fjármálastjóri  | 1,00  | 1,00  | 1,00  | 1,00  | 1,00  | 1,00  | 1,00  | 1,00  | 1,00  | 0,75  |
| Fjármálafulltrúi  | 0,08  | -     | -     | -     | -     | -     | 0     | 0     | 0     | 0     |
| Námsskrárstjóri   | 0,25  | 0,50  | 0,50  | 0,50  | 0,50  | 0,50  | 0,50  | 0,50  | 0,50  | 0,50  |
| Náms- og starfsráðgjöf  | 0,90  | 1,00  | 1,00  | 1,00  | 1,17  | 1,00  | 1,00  | 1,00  | 1,00  | 1,00  |
| Kennsla stöðugildi  | 23,4  | 23,1  | 22,7  | 21,6  | 22,2  | 21,4  | 22,2  | 21,0  | 21,0  | 23,2  |
| Upplýs.tæknistj.  | 0,33  | 0,03  | 0,05  | 0,05  | 0,05  | 0,02  | 0,02  | 0,02  | 0,02  | 0,02  |
| Félagsmálastjóri  | 0,03  | 0,03  | 0,03  | 0,07  | 0,07  | 0,07  | 0,07  | 0,07  | 0,07  | 0,07  |
| Forvarnarfulltrúi   | 0,03  | 0,03  | 0,03  | 0,07  | 0,07  | 0,07  | 0,07  | 0,07  | 0,07  | 0,07  |
| Bókavörður  | 0,75  | 0,75  | 0,75  | 0,75  | 0,75  | 0,75  | 0,75  | 0,65  | 0,75  | 0,75  |
| Skólafulltrúi   | 1,00  | 1,00  | 1,00  | 1,00  | 1,00  | 1,00  | 1,00  | 1,00  | 1,00  | 1,00  |
| Húsvörður   | 1,00  | 1,00  | 1,00  | 1,00  | 1,00  | 1,00  | 1,00  | 1,00  | 1,00  | 1,00  |
| Vistarvörður  | 0,35  | 0,35  | 0,35  | 0,35  | 0,35  | 0,35  | 0,35  | 0,35  | 0,35  | 0,35  |
| Ræsting   | 2,73  | 2,73  | 2,73  | 2,75  | 2,75  | 2,75  | 2,75  | 2,75  | 2,75  | 2,75  |
| Stuðningsfulltrúi   | 0,25  | -     | -     | 1,25  | 1,25  | 1,78  | 1,78  | 1,96  | 1,78  | 1,96  |
| Proskabjálfi  | -     | -     | -     | 1,00  | 1,00  |       |       |       |       |       |
| KÍ-stöðugildi   | 27,1  | 26,9  | 26,6  | 25,5  | 26,3  | 25,3  | 26,1  | 25,3  | 24,4  | 27,4  |
| Liðveisla   |       |       |       |       |       | 0,30  | 0,30  | -     | -     | -     |
| Samt. stöðugildi  | 34,5  | 34,0  | 33,6  | 34,9  | 35,7  | 34,2  | 35,0  | 33,4  | 33,3  | 35,4  |

1) Ræsting er að mestu unnin sem verktakavinna.



## Skipurit Menntaskólans á Ísafirði 2014-2015

Skipuritið sýnir stjórnarmynstur og skiptingu starfseminnar í þrjú meginvið ásamt helstu boðleiðum. Nefndir og teymi eru einnig sýnd og hvernig skipun þeirra er háttað.





## FORVARNARSTARF



*Fundur með foreldrum og forráðamönnum nýnema var haldinn í fyrirlestrasal 26. ágúst.*

Fundur með foreldrum og forráðamönnum nýnema var haldinn í fyrirlestrasal 26. ágúst. Á fundinum, sem var mjög vel sóttur, fór skólameistari yfir mikilvægi samstarfs heimilis og skóla. Námsráðgjafara kynntu starfsemi sína og umsjónarkennarar nýnema kynntu sig. Aðstoðarskólameistari kynnti uppbyggingu náms við skólann og sýndi viðstöddum notkun á nemendaumsjónarkerfinu INNU og námsvefnum MOODLE. Fulltrúar úr nemendaráði komu einnig á fundinn, kynntu sig og sögðu frá félagslífinu við skólann.

Foreldraráð bauð nemendum og starfsmönnum til veislu í Gryfjunni 11. október. Fulltrúar foreldra komu tvisvar á skóladansleiki og voru með gæslu ásamt dyravörðum. Frekari upplýsingar um foreldrafélagið, stefnu þess og fundargerðir er að finna á heimasíðu skólans,

Forvarnarfulltrúi skólans vinnur náið með VáVest hópnum sem hefur haft það að markmiði að vinna að vímuefnaforvörnum á norðanverðum Vestfjörðum. Í því sambandi hafa ungmenni, foreldrar þeirra og aðrir verið markhópurinn. Síðustu misseri hefur Vá Vest lagt áherslu á sjálfstyrkingu ungmenna og styrkir til að mynda sjálfstyrkinganámskeið fyrir nemendur MÍ.

Þrjár fyrirlesarar heimsóttu skólann um haustið: Tómas sjúkrapjálfi fjallaði um vinnustellingar, Selma Hermannsdóttir fjallaði um einelti og Magnús fjallaði um eiturlyfjaneyslu. Haldnir voru fyrirlestrar um heilbriggt kynlíf, en við fengum Ástráð, félag læknanema í heimsókn.



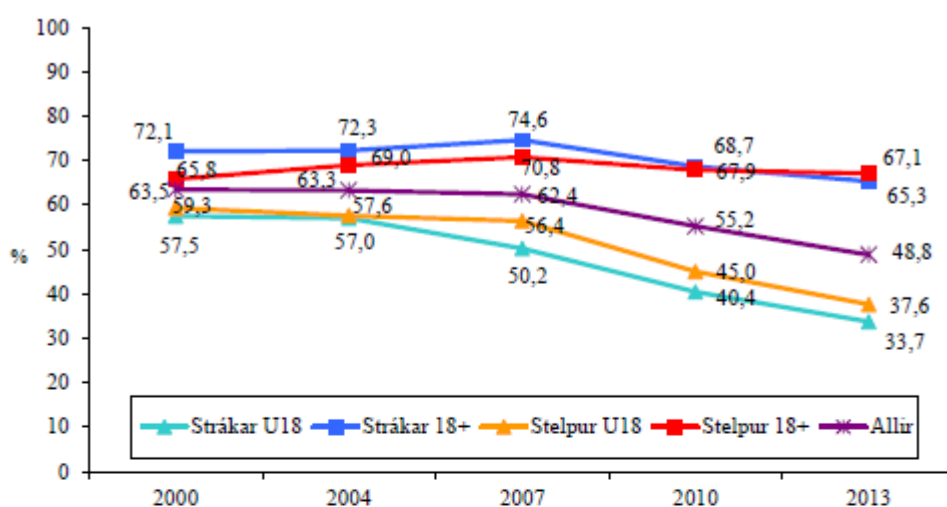
Selma Björk Hermannsdóttir verður með fyrirlestur fyrir alla nemendur skólans á sal í 18. September. Fyrirlesturinn bar yfirskriftina **Ást gegn hatri** en það er verkefni sem hefur það að markmiði að vinna gegn einelti. Að verkefninu standa félagasamtökin Erindi - samtök um samskipti og skólamál.



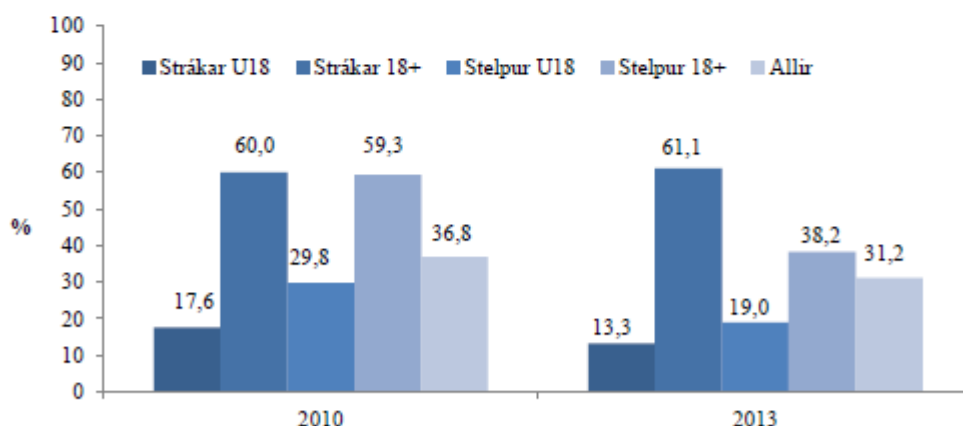
Tómas sjúkráþjálfari fjallaði um vinnustellingar

Mjög athyglisverðar niðurstöður voru birtar í skýrslu Rannsóknar og Greiningar **Samanburður mælinga á vímuefnanotkun framhaldsskólanema á Íslandi 2000 – 2013. Menntaskólinn á Ísafirði**. Menntaskólinn á Ísafirði. Niðurstöður þessarar skýrslu eru byggðar á könnun sem Rannsóknir og greining lagði fyrir nemendur í framhaldsskólum á Íslandi í febrúar árið 2013. Þátttakendur voru þeir dagsskólanemendur framhalds-skólanna sem mættir voru í kennslustundir á þeim tíma sem könnunin var lögð fyrir. Spurningalistar voru lagðir fyrir nemendur í öllum framhaldsskólum á Íslandi.1 Upplýsingar um hámarksfjölda nemenda sem mögulega gætu tekið þátt í rannsókninni á fyrirlagnardegi voru fengnar frá hverjum skóla fyrir sig. Árið 2013 fengust gild svör frá 9859 nemendum af þýðinu og var svarhlutfall 73%. Í Menntaskólanum á Ísafirði svöruðu 167 nemendur könnuninni árið 2013 og var svarhlutfallið 71%. Hér eru verða birtar nokkrar af þeim niðurstöðum sem sýna áhættuhegðan nemenda MÍ til samanburðar við aðra framhaldsskóla.

### Ölvun sl. 30 daga

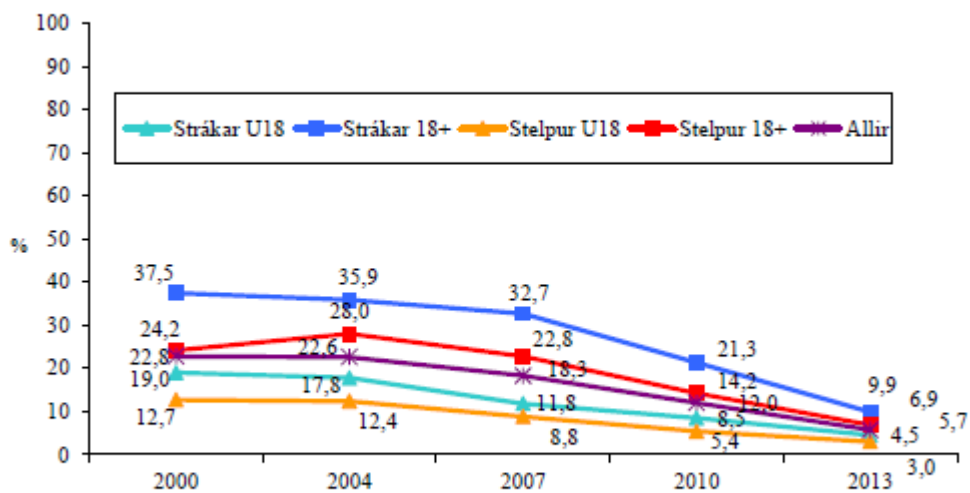


Mynd 5. Hlutfall framhaldsskólanema á Íslandi sem hafa orðið ölvuð einu sinni eða oftar síðastliðna 30 daga, árin 2000, 2004, 2007, 2010 og 2013.

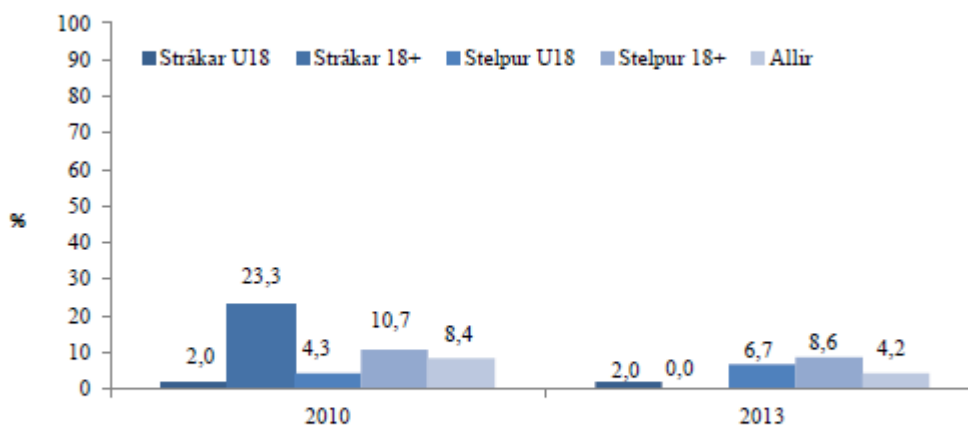


Mynd 6. Hlutfall nema í MÍ sem hafa orðið ölvuð einu sinni eða oftar síðastliðna 30 daga, árin 2010 og 2013.

## Ólögleg vimuefni

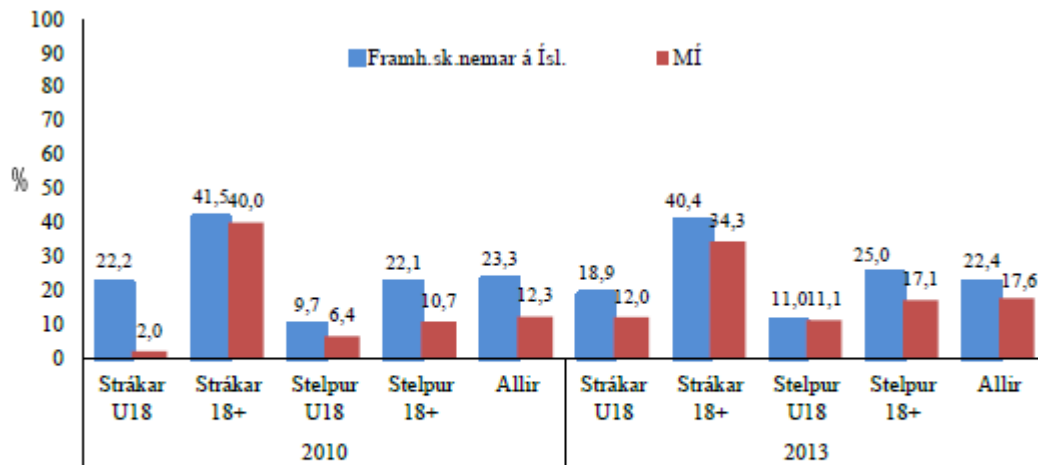


Mynd 7. Hlutfall framhaldsskólanema á Íslandi sem hafa notað hass einu sinni eða oftar um ævina, árin 2000, 2004, 2007, 2010 og 2013.

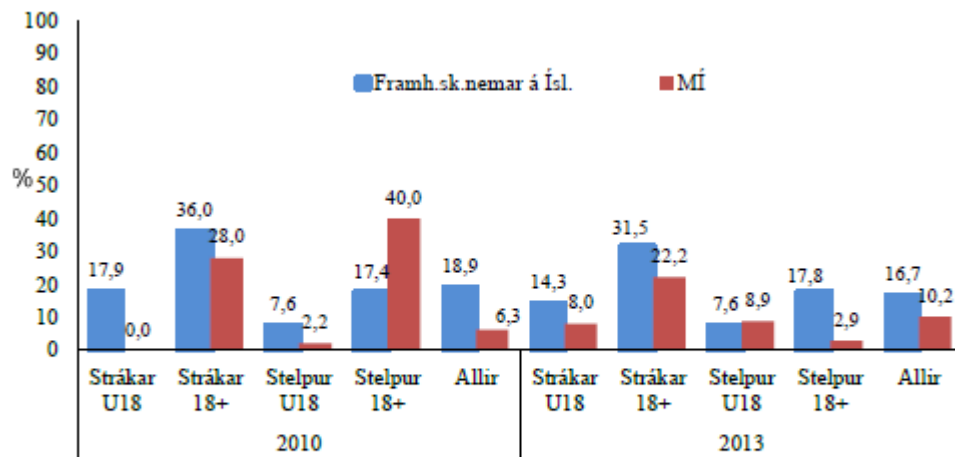


Mynd 8. Hlutfall nema í MÍ sem hafa notað hass einu sinni eða oftar um ævina, árin 2010 og 2013.



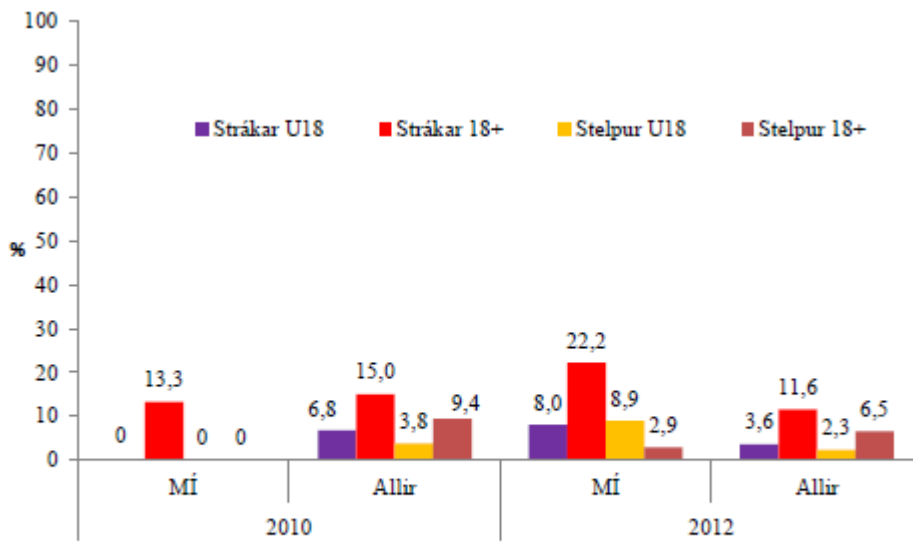


Mynd 9. Hlutfall nema í MÍ og á landinu í heild sem hafa notað marjúana einu sinni eða oftar um ævina, árin 2010 og 2013.

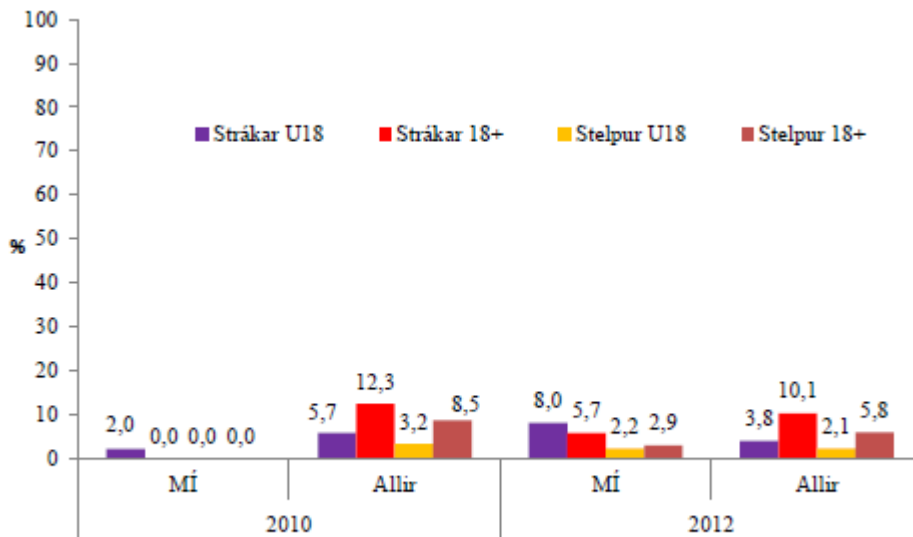


Mynd 10. Hlutfall nema í MÍ og á landinu í heild sem hafa notað hass eða marjúana þrisvar sinnum eða oftar um ævina, árin 2010 og 2013.



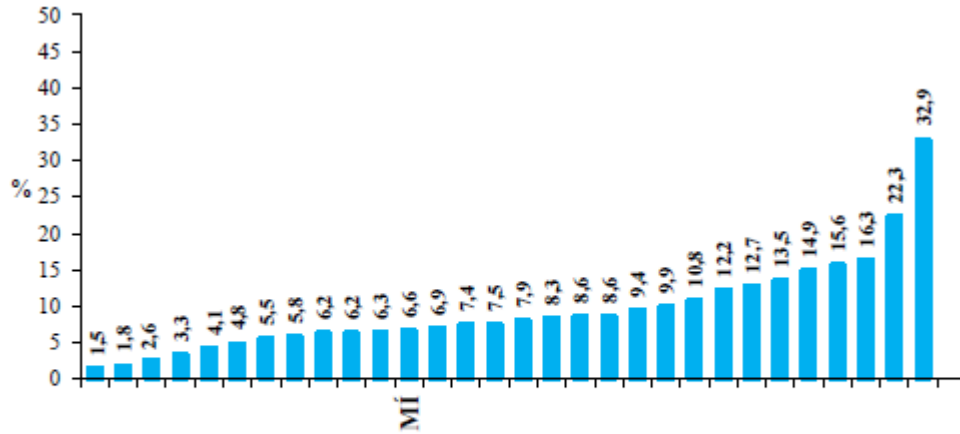


Mynd 11. Hlutfall nema í MÍ og á landinu í heild árin 2010 og 2013 sem hafa notað amfetamín einu sinni eða oftar um ævina.

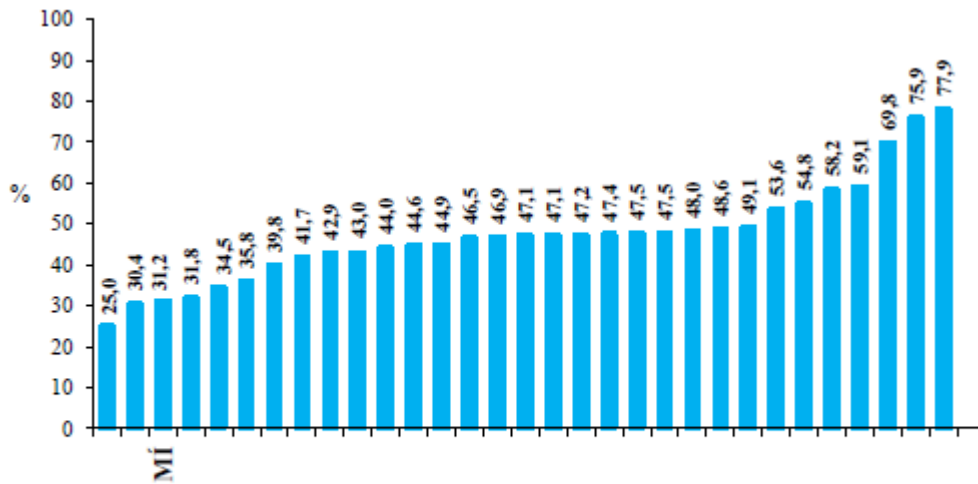


Mynd 12. Hlutfall nema í MÍ og á landinu í heild árin 2010 og 2013 sem hafa notað E-töflur, LSD eða kókaín um ævina.

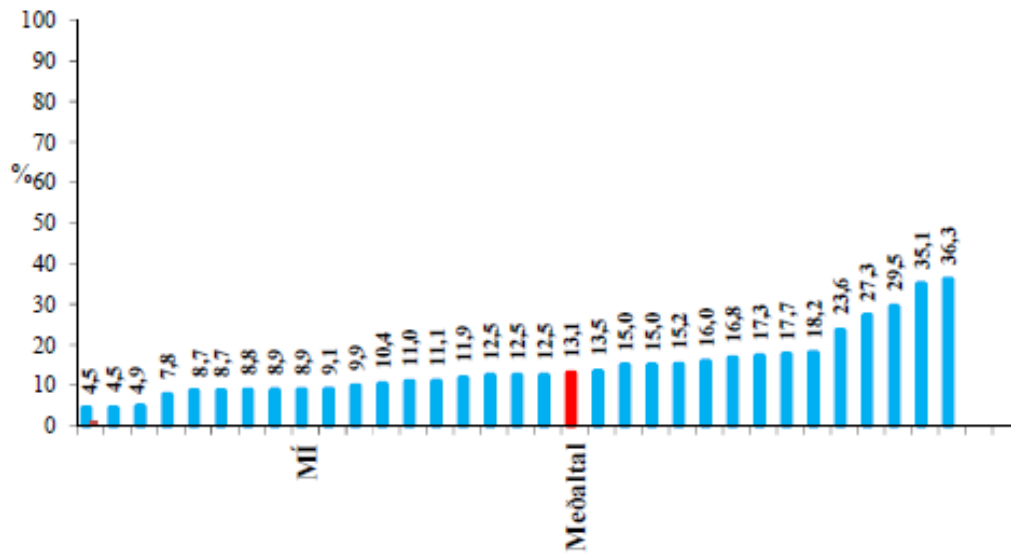
**Samanburður á milli framhaldsskóla vorið 2013**



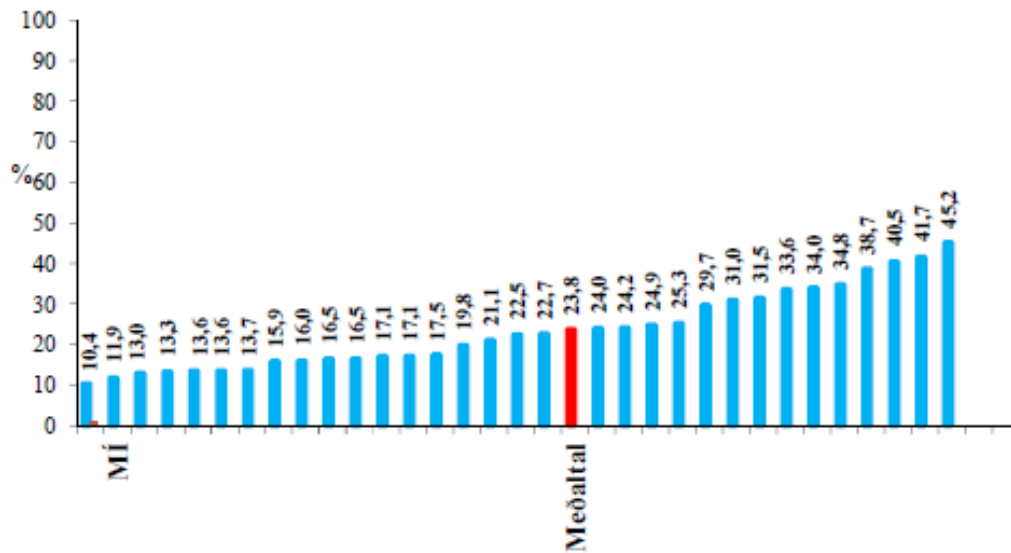
**Mynd 13.** Hlutfall nemenda í hverjum framhaldsskóla landsins vorið 2013 sem reykja sígarettur daglega.



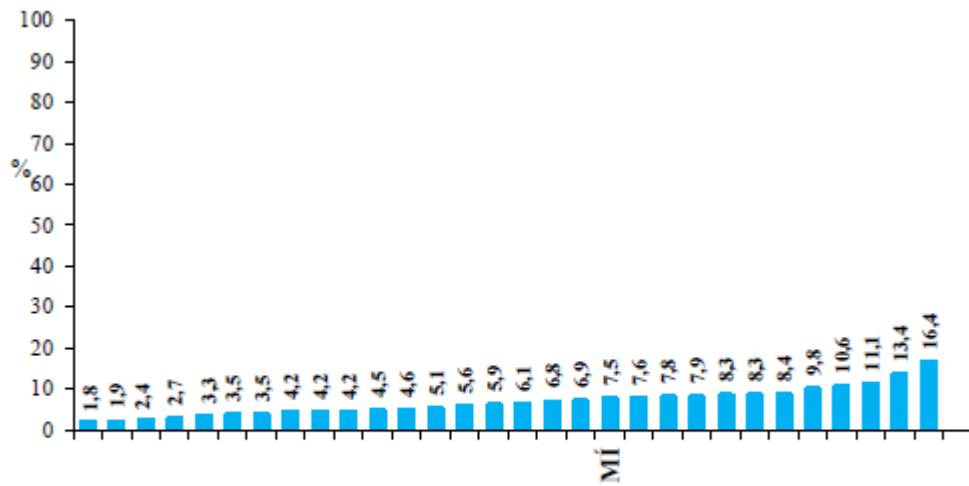
**Mynd 14.** Hlutfall nemenda í hverjum framhaldsskóla landsins vorið 2013 sem hafa orðið ölvaðir sl.30 daga.



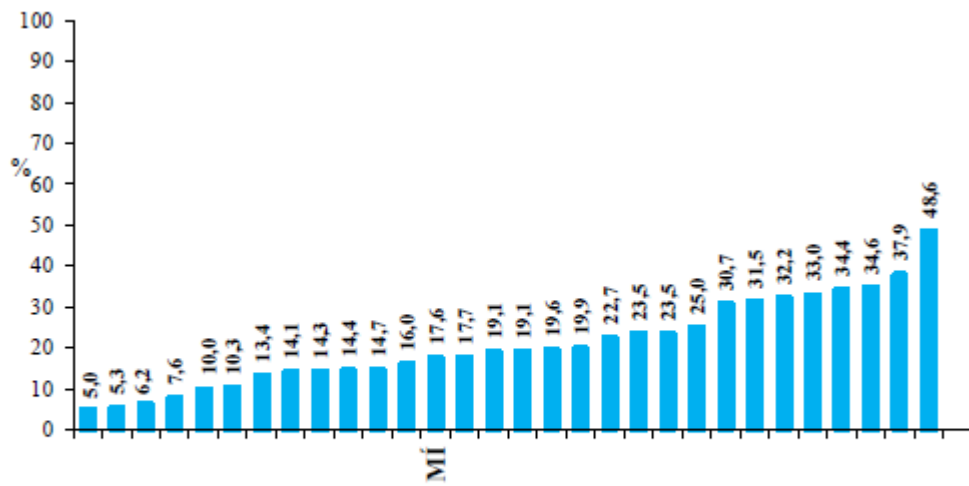
Mynd 48. Hlutfall nemenda í hverjum framhaldsskóla landsins haustið 2010 sem hafa notað hass einu sinni eða oftar um ævina.



Mynd 49. Hlutfall nemenda í hverjum framhaldsskóla landsins haustið 2010 sem hafa notað marjúana einu sinni eða oftar um ævina.

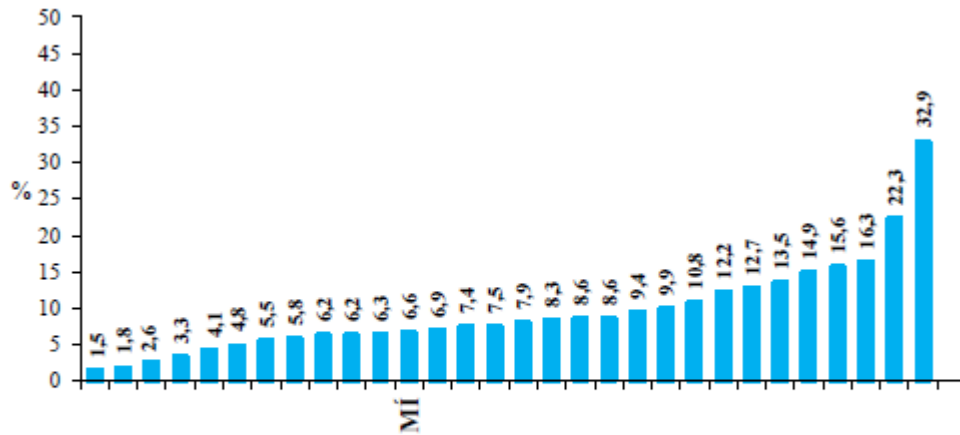


Mynd 15. Hlutfall nemenda í hverjum framhaldsskóla landsins vorið 2013 sem hafa notað hass einu sinni eða oftár um ævina.

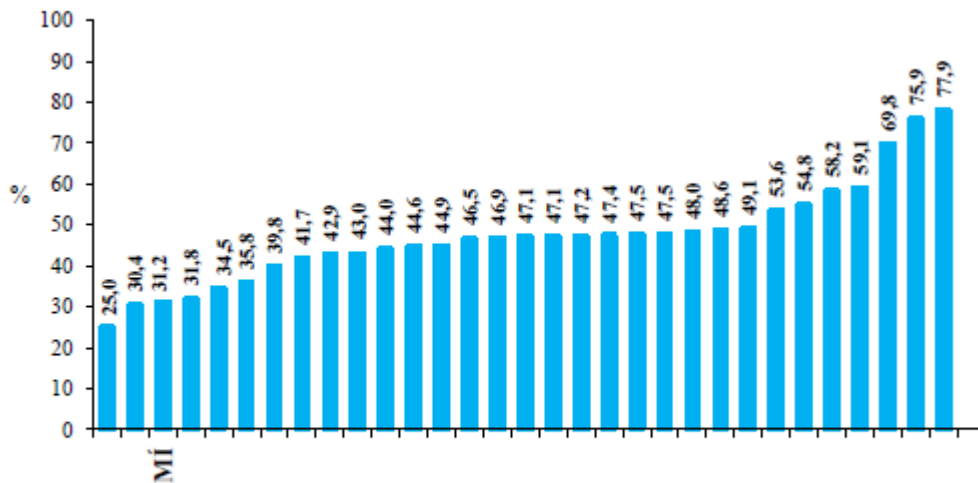


Mynd 16. Hlutfall nemenda í hverjum framhaldsskóla landsins vorið 2013 sem hafa notað marjúána einu sinni eða oftár um ævina.

### Samanburður á milli framhaldsskóla vorið 2013



Mynd 13. Hlutfall nemenda í hverjum framhaldsskóla landsins vorið 2013 sem reyktja sígarettur daglega.



Mynd 14. Hlutfall nemenda í hverjum framhaldsskóla landsins vorið 2013 sem hafa orðið ölvaðir síðastliðna 30 daga.

Af þessum samanburði sést að áhættuhegðan nemenda við MÍ er áberandi minni hvað varðar áfengisneyslu en gerist í langflestum framhaldsskólum landsins. Nánar verður fjallað um þessa niðurstöðu í sjálfsmatsskýrslu 2013-14.



---

## ÖRYGGISMÁL

---

Í skólanum er starfandi öryggisnefnd. Í samstarfi við Vinnueftirlitið var áhættumat gert 2012-13 og öryggishandbók gerð ásamt rýmingaráætlun sem hvoru tveggja er vistað á heimasíðu skólans. Undanfarin þrjú ár hafa farið fram endurbætur á brunavörnum skólans og eldtefjandi hurðir og gler sett upp þar sem þurfa þykir. Sjúkraþjálfari hefur verið fengin til að taka út vinnuaðstöðu starfsmanna og eins til að halda fyrirlestur með nemendum um vinnustllingar.

---

## HEILSUEFLANDI FRAMHALDSSKÓLI

---

Á haustönn var byrjað að vinna með geðrækt sem er þriðji hluti verkefnisins heilsueflandi framahaldsskóli. Áfram var unnið með hreyfingu og íþróttakennari skólans kom að miklu leyti komið að þeirri vinnu og var með nýjungar fyrir nemendur. Boðið hefur verið upp á margs konar kynningar með fjölbreytta hreyfingu í huga. Í lok september stóð yfir keppnin Hjólum í skólann á milli framhaldsskóla landsins. Skólum var skipt í þrjá flokka eftir fjölda nemenda og starfsmanna. Leikar fóru svo að Menntaskólinn á Ísafirði sigraði keppnina í sínum flokki sem var flokkur skóla með færri en 400 nemendur og starfsfólk.

Á vorönn var boðið áfram upp á ókeypis hafragraut á morgnana og nemendur gátu einnig fengið keypt í mötuneytinu svokallað búst í löngu frímínútum. Vegna sparnaðar var þessu hætt á haustönn. Áfram var boðið upp á fjölbreyttan mat í hádeginu í mötuneyti skólans. Hér er dæmi um matseðil vikunnar:

|                 |                 |
|-----------------|-----------------|
| Mánudagur       | Svínasnitsel    |
| Kakósúpa        |                 |
| Fiskibollur     | Fimmtudagur     |
|                 | Frönsk lauksúpa |
| Þriðjudagur     | Pottréttur      |
| Aspargussúpa    |                 |
| Taco            | Föstudagur      |
|                 | Púrrulaukssúpa  |
|                 | Píta            |
| Miðvikudagur    |                 |
| Hornstrandasúpa |                 |

Auk þess var salatbar alltaf til staðar ásamt brauði og áleggi. Gestir mötuneytis hafa alltaf val um hollustu.

Fulltrúar 3. bekkjar sem reka sjoppuna taka mið af stefnu heilsueflandi framhaldsskóla og hafa verið að breyta sínum áherslum.

---

## KAPPRÓÐUR

---

Menntaskólinn á Ísafirði og Verkalýðsfélag Vestfirðinga hafa gert samning um afnot af kappróðrabátunum Fjalari og Frosta gegn því að skólinn sjái um viðhald þeirra en það hefur verið ábótavant og hafa þeir ekki verið brúklegir í tvö ár. Keppt var í róðri á Pollinum í Skutulsfirði 23. september. . Alls tóku 9 lið þátt í keppninni og róíð var frá skútubryggju að bauju framan við Neista. Leikar fóru svo að karlalið kennarar bar sigur úr býtum. Í öðru sæti var liðið Meistari Jakob og í þriðja sæti var Áhöfnin á Húna í sinni annarri tilraun. Auk kennara og nemenda MÍ tóku nemar í haf- og strandsvæðastjórnun frá Háskólasetri Vestfjarða þátt í keppninni.



Róðralið nemenda við rásmarkið.



Kvennalið kennara leggur frá landi.



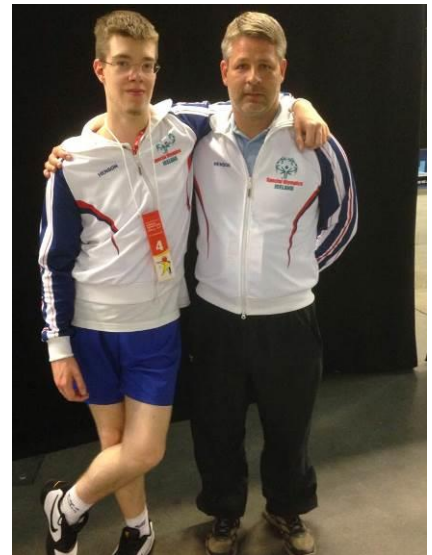


Kennaralið karla gerir klárt fyrir róðrakeppni.



Grillað í lok róðrakeppni. Fremst Rán Höskuldsdóttir íslenskukennari, Dóróthea Margrét Einarsdóttir raungreinakennari og Friðrik Hagalín Smárason vélstjórnarkennari.

Ómar Karvel Guðmundsson nemandi í MÍ tók á dögnum þátt í Special Olympics fyrir hönd Íslands, en hann keppti þar í badminton.



## VÍSINDADAGAR

# Vísindadagar



4. og 5. desember 2014 kl. 8:00-15:00

### Spennandi og áhugaverð dagskrá:

- Nemendur kynna eðlisfræðitilraunir.
- Gestir geta tekið þátt í sálfræðitilraun.
- Bodið er upp á tímaflakk í gegnum hártiskuna.
- Rafmagnsbíllinn Læðan verður til sýnis. Nemendur Fab lab áfangans skreyttu hana sérstaklega fyrir Vísindadaga.
- Opið hús í verkmenntahúsi. Gestir geta prófað hin ýmsu tæki.
- Lífsleikinemar kynna áhugamál sín.
- Áhugaverðir fyrirlestrar nemenda úr raungreinum, félagsgreinum og íslensku.
- Og margt fleira...

### Áhugaverð verðlaun í boði fyrir:

- Besta verkefni nemenda á Vísindadögum
- Vísindagetraun
- Happdrætti



Allir nemendur skulu mæta kl. 08:00 báða dagana. Nemendur þurfa að mæta í allar kennslustundir samkvæmt stundaskrá til að fá skráða mætingu áður en þeir taka þátt í því sem er á dagskrá Vísindadaganna. Nemendur sem ekki eru í kennslustund mæta í gryfjuna kl. 08:00. Allir eru velkomnir á vísindadaga!

Vísindad

Vísindadagar voru haldnir í MÍ dagana 4. og 5. desember. Þessa daga var hefðbundin kennsla brotin upp og nemendur sýndu afrakstur ýmissa verkefna sem unnin voru á önninni. Dagskráin var fjölbreytt og skemmtileg og stóð frá kl. 8-15 báða dagana. Meðal þess sem í boði var: stórskemmtilegar sálfræðitilraunir, verklegar æfingar í náttúrufræði og eðlisfræði, þátttaka í uppeldisfræðispili nemenda ásamt ýmsum kynningum á verkefnum í félagsfræði, landafræði, erfðafræði og íslensku. Nemendur í lífsleikni kynntu einnig áhugamál sín með mjög áhugaverðum hætti.

Þátttakendur gátu einnig gætt sér á ávöxtum og grænmeti á sérstökum hlaðborði, skoðað Læðuna í krók og kima, en þar er um að ræða rafbil sem Orkubú Vestfjarða gaf skólanum á síðasta ári. Allir áttu þess einnig kost að leysa vísindapraut en einn vinningshafi fékk veglegan vinning. Þá var einnig veitt sérstök viðurkenning fyrir besta verkefni vísindadaganna og heppnir þátttakendur



voru dregnir út í happdrætti. Nemendafélagið bauð nemendum upp á kvikmyndakvöld á fimmtudeginum og tölvuleikjastund á föstudegi eftir að hefðbundinni dagskrá lauk.

Dagskránni lauk með verðlaunaafhendingu á föstudeginum. Starfsfólki skólans og nemendum bar saman um að vel hefði tekist til og að vísindadagarnir væru vonandi komnir til að vera sem hluti af skólastarfinu.

Allir íbúar skólasamfélagsins, nær og fjær, voru velkomnir í skólann á meðan á Vísindadögnum stóð.

Tónlistaratriði við setningu Vísindadaga. Maksymilian Haraldur Frach Fiðla Mikolaj Ólafur Frach píanó. V. Monti – Csardas og K.Dabski – Country.



Dóróthea Magnúsdóttir og Natalía Ómarsdóttir flytja kvæðin Ásta e. Jónas Hallgrímsson og Fimm börn e. Jakobínu Sigurðardóttur



Nokkrir nemendur skólans merktu Læðuna, rafbíl skólans, með gildum skólans, virðing, metnaður víðsýni ásamt merki skólans..



# Vísindadagar



## 4. og 5. desember 2014

### Dagskrá fimmtudags:

Ávaxta- og grænmetishlaðborð - Gryfjan kl. 7:50 - 10:30  
Alltaf í höllunum! Kaktu við og grípu með þér ávöxt og grænmeti fullt af vítamínum og orku.

Setningarathöfn - hátíðarsalur (Gryfjan) kl. 8:10 - 8:25

Viðburður sem verða allan daginn eða stóran hluta úr degi (með hléum miðað við stunda-  
töflu)

Sérðu það sem ég sé? - stofa 12 kl. 8:30 - 13:30  
Taktu þútt í stórskemmtilegri sálfræðitíðraun í boði nemenda í SÁL103. Þátttakendur athugið að það sem fer fram inni á tilraunastofunni er hernaðarleyndarmál þar til niðurstöður hafa verið birtar! Þer verða birtar á töflunni í stofu 12 kl. 14:00.

Komdu á tímaflakk! - Gryfjan kl. 8:30 - 14:30  
Komdu með okkur á tímaflakk í gegnum hártökuna. Hárið hefur breyst mikið um tíðna og við stelpurnar í hárinu ætjum að taka þig í smá ferðalag með okkur aftur í tímann og sýna hvernig tískan hefur þróast.

Læðna! - Gryfjan allan daginn  
Rafmagnsbíllinn Læðna verður til sýnis. Nemendur í Fab lab áfanganum skreyttu Læðna sér-  
staklega fyrir vísindadaga!

Opið húsi í verkmenntahúsi - verkmenntahús kl. 8:30 - 14:30  
Verkmenntanemar kynna verkefni haustansar. Keyrður verða vélar og annar búnaður í vélasal. Nemendur og gestir vísindadaga geta prófað hin ýmsu tæki, t.d. suðu, rennismíði, að gangsetja vélar o.fl.

Áhugamálin mín! - Gryfjan kl. 9:10 - 14:30  
Nemendur úr Líffleikni 103 kynna áhugamálin sín.

Vísindageitraun! - Gryfjan kl. 8:30 - 14:30  
Taktu þútt í vísindageitraun! Áhugaverð verðlaun í boði!

Sýning á ýmsum verkefnum - Gryfjan kl. 8:30 - 14:30  
Ýmis verk nemenda úr áfanganum UPP 103, SÁL 103, og SÁL 303 verða til sýnis í sýningarbás

09:10—10:05

Leggðu heimin að fótum þér! - stofa 17 kl. 9:10 - 10:05  
Nemendur í Landfræði 103 kynna verkefni sín um borgir, ár og orku.

Verklegar æfingar í NÁT 123 - stofa 14 kl. 9:10 - 10:05  
Nemendur úr Náttúrufræði 123 kynna niðurstöður úr verklegum æfingum.

Hvað veist þú um geóskanir? - Gryfjan kl. 9:10 - 10:05  
Nemendur í SÁL 303 dreifa kynningarþekkingu sem þeir útbjuggu um geóskanir. Ef þú missir af þeim getur þú nálgast þekkinguna á sýningarbás í gryfjunni

10:30-11:25

Eðlisfræðitíðraunir - stofa 9 kl. 10:30 - 11:25  
Nemendur í Eðlisfræði 203 kynna tíðraunir sínar.

Verklegar æfingar í NÁT 123 - stofa 14 kl. 10:30 - 11:25  
Nemendur úr Náttúrufræði 123 kynna niðurstöður úr verklegum æfingum.

Bygging og starfsemi miðtaugakerfis er áhugaverð! - stofa 17 kl. 10:30 - 11:25  
Nemendur í líffæra- og líffélisfræði (LOL103) kynna verkefni sín um byggingu og starfsemi taugakerfisins.

11:35-12:30

Verklegar æfingar í NÁT 123 - stofa 14 kl. 11:35 - 12:30  
Nemendur úr Náttúrufræði 123 kynna niðurstöður úr verklegum æfingum.

Eðlisfræðitíðraunir - stofa 9 kl. 11:35 - 12:30  
Nemendur í Eðlisfræði 203 kynna tíðraunir sínar.

Allt smátt og stórt í lífríkuna á sinn sess - stofa 17 kl. 11:35 - 12:30  
Nemendur í líffræði (NÁT103) kynna verkefni sín um flokkun lífvera.

Eðir 13:05

Hvað leynt í erfðaeðfinu? - stofa 17 kl. 13:05-14:00  
Nemendur í erfðufræði (LÍF203) kynna verkefni sín um erfðasjúkdöma.

Veitingar /kaffi - Gryfjan kl. 14:10 - 15:05

Kvikmyndasýning í umsjá nemendafélags - Gryfjan kl. 20:00

### Dagskrá föstudags:

Ávaxta- og grænmetishlaðborð - Gryfjan kl. 7:50 - 10:30  
Alltaf í höllunum! Kaktu við og grípu með þér ávöxt og grænmeti fullt af vítamínum og orku.

Viðburður sem verða allan morguninn frá 08:00 - 12:30 (með  
hléum miðað við stundastöflu)

Læðna! - Gryfjan allan morguninn  
Kaktu út á bílastæði og sjáðu rafmagnsbíllinn Læðna sem nemendur Fab lab áfanganum skreyttu sérstaklega fyrir vísindadaga!

Hverna vel kannst þú uppléðisfræði? - Gryfjan  
Þú kannst að þrið með þrið að spila uppléðisfræðispilið sem nemendur úr UPP 103 bjuggu til.

Hverna vel kannst þú sálfræði? - Gryfjan  
Þú kannst að þrið með þrið að spila sálfræðispilið sem nemendur úr SÁL 103 bjuggu til.

Önnur sýna á lífvörur og líffæri - stofa 16  
Hér getur þú skoðað lífvörur í víðsjá og smásjá, og þrjúkláð á köppnum þeim Beintámi bjugga og Halga magna með aðstoð nemenda og kennara!

Vísindageitraun! - Gryfjan  
Taktu þútt í vísindageitraun! Áhugaverð verðlaun í boði!

08:05 - 09:00

Eðlisfræðitíðraunir - stofa 17  
Nemendur í eðlisfræði 103 kynna tíðraunir sínar.

Íslenska 503 - stofa 9  
Nemendur úr ÍSL 503 kynna verkefni sín.

09:10—10:05

Eðlisfræðitíðraunir - stofa 17  
Nemendur í eðlisfræði 103 kynna tíðraunir sínar.

Íslenska 103 - stofa 9  
Nemendur úr ÍSL 103 kynna verkefni sín. Hér getur þú skoðað veggspjöld, hlustað á fyrirlestra og horft á frummyndingu stuttmyndarinnar Bjarna-Dísa

Uppléðisfræði - stofa 12  
Nemendur kynna eftirfarandi verkefni: (1) Ólátagarður, (2) grunnþættir mæðmatar í kunnahustun á leikskóla.

10:30-11:25

Eðlisfræðitíðraunir - stofa 17  
Nemendur í eðlisfræði 103 kynna tíðraunir sínar.

Íslenska 103 - stofa 9  
Nemendur úr ÍSL 103 kynna verkefni sín. Hér getur þú skoðað veggspjöld, hlustað á fyrirlestra og horft á frummyndingu stuttmyndarinnar Bjarna-Dísa

Félagfræði 313 - stofa 12  
Nemendur kynna eftirfarandi verkefni: (1) Hvaðan komu hlutirnir sem við notum og hvar fara þeir? (2) Þóaldarmarkmið Samsinnu þjóðanna, markmið 1

11:35 - 12:30

Verðlaunafhending! - Gryfjan  
Verðlaun verða veitt fyrir besta verkefni vísindadaga og vísindageitraunna. Einnig verður dragið í happdrættim!

13:05 - 15:00

Tölvuleikir - ýmsar stofur  
Prófaðu hina ýmsu tölvuleiki! Viðburður í umsjá nemendafélags.

## UMHVERFISÁTAK Í SKÓLANUM

---



Umhverfisátak var skipulagt og framkvæmt í nóvember. Nemendum var skipað í 7 hópa og fékk hver hópur sérstakt verkefni.

## ERLEND SAMSKIPTI OG HEIMSÓKNIR

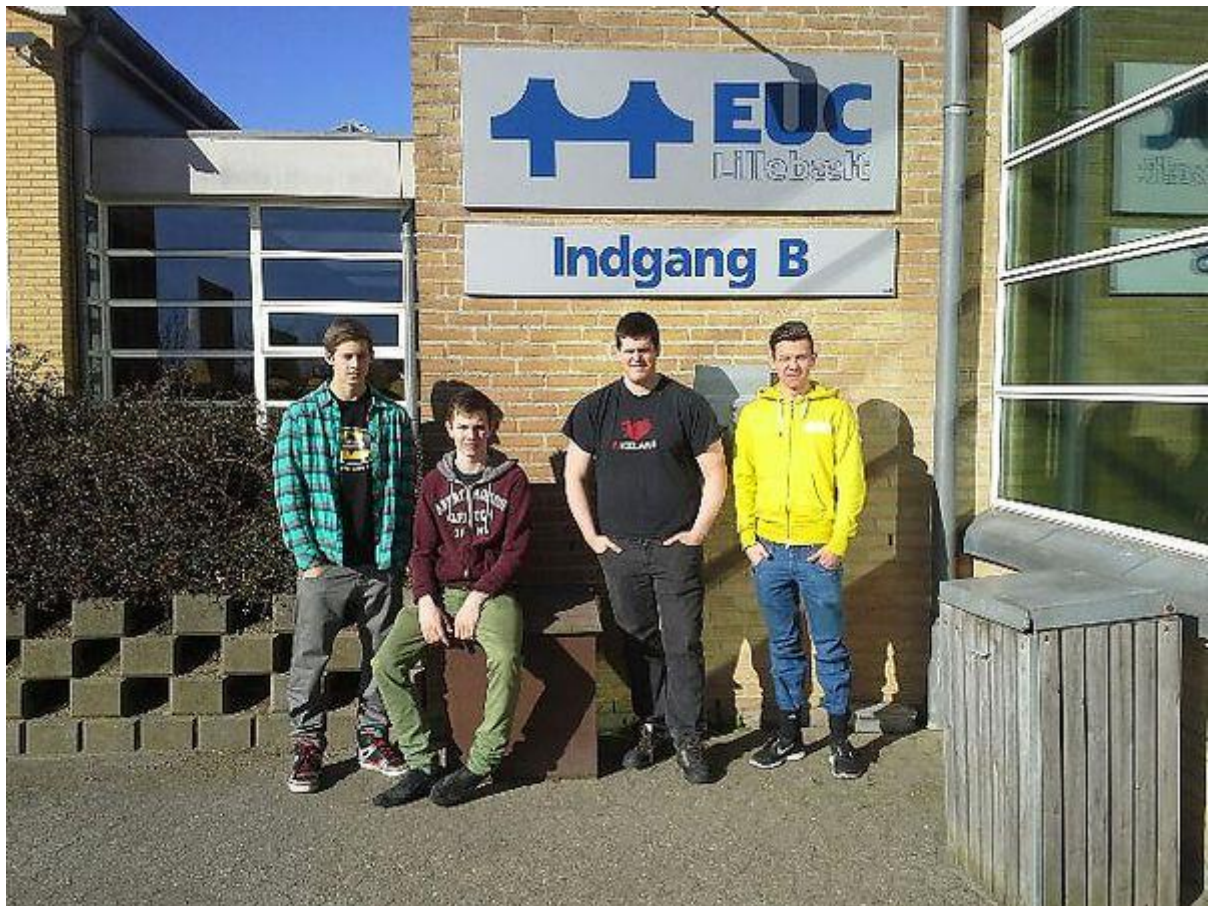
---

Fjórir nemendur í á lokaári í málmiðngreinum og vélvirkjun munu koma frá danska verknámsskólanum, EUC Lillebælt í Fredericia og dvöldu hér í skólanum í þrjár vikur í september og er þetta fjórði hópurinn frá þessum skóla sem dvelur hér hjá okkur.

Hálf dán, Elvar Ari, Stefán og Remek fyrir utan EUC Lillebælt verkmenntaskólann í Fredericia. Þessa dagana eru fjórir nemendur úr grunndeild málmiðngreina staddir í skólaheimsókn í Danmörku. Heimsóknin er styrkt af [Leonardo starfsmenntaáætluninni](#) sem er hluti af menntaáætlun ESB. Nemendurnir munu dvelja í bænum Fredericia á Jótlandi næstu þrjár vikurnar við nám og störf. MÍ hefur í nokkur ár verið í samstarfi við skólann [EUC Lillebælt](#). Nemendahópar frá skólanum hafa komið hingað í heimsókn undanfarnar haustannir og nú fengu nemendur MÍ tækifæri til að endurgjalda heimsóknirnar. Eins og sjá má á meðfylgjandi mynd er vorið komið í Danmörku.

Hildur Halldórsdóttir | föstudagurinn 14. mars 2014





Hálf dán, Elvar Ari, Stefán og Remek fyrir utan EUC Lillebælt verkmenntaskólann í Fredericia.

## Vinnan

Síðan tóku við 2 vikur af vinnu. Við vöknudum alltaf kl 5:30, og Lucas sótti okkur kl 6:30. Hann keyrð Elvari og síðan Stefáni. Remek vann á sama stað og hann þannig þeir fóru alltaf saman. En Hálf dán hjólaði í vinnuna. Við fengum alltaf matpakka með okkur í vinnuna, þar var smorrebrot og samlokur. Við unnum alltaf fram að klukkan 15:30 og fórum þá í kvöldmat. Eftir hann kiktum við oftast í göngutúr eða út að hjóla. En stundum vorum við bara inni að slappa af í pool, pílu eða fótboltaspili.



Remek vann á stað sem heitir ostjysk smede- og maskineværksted  
 Hálf dán vann á stað sem heitir Marsø Smede- og maskineværksted  
 Elvar vann á stað sem heitir østegard maskinefabrik  
 Stefán vann á stað sem heitir Thorkild Madsen





Skólinn var áfram í samstarfi við framhaldsskólann St. Marie du Port í Les Sables d'Olonne á vesturströnd Frakklands og komu kennarar þess skóla með hóp nemenda um miðjan október. Mun þetta vera sjötta heimsókn Frakkanna á Ísafjörð.

Verkefnisstjóri var sem fyrr Hrafnhildur Hafberg. Í verkefninu leitast ungmennin við að svara spurningum er tengjast umgengi þeirra við náttúruna, allt frá venjulegum degi á eigin heimili að umhverfisstefnu bæjarfélagsins.

## KYNNING SKÓLANS

Skólinn tók þátt í stórrí framhaldsskólakynningu sem haldin var í Kórnum í Kópavogi í tengslum við Íslandsmót iðn- og verkgreina dagana 6.-8. mars s.l. Serstakt kynningarmyndbandi var gert íög frumsýnt þar. Kynningarmyndbandið er vistað á [Youtube](#).



## FJÁRMÁL OG REKSTUR

### Rekstraryfirlit 2014

|                              |   | Rauntölur   | Áætlun      | Mismunur    | Frávik %   |      |
|------------------------------|---|-------------|-------------|-------------|------------|------|
| <b>00 Sértekjur</b>          | 001 Sértekjur                           | -23.640.911 | -14.566.329 | 9.074.582   | -62%       |      |
|                              | 002 Aðrar rekstrartekjur                | -6.997.500  | -4.440.200  | 2.557.300   | -58%       |      |
| <b>01 Laun</b>               |   | 221.380.729 | 209.092.092 | -12.288.637 | -6%        |      |
|                              | 011 Dagvinna                            | 147.069.226 | 145.771.034 | -1.298.192  | -1%        |      |
|                              | 012 Vaktaálag                           | 30.360      | 0           | -30.360     | 0%         |      |
|                              | 013 Aukagreiðslur                       | 3.212.107   | 913.176     | -2.298.931  | -          | 252% |
|                              | 014 Yfirvinna                           | 28.757.378  | 23.225.249  | -5.532.129  | -24%       |      |
|                              | 015 Launatengd gjöld                    | 42.311.658  | 39.182.633  | -3.129.025  | -8%        |      |
| <b>02 Ferðir og fundir</b>   |   | 2.778.216   | 2.385.135   | -393.081    | -16%       |      |
|                              | 021 Ferða og dvalarkostnaður innanlands | 474.023     | 570.818     | 96.795      | 17%        |      |
|                              | 022 Ferða og dvalarkostnaður erlendis   | 711.954     | 570.000     | -141.954    | -25%       |      |
|                              | 023 Fundir, námskeið og risna           | 511.981     | 397.772     | -114.209    | -29%       |      |
|                              | 024 Akstur                              | 1.080.258   | 846.545     | -233.713    | -28%       |      |
| <b>03 Rekstrarvörur</b>      |   | 7.672.415   | 10.033.615  | 2.361.200   | 24%        |      |
|                              | 031 Tímarit, blöð og bækur              | 400.400     | 825.098     | 424.698     | 51%        |      |
|                              | 032 Skrifstofuvörur og áhöld            | 2.027.782   | 4.133.075   | 2.105.293   | 51%        |      |
|                              | 033 Aðrar vörur                         | 5.244.233   | 5.075.442   | -168.791    | -3%        |      |
| <b>04 Aðkeypt þjónusta</b>   |   | 13.092.214  | 14.635.413  | 1.543.199   | 11%        |      |
|                              | 041 Tölvu- og kerfisfræðiþjónusta       | 4.782.758   | 4.899.125   | 116.367     | 2%         |      |
|                              | 042 Önnur sérfræðiþjónusta              | 5.324.977   | 5.574.350   | 249.373     | 4%         |      |
|                              | 043 Sími og ýmis leigugjöld             | 1.783.126   | 2.691.023   | 907.897     | 34%        |      |
|                              | 044 Prentun, póstur, augl., flutningar  | 1.201.353   | 1.470.915   | 269.562     | 18%        |      |
| <b>05 Húsnæði</b>            |   | 65.853.276  | 65.846.787  | -6.489      | 0%         |      |
|                              | 051 Húsaleiga og aðk. ræsting           | 57.107.001  | 56.915.174  | -191.827    | 0%         |      |
|                              | 052 Rafmagn og heitt vatn               | 8.052.784   | 8.445.365   | 392.581     | 5%         |      |
|                              | 053 Verkkaup og byggingavörur           | 693.491     | 486.248     | -207.243    | -43%       |      |
| <b>06 Bifreiðar og vélar</b> |   | 694.050     | 73.201      | -620.849    | -          | 848% |
|                              | 061 Verkstæði og varahlutir             | 75.603      | 0           | -75.603     | 0%         |      |
|                              | 062 Brensluefni og olíur                | 438.608     | 73.201      | -365.407    | -          | 499% |
|                              | 063 Tryggingar og skattar               | 179.839     | 0           | -179.839    | 0%         |      |
|                              | <b>07 Rekstrarkostnaður</b>             |             | 6.910.262   | 3.937.219   | -2.973.043 | -76% |
|                              | 071 Vextir, bætur, skattar              | 138.728     | 74.438      | -64.290     | -86%       |      |
|                              | 072 Eignakaup                           | 6.458.573   | 3.900.000   | -2.558.573  | -66%       |      |
|                              | 073 Tilfærslur                          | 381.825     | 0           | -381.825    | 0%         |      |
| <b>10 Framlag ríkissjóðs</b> |   | -           | -           | 10.423.102  | -4%        |      |
|                              | 101 Framlag ríkissjóðs                  | 298.160.556 | 287.737.454 |             |            |      |
| Samtals                      |   | -10.417.805 | -740.521    | 9.677.284   |            |      |

Fjármál Menntaskólans á Ísafirði árið 2014 voru í nokkuð góðu samræmi við þá áætlun sem lagt var upp með. Tekjur urðu reyndar umtalsvert meiri en áætlun gerði ráð fyrir, um 9 Mkr. sem er um 30% tekna. Helgast þessar auknu tekjur af kennslugjöldum vegna skipstjórnarkennslu. Í launaliðnum bættust aukagreiðslur vegna námskrárvinnu og yfirvinna reyndist meiri en áætlað var.

TAFLA 3. ÞRÓUN FJÁRHEIMILDA OG HELSTU KENNITÖLUR Í REKSTRÍ SKÓLANS FRÁ 2004 OG SPÁ TIL 2015.

| Ár                                       | 2004 | 2005  | 2006  | 2007 | 2008  | 2009  | 2010 | 2011  | 2012  | 2013 | 2014 | 2015  |
|--|------|-------|-------|------|-------|-------|------|-------|-------|------|------|-------|
| Fjárheimild árs e. Lr. Mkr               | 190  | 207   | 213   | 248  | 247   | 273   | 282  | 273   | 270   | 275  | 296  | 329,1 |
| Breyting frá fyrra ári, lr. m.v. verðlag |      | 5%    | -3%   | 11%  | -10%  | -3%   | -3%  | -7%   | -6%   | -1%  | 4%   | 8%    |
| Fjárheim.% af 2007 verðbættu             | 89   | 92    | 91    | 100  | 90    | 88    | 85   | 80    | 75    | 74   | 77   | 92    |
| Afgangur / halli Mkr                     | 5    | -12   | -18   | 17   | -14   | 32    | 9    | -8    | -2    | 6    | 8,5  | 1     |
| Hlutfall af fjárheimild ársins           | 2,6% | -5,8% | -8,5% | 6,9% | -5,7% | 11,7% | 3,2% | -2,9% | -0,7% | 2,2% | 2,9% | 0,3%  |
| Reikn. Ársnemendur án starfsbrauta       | 278  | 297   | 259   | 244  | 242   | 259   | 250  | 248   | 277   | 262  | 235  | 255   |
| Kostn.ígildi starfsbr.nema í dagskn.     |      |       |       | 19   | 21    | 13    | 10   | 13    | 16    | 16   | 16   | 7     |
| Samtals ársnemendur                      |      | 297   | 259   | 263  | 263   | 272   | 260  | 261   | 293   | 278  | 251  | 262   |
| Ársnemendur í fjárlögum                  |      |       | 320   | 321  | 320   | 320   | 308  | 290   | 290   | 290  | 246  | 243   |
| Brottfall dagskólanema                   | 13%  | 8%    | 6%    | 12%  | 10%   | 9%    | 8%   | 8%    | 3%    | 5%   | 10%  | 5%    |
| Samtals kennslustundir/viku              | 660  | 764   | 674   | 621  | 609   | 567   | 534  | 520   | 520   | 505  | 500  | 535   |
| Yfirvinna v/kennslu í klst/viku          |      |       |       |      | 702   | 624   | 422  | 512   | 404   | 342  | 405  | 380   |
| Stöðugildi                               | 41   | 43    | 39    | 39   | 40    | 37    | 35   | 34    | 33    | 34   | 34   | 34    |

## ÚTSKRIFT

Þann 24. maí s.l. voru 53 nemendur brautskráðir frá skólanum í Ísafjarðarkirkju að viðstöddu fjölmenni. Sjö nemendur luku A-námi vélstjórnar og einn nemandi lauk B-námi vélstjórnar. Sjö nemendur luku námi í húsasmiði og einn nemandi lauk námi í vélvirkjun. Af félagsfræða- og náttúrufræðibrautum brautskráðust 38 stúdentar. Einnig kvaddi skólann ítalski skiptineminn Matteo Ducoli sem dvalið hafði á Ísafirði í tæpt ár. Útskriftarnemendur sáu um tónlistarflutning við athöfnina. Fjölmargar viðurkenningar fyrir góðan árangur og framfarir í námi voru veittar og dux scholae ávarpaði viðstadda og einnig fulltrúar 10, 20 og 40 ára afmælisárganga.

Útskriftarveisla var í íþróttahúsinu um kvöldið og voru þar um 230 gestir. Útskriftarnemar og fulltrúar afmælisárganga voru með skemmtiatriði. Samúel Samúelsson (Sammi rakari) lék á píanó undir borðhaldi. Hljómsveitin Húsið á sléttunni spilaði undir fjörugum og samfelldum dansleik sem stóð til kl 02.00.





Þéttsetin kirkjan af útskriftarnemum, starfsmönnum og gestum, við útskriftarathöfn 24. maí 2014.



Sunna Sturludóttir söng Draumalandið eftir Sigfús Einarsson og með henni lék Ísabella Ósk Másdóttir á píanó.





Hermann Ási Falsson lék Æfingu í c-moll op. 25 nr. 12 eftir Chopin.



Davíð Sighvatsson og Hanna Lára Jóhannsdóttir léku fjórhent á píanó, Refadans eftir L. Weiner.



*Dux scholae* að þessu sinni var Rakel Ástrós Heiðarsdóttir, stúdent af náttúrufræðibraut. Hún hlaut meðaleinkunnina 9,66 sem er næsthæsta einkunn sem gefin hefur verið við skólann. Hér tekur hún við verðlaunum fyrri frábæran námsárangur.



Arnheiður Steinþórsdóttir, sem var með næst hæstu meðaleinkunn, tekur við verðlaunum frá Ísfríðingafélagið í Reykjavík til minningar um Jón Leós, sérstök verðlaun og heiðursviðurkenning fyrir lofsverða ástundun, framfarir í námi og virka þátttöku í félagslífi skólans.



Fulltrúar afmælisárganga fluttu ávörp og færðu skólanum gjafir.



Gísli Einar Árnason, fulltrúi 20 ára afmælisárgangs, flutti ávarp



Snorri Grímsson, fulltrúi 40 ára afmælisárgangs, flutti ávarp

Í ávarpi skólameistara til nemenda sagði hann „Við starfsmenn skólans og aðstandendur gleðjumst yfir árangri ykkar. Með námi ykkar hér hafið þið vonandi náð að þroska meðfædda hæfileika, víkka sjóndeildarhringinn, skerpa skilninginn og öðlast meiri visku. Það sem þjóðir heims þarfnast mest er ekki aukin greind, af henni virðist vera nóg í veröldinni, heldur virðist þær skorta visku sem er tengd skilningi. Lykill að visku er t.d. eitthvað sem við öðlumst þegar við veitum öðrum aðstoð. Gefið öðrum eitthvað af ykkur á hverjum degi og þið munuð fá það endurgoldið með visku og meiri lífsfyllingu. Þegar þið yfirgefið þennan skóla og þetta góða samfélag, í guðanna bænum bíðið ekki eftir því að aðrir stjórnir góðum gjörðum ykkar. Lítið frekar í spegil og þar sjáið þið ykkar eigin gæfu smíð. Veröldin öll þarfnast ykkar, ykkar visku, ykkar aðstoð og ykkar skarpa skilning og haga hönd. Varið ykkur á ágiskunum sem eru dulbúnar sem þekking. Það er t.d. dæmis ekki endilega mælikvarði á þekkingu að vinna í Gettu betur, þetta segi ég ekki sem sárabót fyrir það að MÍ liðinu gekk ekkert sérlega vel í ár í þeirri keppni.



Kæru útskriftarnemendur. Þið getið líklega ekki gert allt sem hugur ykkar stendur til í lífinu en hitt er víst að þið getið örugglega meira en ykkur órar fyrir. Þið eruð gædd mörgum mismunandi hæfileikum. Þið hafið þegar sýnt, sum ykkar, hæfni ykkar á tónlistarsviðinu og við höfum fengið að njóta þess hér. Þá vek ég athygli á því að ein stúdínan úr hópnum klæðist íslenskum þjóðbúningi sem

*hún saumaði sér sjálf en það var lokaverkefni hennar í valgrein sem var í fyrsta sinn í boði í framhaldsskóla. Góður námsárangur og farsæll lífsferill næst ekki nema með mikilli vinnu.*

*Það er hefð fyrir því að syngja alþjóðlega stúdentasönginn við útskriftarathöfn og það munum við einnig gera hér í lokin. Við munum aðeins syngja fyrsta erindið en þau eru reyndar 10. Söngtextinn er upprunninn úr latnesku handriti frá 1287. Boðskapur textans er um mikilvægi þess að við séum stöðugt meðvituð um hve lífið sé stutt og við eigum að njóta stundarinnar eða öllu heldur nýta hana. Kætumst meðan kostur er. Carpe diem sem á enskunnni er þýtt Seize the day er oft þýtt á íslensku sem „við lifum aðeins einu sinni“. Þessi frasi er oft mistúlkaður og misnotaður í nútímameningu til að réttlæta ábyrgðalaus hegðun. Carpe diem þýðir ekki að þið eigið ekki að hugsa um framtíðina, heldur frekar að allt fellur ekki ykkur í hag án þess að þið gerið ekki eitthvað sjálf til að stuðla að því, þið þurfið að grípa til aðgerða strax í dag. Ýmis orðatiltæki eru til um svipuð heilræði „Frestaðu ekki til morguns því sem þú getur gert í dag, því ef þú nýtur þess að gera það í dag getur þú gert það aftur á morgun“ svo vitnað sé í þekktan amerískan rithöfund James A Michener.*

*Klukkan sex að morgni 2. maí varð ég var við stöðug hljóðmerki frá þokulúðri og taktfastann trommuslátt sem barst frá Skutulsfjarðareyri 3 km í burtu. Líklegt er að flestir bæjarbúar á eyrinni hafi vaknað með andfælum við hávaðann. Já hér voru þið útskriftarnemar að kætast yfir því að senn færi menntaskólaárunum að ljúka. Til okkar Dóru voru þið svo mætt stundvíslega kl. 7.30 í morgunverð eins um var talað. Það var sérstaklega ánægjulegt að hlusta á glaðværan og skemmtilegan söng og fylgjast með gleði ykkar. Ég flyt ykkur öllum bestu þakkir frá skólanum og starfsfólki hans fyrir prýðilega kynningu og ánægjulegar samverustundir undanfarin ár. Til hamingju með daginn og megi ævi ykkar heppnast vel og hamingjustundir verða sem flestar. Njótið dagsins.*



Útskrift frá Menntaskólanum á Ísafirði 24. maí 2014. **Aftasta röð frá vinstri:** Einar Bragi Guðmundsson, Þórarinn Kristinn Óskarsson, Atli Þór Gunnarsson, Guðmundur Leó Skjaldarson, Björgúlfur Egill Pálsson, Andri Þór Kristjánsson, Davíð Sighvatsson, Hermann Andri Smelt, Egill



Ari Gunnarsson, Hákon Óli Sigurðsson, Eyjólfur Jarl Viggósson, Salmar Már Salmarsson, Hermann Ási Falsson, Magnús Traustason, Ísleifur Muggur Jónsson, Tómas Helgi Svavarsson, Þorgeir Egilsson, Finnbogi Bjarnason, Ólafur Atli Einarsson, Lydía Sigurðardóttir, Ívar Már Valsson, Jóhann Alexander Viðarsson, Hilmar Skúli Hjartarson, Guðmundur Kristinn Ásvaldsson, Guðmundur Heiðar Svanbergsson, Daníel Freyr Jónsson. **Miðjuröð frá vinstri:** Guðlaug Brynja Sigurðardóttir, Hákon Jónsson, Heiðís Hrönn Dal Magnúsdóttir, Helga Þuríður Hlynsdóttir, Jónína Elísa Ólafsdóttir, Margrét Jónsdóttir, María Rebekka Hermannsdóttir, Hanna Lára Jóhannsdóttir, Marin Mánadóttir, Martha Þorsteinsdóttir, Pálína Ósk Kristinsdóttir, Sunna Sturludóttir, Natalía Sigurðardóttir, Samúel Þórir Grétarsson, Árni Sverrir Sigurðsson. **Fremsta röð frá vinstri:** Hildur Halldórsdóttir, Anna María Stefánsdóttir, Arnheiður Steinþórsdóttir, Ástrós Þóra Valsdóttir, Ebba Kristín Guðmundsdóttir, Ísabella Ósk Másdóttir, Lára Sif Sigurjónsdóttir, Petra Rut Jónsdóttir, Rakel Ástrós Heiðarsdóttir, Svana Kristín Guðbjartsdóttir, Særún Lind Bergsteinsdóttir, Jón Reynir Sigurvinsson. Á myndina vantar Leó Sigurðsson og Júlís Ólafsson.



Sjö luku sveinsprófi í húsasmíði. Daníel Freyr Jónsson, Finnbogi Bjarnason, Guðmundur Kristinn Ásvaldsson, Guðmundur Heiðar Svanbergsson, Ívar Már Valsson, Jóhann Alexander Viðarsson. Á myndina vantar Leó Sigurðsson, Júlís Ólafsson og Þróstur Jóhannesson kennari í húsasmíði.



Útskrift 19. desember 2014. F.v. Inge Sól Lauridsen félagsfræðabraut, Þórunn Emma Sigurðardóttir og Gunnar Hjörtur Hagbarðsson, bæði af náttúrufræðibraut eftir 3,5 ára nám. Á myndina vantar Ragnhildi Björgvinsdóttur. Viðurkenning fyrir ástundun í námi og ágætan árangur í stærðfræði hlaut Gunnar Hjörtur Hagbarðsson.

Menntaskólanum á Ísafirði, 27. mars 2015

---

*Jón Reynir Sigurvinsson*  
Jón Reynir Sigurvinsson  
Skólameistari

---