

SJÁLFSMATSSKÝRSLA MÍ 2012-2013



Menntaskólinn á Ísafirði

Efnisyfirlit

Inngangur	2
Stofnunin og einkenni hennar	2
Hlutverk og stefna	2
Markmið	3
Starfsemi skólans	4
Nemendur	4
Tölulegar upplýsingar	5
Námsmat og niðurstöður	6
Kennarar og aðrir starfsmenn	8
Aðbúnaður	9
Fundir	10
Starf sjálfsmatsnefndar veturinn 2012-2013	11
Sjálfsmatsáætlun til ársins 2016	12
Skólaárið 2012-2013	12
Skólaárið 2013-2014	12
Skólaárið 2014-2015	12
Skólaárið 2015-2016	12
Lykilþættir sem meta á í skólastarfinu	13
Niðurstöður kannana	14
Áfangakönnun í nóvember 2012	14
Áfangakönnun í apríl 2013	17
Liðan nemenda	20
Umbótaáætlanir	21
Lokaorð	22

Inngangur

Hér á eftir fer sjálfsmatskýrsla Menntaskólans á Ísafirði (MÍ) fyrir skólaárið 2012-2013. Í skýrslunni er fjallað um mat á skólastarfinu og sjálfsmatsáætlun skólans. Í ársskýrslu skólans 2012 sem skilað var til ráðuneytisins 6. mars 2013 er starfssemi skólans lýst og áhersla lögð á framkvæmd markmiða ársins með birtingu tölulegra upplýsinga og samanburði við skólastarfið nokkur ár á undan.

Sjálfsmatskýrslan gerir grein fyrir verkefnum sem unnin voru á starfsárinu og nánari útskýringar á aðferðum og niðurstöðum þegar það á við. Sjálfsmatsnefnd var fyrst komið á í MÍ 13. október 1997 í kjölfar nýrra laga um framhaldsskóla nr. 80/1996. Í þeim lögum komu í fyrsta skipti fram ákvæði um sjálfsmat skóla. Samkvæmt lögnum þarf hver skóli að útfæra sínar sjálfsmatsaðferðir. Sjálfsmatinu er ætlað að meta hvort markmið skólans hafi náðst, benda á það sem vel er gert sem og finna leiðir til þess að laga það sem betur má fara. Tilgangurinn með sjálfsmati er fyrst og fremst sá að bæta og efla skólastarfið og í skólanum fer fram stöðug þróun sjálfsmatsins. Sjálfsmatsnefnd 2012-2013 skipuðu Guðrún Á. Stefánsdóttir náms- og starfsráðgjafi, Hildur Halldórsdóttir aðstoðarskólameistari, Katrín Gunnarsdóttir kennari og Rúnar Helgi Haraldsson kennari. Á kennarafundi í maí 2013 gengu Guðrún og Rúnar úr nefndinni og í þeirra stað komu inn Andrea S. Harðardóttir kennari og Guðjón Torfi Sigurðsson kennari.

Stofnunin og einkenni hennar

Menntaskólinn á Ísafirði var stofnaður 3. október 1970 sem bóknámsskóli með hefðbundnu bekkjakerfi. Skólinn tók á sig núverandi mynd um 1990 þegar Menntaskólinn, Iðnskóli Ísafjarðar (stofnaður 1905) og húsmæðraskólinn Ósk (stofnaður 1912) sameinuðust í einn skóla, sem þar með tók upp kennslu í ýmsum verknámsgreinum auk bóknáms til stúdentsprófs. Árið 1995 var gerður samningur við sveitarfélögin á Vestfjörðum um stofnun Framhaldsskóla Vestfjarða og var skólinn starfræktur undir því heiti til ársins 2000 að samþykkt var að færa nafn hans til fyrra horfs. Menntaskólinn á Ísafirði hefur því endurheimt sitt upprunalega heiti, þó að starfssemi hans hafi mikið breyst frá því hann var stofnaður. Hann er nú fjölbrautaskóli með áfangakerfi þar sem boðið er upp á almenna námsbraut, iðnnám, starfsbrautir og bóknám til stúdentsprófs. Starfsbraut fyrir fatlaða nemendur er starfrækt við skólann.

Hlutverk og stefna

Menntaskólinn á Ísafirði er fjölbrautaskóli og starfar samkvæmt lögum um framhaldsskóla nr. 92 frá 2008. Samkvæmt lögum um framhaldsskóla er hlutverk framhaldsskóla landsins margþætt. Þeir skulu m.a. stuðla að alhliða þroska allra nemenda, búa þá undir störf í atvinnulífinu og frekara nám, efla ábyrgðarkennd, víðsýni, frumkvæði, sjálfstraust og umburðarlyndi nemenda, kenna þeim að njóta menningarlegra verðmæta og hvetja þá til stöðugrar þekkingarleitar (sbr. lög nr. 80/1996). Þessi lagaákvæði sem og gildi MÍ sem eru metnaður, víðsýni, virðing, árangur hafa nemendur og starfsfólk skólans að leiðarljósi við vinnu sína. Á þeim grundvallast jafnframt markmið skólastarfsins. Hlutverk Menntaskólans á Ísafirði er einnig að bjóða upp á fjölbreytt nám þar sem bæði er tekið mið af þörfum einstaklingsins og samfélagsins.

Markmið

Skólinn gerir samning við Mennta- og menningarmálaráðuneyti ár hvert þar sem fram kemur hvernig skólinn rækir lögbundið hlutverk sitt. Í viðauka með skólasamning koma fram markmið skólans til næstu ára og einstök markmið fyrir næsta skólaár. Einnig eru þar tilgreind sérstök tímabundin verkefni sem skólinn vinnur að í þágu einstakra markmiða, enda falla þau innan tímabils samningsins. Markmiðin sem fram voru sett í síðasta skólasamningi og dagsettur er í febrúar 2013, eru þessi:

1. Hlutfall nýnema af norðanverðum Vestfjörðum haldist áfram hátt á samningstímanum og fari ekki undir 92%. Þessu markmiði verði náð með:
 - a. Skipulögðum heimsóknnum grunnskólanema af svæðinu í MÍ á vorönnum 2013 og 2014.
 - b. Endurnýjun kynningarbæklings um skólann sem vistaður er á heimasíðunni.
2. Að hlutfall nemenda sem líður vel í skólanum verði ekki undir 80% á vorönn 2013 og ekki undir 85% á vorönn 2014. Að hlutfall þeirra nemenda sem hafa jákvætt viðhorf gagnvart skólanum fari ekki undir 85% frá vorönn 2014. Þessu markmiði verði náð með því að fylgja áfram áætlun um markvissa námsráðgjöf ásamt því að vinna áfram að bættum kennsluháttum og leiðsagnarmati í anda grunnþátta nýrrar aðalnámskrár.
3. Að brotthvarf nemenda úr skólanum á árunum 2013 og 2014 haldist áfram lágt og fari ekki upp fyrir 5% miðað við fjölda skráðra námseininga 15. október og 15. febrúar hvort ár. Þessu markmiði verði náð með því að sinna áfram markvissri námsráðgjöf og að í sem flestum áföngum verði leiðsagnarmat í kennslu.
4. Að auka vægi leiðsagnarmats í kennslu þannig að í öllum áföngum verði leiðsagnarmat frá og með vorönn 2014.
5. Að vinna áfram að gerð brauta- og áfangalýsingar í samræmi við aðalnámskrá 2011. Allar brautir verði með nýju sniði frá og með hausti 2015. Námsbrautir í tilraunakennslu verði jafnóðum settar í námskrárgrunn.
6. Að þróa stutta námsbraut í hlífðargassuðu í samstarfi við Fræðslumiðstöð Vestfjarða og 3X-Technology á Ísafirði. Kennsla á brautinni verði í boði frá og með skólaárinu 2013-2014.
7. Unnið verði áfram að þróun námsbrautar fyrir þá nemendur sem hafa ekki fullnægjandi árangur í kjarnagreinum.
8. Auka áfram námsframboð í sköpun og tæknigreinum á skólaárinu 2013-2014.
9. Að vinna að auknum gæðum kennslu með því að hvetja kennara til endurmenntunar. Stjórnendur munu hafa forystu um að halda endurmenntunarnámskeið í skólanum á hverri önn.

Tímabundin verkefni sem styðja við markmið skólans voru sett fram í viðauka skólasamnings. Verkefnin eru þessi:

1. Þróun framhaldsskólabrautar í samstafi við Fjölbrautaskóla Norðurlands vestra, Verkmenntaskóla Austurlands og Framhaldsskólans í Vestmannaeyjum um námskrárgerð og innleiðingu framhaldsskólalaganna. Styrkur að fjárhæð kr 1.580.000 veittur til að þróa framhaldsskólabraut í samstafi við fjóra framhaldsskóla. Styrkurinn er ætlaður til að skipuleggja

nám í skóla og nám og þjálfun á vinnustað, vinna að námsefnisgerð og skrifa brautar og áfangalýsingar í námskrárgrunn ráðuneytisins. Greinargerð um verkefnið verður send ráðuneytinu fyrir 1. mars 2013.

2. Þróun námsbrautar í hlífðargassuðu. Mí fékk í samstarfi við Fræðslumiðstöð Vestfjarða styrk að fjárhæð kr. 2.000.000 til að þróa námsbraut í hlífðargassuðu. Styrkurinn er ætlaður til að skipuleggja nám í skóla og þjálfun á vinnustað í samstarfi við fyrirtæki á svæðinu, undirbúa fagtengt íslenskunám í samstarfi við Fræðslumiðstöð Vestfjarða og skrifa brautar- og áfangalýsingar í námskrárgrunn ráðuneytisins. Greinargerð um verkefnið verður send ráðuneytinu fyrir 1. mars 2013.
3. Menntaskólinn, ásamt Nýsköpunarmiðstöð Íslands, kemur að rekstri nýsköpunarsmiðju (Fab Lab) í húsnæði skólans og leggur m.a. til tækjabúnað og húsnæði. Samningur um þetta samstarf gildir til 1. maí 2014.

Flest af þeim markmiðum sem skólinn setti sér í síðasta skólasamningi endurspeglast í umbótaáætlunum haust- og voranna 2012-2013 eða eru sérstaklega metin út frá tölulegum upplýsingum um skólastarfið. Frá þessu er greint síðar í skýrslunni. Skýrslum sem vinna átti vegna tímabundinna verkefna var skilað til Mennta- og menningarmálaráðuneytisins á tilsettum tíma.

Starfsemi skólans

Nemendur

Upptökusvæði Mí eru norðanverðir Vestfirðir. Nýir nemendur eru innritaðir þegar umsókn með rafrænum hætti er lokið. Nokkrir nemendur sækja alltaf um nám eftir að umsóknarfresti lýkur og eru þeir innritaðir ef pláss leyfir í hópum. Eftir valdag á hverri önn er ákvörðun tekin um hvaða áfangar verða í boði á næstu önn. Við upphaf haustannar 2012 voru skráðir nemendur 308 en töldust 303 eftir töflubreytingar. Þar af hlutu 300 nemendur lokamat í áföngum. Á náttúrufræðibraut voru skráðir 96 nemendur og á félagsfræðabraut 104 nemendur. Á almennri námsbraut voru 36 nemendur. Á starfsbraut voru 3 nemendur. Á verk- og starfsnámsbrautum voru samtals 63. Við upphaf vorannar 2013 voru 302 nemendur skráðir í skólann.

Nýnemar voru 84 við upphaf skólaársins 2012-2013 eða nokkru fleiri en haustið 2011 þegar 70 nýnemar voru skráðir við upphaf haustannar. Þar af komu 76 nýnemar frá grunnskólum á norðanverðum Vestfjörðum, sem er upptökusvæði skólans. Samkvæmt tölum frá Hagstofu Íslands voru 83 nemendur skráðir í 10. bekk í grunnskólum á norðanverðum Vestfjörðum árið 2011 og skiludu því tæp 92% sér í Mí.

Laugardaginn 19. desember voru 13 nemendur brautskráðir frá skólanum. Þrír af vélstjórnarbraut með A-stig, þrír af sjúkraliðabraut auk viðbótarnáms til stúdentsprófs, þrír af félagsfræðabraut og fjórir af náttúrufræðibraut. Laugardaginn 25. maí voru 67 nemendur brautskráðir frá skólanum. Fimm nemendur luku námi í stálsmiði og tólf luku A-námi vélstjórnar. Fjórir sjúkraliðar luku námi og átta nemendur luku diplóma námi í förðunarfræði. Af félagsfræða- og náttúrufræðibrautum voru brautskráðir 38 stúdentar. Alls luku því 80 nemendur prófi frá skólanum skólaárið 2012-2013.

Tölulegar upplýsingar

Ýmsum tölulegum upplýsingum er tengjast innra mati skólans er safnað saman á hverri önn. Þetta eru m.a. upplýsingar um fjölda nemenda í skólanum, starfsfólk, kennslu, niðurstöður úr áföngum og brottfall. Í sjálfsmati skóla felst að greina tölulegar upplýsingar í þeim tilgangi að leggja mat á skólastarfið, marka stefnuna og gera árlegar aðgerðaáætlanir. Hér á eftir má finna ýmsar tölulegar upplýsingar í nokkrum töflum.

Tafla 1. Fjöldi starfsfólks

	H11	V12	H12	V13
Konur	17	19	17	18
Karlar	17	17	17	17
Alls:	34	36	34	35

Tafla 2. Aldursdreifing starfsfólks (meðaltalsaldur)

	H11	V12	H12	V13
Konur	47,5	47,8	44,7	44,3
Karlar	49	49,1	49,5	50,8

Tafla 3. Höfðatala innritaðra nemenda eftir kyni

	H11	V12	H12	V13
Konur	145	145	145	142
Karlar	165	154	163	160
Alls:	311	299	308	302

Tafla 4. Fjöldi innritaðra nýnema úr 10. bekk á upptökusvæði skólans

	H11	V12	H12	V13
Konur	34	0	37	0
Karlar	31	0	46	0
Alls:	65	0	83	0

Tafla 5. Niðurstöður nokkurra mælanlegra markmiða

	Áætlun H2012	Mæld markmið	Áætlun V2013	Mæld markmið
Innritaðir nýnemar af norðan- verðum Vestfjörðum	98%	92%	Aðeins á haustönn	Aðeins á haustönn
Brotthvarf úr áföngum	5,0%	1,9%	5,0%	5,2
Hlutfall nemenda með 90% skólasókn	70%	58,8%	70%	50,8%
Nýnemar í viðtal til námsráðgjafa	100%	94%	Aðeins á haustönn	Aðeins á haustönn
Fjöldi áfanga með leiðsagnarmat	80%	88%	80%	86%
Endurmenntunarnámskeið kennara innan skólans	2	1	2	0

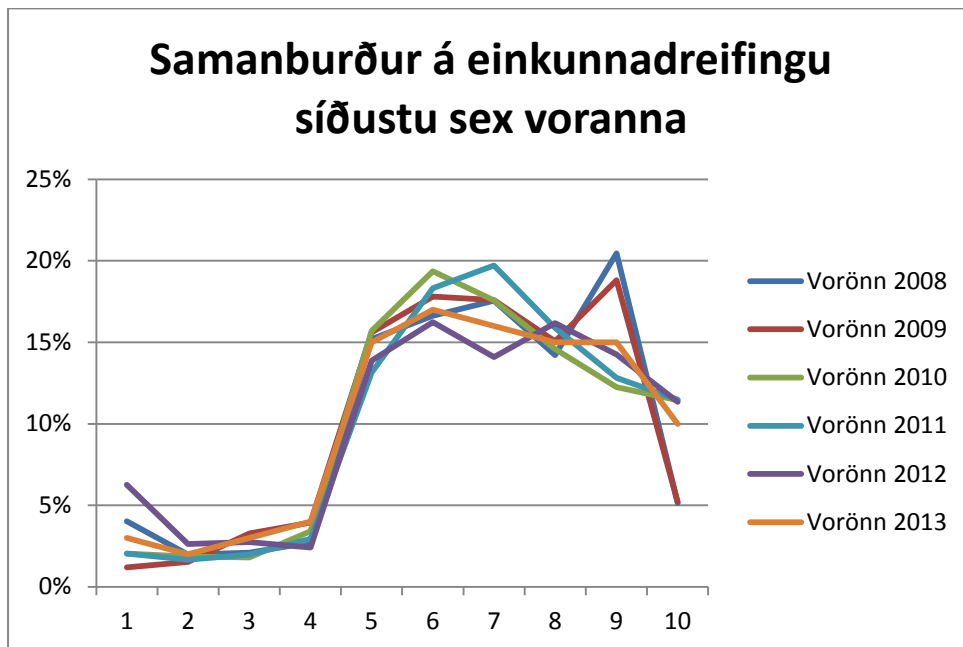
Eins og sést í töflu 5 hér að ofan þá sóttu færri nýnemar af upptökusvæði skólans um skólavist en áætlað var. Þó var hlutfallið nokkuð hærra en árið áður. Í þessu þarf stöðugt að vinna. Ljóst er þó að helsta ástæða fækkunar nýnema við skólann er áframhaldandi brottflutningur fólks af svæðinu. Ef horft er til stærðar árganga sem von er á úr grunnskóla á næstu árum eru horfurnar ekki góðar hvað varðar nemendafjölda.

Brotthvarf úr áföngum er lítið, sérstaklega á haustönn. Á þeirri önn mældist brotthvarfið 1,9% en hafði mælst 9,3% árið áður. Á vorönn var brotthvarf heldur meira eða 5,2% en mældist 3,1% á vorönn 2012. Áfram verður unnið að því að efla námsráðgjöf og festa leiðsagnarmat í sessi í skólanum en minnkað brotthvarf virðist mega rekja til þessara þátta. Undanfarin misseri hefur verið unnið að því að innleiða nýja námskrá í skólanum samkvæmt framhaldsskólalögum nr. 92 frá árinu 2008. Hluti af þeirri innleiðingu hafa verið breytt vinnubrögð í kennslu með innleiðingu leiðsagnarmats. Vinnuhópur um innleiðingu leiðsagnarmats hóf störf á vorönn 2010 og hefur starfað áfram síðan þá. Í upphafi voru um fjórðungur kennara þátttakendur í verkefninu en þeim hefur fjölgað hratt og nú hafa yfir 85% kennara MÍ innleitt leiðsagnarmat í kennslu. Stjórnandi verkefnisins er Hreinn Þorkelsson, áfangastjóri. Áföngum í leiðsagnarmati fjölgaði talsvert frá fyrra ári og náðist markmið um fjölda þeirra á vorönn. Vel gengur að vinna með leiðsagnarmatið í skólanum og verður árangur að starfinu metinn með reglubundnum hætti á næstu önnum. Vegna niðurskurðar undanfarin misseri hefur áföngum í dagskóla verið fækkað og hópar stækkaðir. Það gerir vinnu við leiðsagnarmat í kennslu og þróun þess erfiðari en ella og hefur áhrif á námsframboð. Það mun svo væntanlega ýta enn frekar undir brottflutning og fækkun ársnemenda.

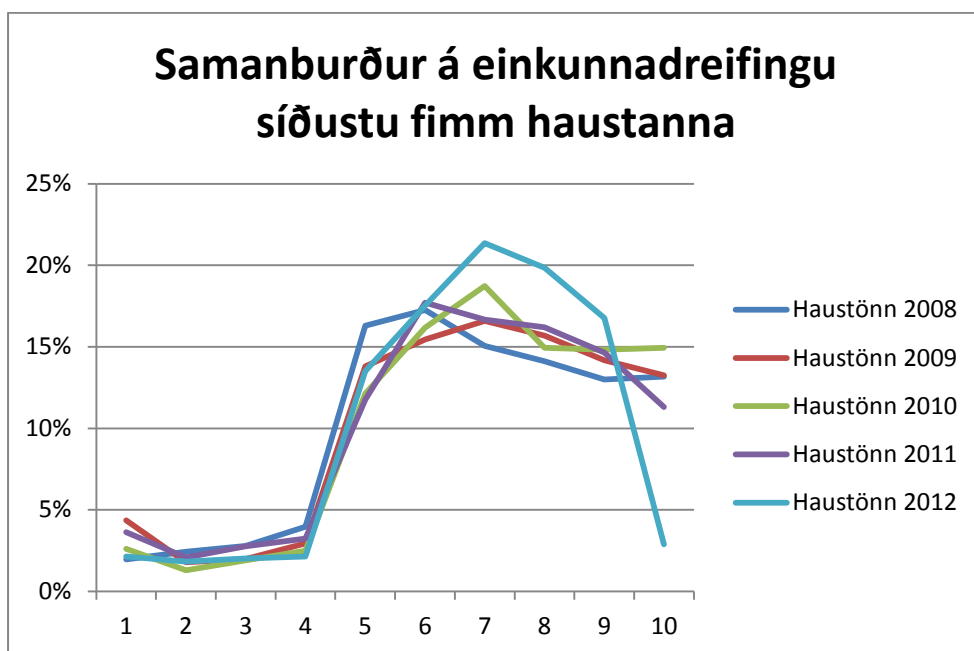
Námsmat og niðurstöður

Til þess að fá vísbendingu um hvort leiðsagnarmat í kennslu væri að hafa áhrif á niðurstöður úr áföngum var gerður samanburður á einkunnadreifingu undanfarinna ára, allt frá vorönn 2008. Bornar voru saman niðurstöður haustanna annars vegar og voranna hins vegar. Niðurstöðurnar má sjá á myndum 1 og 2. Vorönn 2008 og 2009 skera sig úr þar sem aðeins um 5% nemenda fá einkunnina 10. Þetta hlutfall hækkar í rúmlega 10% á vorönn 2010 of hefur haldist á bilinu 10-12%

síðna. Nemendum sem fá 9 hefur á sama tíma fækkað úr u.þ.b. 20% niður í um 15%. Breytingar á einkunnadreifingu haustanna eru ekki eins miklar. Þar má þó sjá breytingu á haustönn 2012 þar sem nemendum sem fá 10 fækkar úr því að hafa verið á bilinu 10-15% næstu fjórar haustannir á undan, niður í tæp 5%.



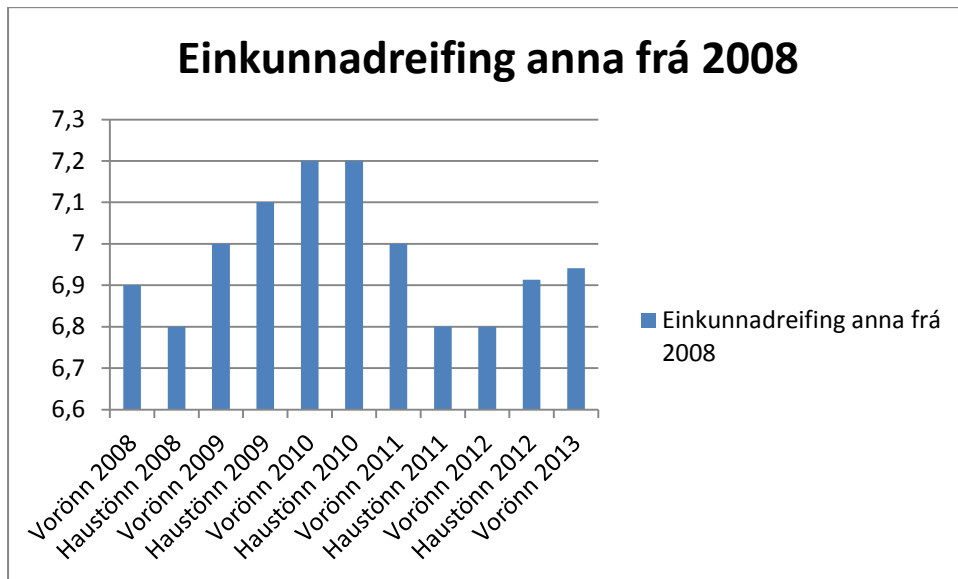
Mynd 1. Samanburður á einkunnadreifingu voranna frá 2008.



Mynd 2. Samanburður á einkunnadreifingu haustanna frá 2008.

Það er full ástæða til að halda áfram að skoða niðurstöður úr áföngum með tilliti til leiðsagnarmats og mun það vera hluti af vinnu sjálfsmatsnefndar næstu misserin. Hugsanlega eru aðrar aðferðir betri til að rýna í niðurstöður áfanga, en reynt verður að finna haldbærar aðferðir til að leggja mat á áhrif leiðsagnarmatsins.

Meðaleinkunnir á önn voru skoðaðar frá árinu 2008 í sama tilgangi. Meðaleinkunnir þessar annir voru á bilinu 6,8 til 7,2 (sjá mynd 3). Sá munur virðist ekki mikill en hann þarf að skoða í stærra samhengi og fróðlegt gæti verið að fara lengra aftur í tímann. Einnig er brýnt að skoða betur niðurstöður úr einstökum námsgreinum til að kanna betur áhrif leiðsagnarmats í kennslu, sem flestir kennarar hafa nú tekið upp að meira eða minna leyti.



Mynd 3. Samanburður á meðaleinkunn anna frá vorönn 2008.

Kennarar og aðrir starfsmenn

Skólaárið 2012-2013 störfuðu við skólann 38 starfsmenn þar af komu að kennslu 33 starfsmenn í 23 stöðugildi en samtals voru stöðugildi um 30 dagvinnu en 4 í yfirvinnu. Yfirvinna vegna kennslu var að jafnaði um 10 % af allri kennslu, þ.e. 11,5% á haustönn og 9,4% á vorönn. Í þessar tölur vantar aukagreiðslur fyrir umsjón, sjúkrapróf og ýmislegt sem fellur til sem greitt er í loka hverrar annar. Sviðstjórar voru 10. Með kennsluréttindi voru samtals 20, þar af 10 starfsmenn með meistarapróf og einn með doktorspróf. Ekki þurfti að greiða fyrir forföll í kennslu og önnur forföll voru samkvæmt rekstraráætlun.

Í töflu 6 eru birtar tölur um stöðugildi í hverju starfi frá haustönn 2008 til vorannar 2013. Eins og fram kemur í töflu 1 hefur stöðugildum fækkað frá haustönn 2008 sem endurspeglar viðbrögð við niðurskurði. Mestur hefur niðurskurðurinn verið í kennslu. Þjónusta á starfsbraut hefur aukist töluvert frá haustönn 2011 eða sem nemur rúmum 2 stöðugildum. Starfshlutfall félagsmála- og forvarnarfulltrúa var aukið frá haustönn 2012 í 15% sem er tvöfalt meira en var áður.

Tafla 6. Stöðugildi frá haustönn 2008 til 2013

	20082	20091	20092	20101	20102	20111	20112	20121	20122	20131
Skólameistari	1,00	1,00	1,00	1,00	1,00	1,00	1,00	1,00	1,00	1,00
Aðst.skólam.	0,75	0,75	-	0,42	0,75	0,75	0,75	0,75	0,75	0,75
Áfangastjóri	0,75	0,75	1,00	0,75	0,75	0,75	0,75	0,75	0,75	0,75
Staðg. aðstoðarskm.	-	-	-	0,25	-	-	-	-	-	0
Fjármálastjóri	0,30	0,30	0,30	1,00	1,00	1,00	1,00	1,00	1,00	1,00
Fjármálafulltrúi	0,70	0,70	0,70	0,08	-	-	-	-	-	0
Námsskrárstjóri	0,50	0,50	0,50	0,25	0,50	0,50	0,50	0,50	0,50	0,50
Náms- og starfsráðgjöf	1,00	1,00	1,00	0,90	1,00	1,00	1,00	1,17	1,00	1,00
Kennsla	26,4	26,4	24,0	23,4	23,1	22,7	21,6	22,2	21,4	22,2
Upplýs.tæknistj.	1,00	0,31	0,31	0,33	0,03	0,05	0,05	0,05	0,02	0,02
Félagsmálastjóri	0,13	0,13	0,03	0,03	0,03	0,03	0,07	0,07	0,07	0,07
Forvarnarfulltrúi	0,13	0,03	0,03	0,03	0,03	0,03	0,07	0,07	0,07	0,07
Bókavörður	1,00	0,75	0,75	0,75	0,75	0,75	0,75	0,75	0,75	0,75
Ritari		1,00	1,00	1,00	1,00	1,00	1,00	1,00	1,00	1,00
Húsvörður	1,00	1,00	1,00	1,00	1,00	1,00	1,00	1,00	1,00	1,00
Ritun sögu Mí	0,33	0,33	0,08	-	-	-	-	-	-	-
Vistarvörður	0,50	0,50	0,30	0,35	0,35	0,35	0,35	0,35	0,35	0,35
Tímab. Ungt fólk utan skóla	-	-	-	1,00	-	-	-	-	-	-
Ræsting	3,09	3,09	3,09	2,73	2,73	2,73	2,75	2,75	2,75	2,75
Stuðningsfulltrúi	-	0,50	-	0,25	-	-	1,25	1,25	1,78	1,78
Þroskabjálfi	-	-	-	-	-	-	1,00	1,00		
KÍ-stöðugildi	31,7	30,6	27,6	27,1	26,9	26,6	25,5	26,3	25,3	26,1
Liðveisla									0,30	0,30
Samt. stöðugildi	38,6	39,0	35,1	35,5	34,0	33,6	34,9	35,7	34,2	35,0

Aðbúnaður

Haustið 2011 kom sjúkrabjálfi í skólann og gerði úttekt á vinnuaðstöðu starfsfólks. Ákvörðun um þetta hafði verið tekin í kjölfar niðurstaðna úr könnun sem starfsfólk svaraði um aðbúnað og líðan á vinnustaðnum árið áður. Í þeirri könnun kom fram að starfsfólk var almennt á þeirri skoðun að vinnuaðstaða þeirra væri ekki nægilega góð. Sjúkrabjálfi skilaði skýrslu um úttektina í nóvember

2011 og í kjölfarið voru gerðar í ýmsar úrbætur sem hægt var að fara í með litlum tilkostnaði. Ýmsar viðameiri breytingar voru látnar bíða næsta skólaárs. Á fundi stjórnenda á vorönn 2012 var svo samþykkt að sjúkrapjálfari yrði fenginn í skólann á haustönn ár hvert til að kanna hvernig úrbótum vindi fram. Sjúkraþjálfari kom í heimsókn í skólann á haustönn 2012 til að kanna hvernig til hefði tekist með úrbætur. Þær voru að einhverju leyti komnar í gagnið en ekki að fullu. Þessu þarf að fylgja eftir á yfirstandandi skólaári.

Fundir

Skólanefndarfundir Skólanefnd er skólameistara til samráðs um starf skólans, fjárreiður hans og starfsmannamál. Áheyrnarfulltrúar kennara, nemenda og foreldra sitja skólanefndarfundir. Fundir skólanefndar voru fimm á starfsárinu 2012-2013.

Skólaráðsfundir Skólaráð hélt 14 fundi á skólaárinu. Fundir eru haldnir aðra hvora viku að jafnaði. Á fundum skólaráðs var farið yfir undanþágur og frávik frá skólasókn. Fjallað var um innra starf skólans svo og hagsmunamál nemenda.

Stjórnendafundir Vikulega fundi stjórnenda sátu skólameistari, aðstoðarskólameistari, áfangastjóri og námsskrárstjóri. Á fundum stjórnenda var m.a. farið yfir stöðu ýmissa mála og eftirfylgni þeirra og skólastarfið skipulagt. Fjármálastjóri sat þessa fundi þegar fjármál skólans voru til umræðu.

Stjórnenda- og námsráðgjafafundir Á vikulegum fundum stjórnenda og námsráðgjafa var farið yfir málefni er snúa að nemendum og eftirfylgni þeirra mála.

Kennarafundir-skólafundur Almennir kennarafundir fjalla um stefnumörkun í starfi skólans, m.a. námsskipan, kennsluhætti, gerð skólanámskrár, tilhögun prófa og námsmat. Á kennarafundum er kosið í ýmsar nefndir skólans. Allir starfsmenn eru boðaðir á kennarafundi sem haldnir eru. Fimm kennarafundir voru haldnir á skólaárinu, þrjár á haustönn og tveir á vorönn.

Fimmtudagsfundir Fastur fundartími var á stundatöflu á fimmtudögum. Þessir tímar voru notaðir til ýmissa fundarhalda, formlegra sem óformlegra. Fundartíminn var m.a. nýttur fyrir sviðsfundi og sviðsstjórafund þar sem áherslan var lögð á þróun leiðsagnarmats. En einnig fór í fundartíma fram val fyrir næstu önn, umsjónartímar voru haldnir með nemendum og umsjónarkennurum og ýmsir fræðslu- og kynningarfundir voru haldnir. Nemendur nýttu þennan tíma líka undir ýmsa viðburði og voru oft með auglýsta dagskrá.

Sviðsfundir Sviðstjórar funduðu hver með sínu fagsviði nokkrum sinnum yfir veturinn. Aðstoðarskólameistari fundaði með sviðstjórum einu sinni á skólaárinu. Farið var yfir gang mála innan sviðanna s.s. kennslumagn og kennsluáætlöð. Hlutverk sviðsstjóra er að leiða faglegt samstarf á sínu sviði og hafa umsjón með gerð kennsluáætlana, kennslu, vali á námsefni, námsmati og þróunarvinnu í samvinnu kennara í grein sinni eða greinum.

Námskrárfundir Námskrárstjóri starfar að innleiðingu nýrrar námskrár í samráði við stjórnendur, sviðstjóra og kennara. Leiðsagnarmat og breyttir kennsluhættir voru efst á baugi sl. vetur svo og vinna við þróun Framhaldsskólabrautar. Leiðsagnarmat við skólann er undir leiðsögn áfangastjóra. Um miðjan nóvember kom Ingvar Sigurgeirsson, fyrrum prófessor við HÍ í heimsókn í skólann og var með námskeið fyrir kennara skólans um kennsluhætti og námsmat. Einnig sátu kennarar skólans fjarfund með tveimur kennurum úr Menntaskólanum á Akureyr þar sem fræðst var um reynslu Norðlendinga af samþættingu námsgreina. Samstarfsskólar unnu sameiginlega að uppbyggingu

framhaldsskólabrautar. Einnig vann starfshópur að gerð og uppsetningu stuttrar málsuðubrautar í samvinnu við Fræðslumiðstöð Vestfjarða og fyrirtækið 3X-Technology. Þeirri vinnu lauk í maí 2013 og verður byrjað að kenna brautina á vorönn 2014.

Námsráðgjafafundir Á sérstökum fundum námsráðgjafa og á fundum námsráðgjafa og stjórnenda er farið yfir málefni er varðar stöðu nemenda og umsjón með nemendum. Námsráðgjafar gera sérstaka námskrá um umsjón og námsráðgjöf og styðja við umsjónarkennara eins og kostur er. Í áfanganum LKN 103 er sérstök námsráðgjafaráhersla. Markmið námsráðgjafa er að tala við alla nýnema skólans á haustönn. Allir nýnemar fengu uppgefna viðtalstíma hjá námsráðgjafa og þeim sent SMS til að minna á viðtölin. Nýnemaviðtöl urðu 77 eða 94% sem er mun betri árangur en í fyrra en þá náðist í 88% nemenda. Skráð viðtöl hjá námsráðgjafa skólaárið 2012-2013 voru 1573 viðtöl eða um 20% frá því í fyrra en þá voru skráð 1263 viðtöl. Það ár hafði viðtölum einnig fjölgað talsvert á milli ára eða um 11,2%.

Fundir umsjónarkennara og nemenda Námsráðgjafar skipuleggja umsjónartíma í upphafi hverrar annar. Umsjónarkennarar geta alltaf gengið að öllum gögnum um umsjón á sameiginlegu tölvusvæði kennara. Fjórir skipulagðir umsjónarfundir voru skipulagðir og haldnir á hvorri önn. Aðeins nemendur yngri en 18 ára hafa umsjónarkennara. Umsjónarkennarar veita nemendum upplýsingar um skólann og aðstoða við námsval á sérstökum umsjónarfundum. Nemendur fá auk þess a.m.k. eitt einkaviðtal við umsjónarkennara á önn. Umsjónarkennarar senda nemendur til námsráðgjafa ef með þarf. Þeim ber einnig að hafa samband við foreldra ef nemendur stunda ekki nám eins og þeim ber. Fylgst er vel með mætingum nemenda og námsframvindu til að draga úr brottfalli.

Öryggisnefnd Öryggisnefnd hélt tvo formlega fundi í október 2012. Auk þess voru haldnir tveir fundir með slökkviliði Ísafjarðarbæjar annars vegar vegna samnings um vöktun á brunakerfi sem tók gildi 3. september 2012 og hins vegar í byrjun nóvember um viðbragsáætlun vegna eldsvoða. Sérstakt áhættumat var gert fyrir vinnuaðstöðu kennara og kennslurýmis og var því lokið um miðjan nóvember. Drög að öryggishandbók var sent til Vinnueftirlitsins 15. september. Niðurstaða áhættumatsins var m.a. rædd í starfsmannaviðtölum á vorönn 2013.

Samstarfsnefnd Á vorönn 2013 var einn fundur haldinn í samstarfsnefnd um stofnanasamning Menntaskólans og KÍ.

Starf sjálfsmatsnefndar veturinn 2012-2013

Við skólann fór fram sjálfsmat samkvæmt framhaldsskólalögum og um það sá sjálfsmatsnefnd sem skipuð er fulltrúum kennara og stjórnenda. Nefndin gekk frá og skilaði skýrslu sjálfsmatsnefndar fyrir skólaárið 2011-2012. Nefndin skipulagði áfangakönnun sem lögð var fyrir nemendur í lok haustannar 2012 og í lok vorannar 2013. Fjallað er um niðurstöður þessara kannana hér í skýrslunni. Formlegir fundir sjálfsmatsnefndar á skólaárinu voru fjórir. Þrír fundir voru haldnir á haustönn og einn á vorönn. Þess á milli voru vinnufundir þar sem m.a. var unnið að sjálfsmatsskýrslu í september og október og einnig unnið að því að semja spurningar í könnunum og lesa úr niðurstöðum þeirra. Nefndarmenn skiptu með sér verkum á milli funda. Því miður náðist ekki að leggja fyrir stjórnenda- og þjónustukönnun á síðasta ári eins og áætlunin gerði ráð fyrir. Fundir í sjálfsmatsnefnd voru of fáir og mikilvægt er að ný sjálfsmatsnefnd leggi línurnar með vinnuna framundan og setji sér fasta fundartíma á önninni. Sjálfsmatsáætlun til ársins 2016 fer hér á eftir:

Sjálfsmatsskýrsla til ársins 2016

Skólaárið 2012-2013

September: Unnið að umbótaáætlun haustannar og hún lögð fram.

Október: Sjálfsmatsskýrsla skilað. Stjórnenda og þjónustukönnun undirbúin og lögð fyrir.

Nóvember: Áfangakönnun undirbúin og lögð fyrir nemendur

Desember: Umbótaáætlun haustannar. Farið yfir hvernig til tókst. Tillögur um úrbætur f. vorönn.

Janúar: Umbótaáætlun fyrir vorönn lögð fram. Unnið úr niðurstöðum kannana haustannar.

Febrúar, mars og apríl: Starfspróunarviðtöl.

Mars: Áfangakönnun undirbúin.

Apríl: Áfangakönnun lögð fyrir nemendur.

Mái: Unnið úr niðurstöðum áfangakönnunar vorannar. Umbótaáætlun vorannar. Farið yfir hvernig til tókst og lögð drög að umbótaáætlun haustannar.

Skólaárið 2013-2014

Ágúst: Umbótaáætlun haustannar unnin og samþykkt á starfsdögum.

September: Unnið að sjálfsmatsskýrslu.

Október: Sjálfsmatsskýrsla skilað. Áfangakönnun undirbúin. Könnun Rannsóknna og greiningar um hagi og líðan ungs fólks verður lögð fyrir í lok mánaðarins.

Nóvember: Áfangakönnun lögð fyrir nemendur.

Desember: Umbótaáætlun haustannar. Farið yfir hvernig til tókst. Tillögur um úrbætur f. vorönn.

Janúar: Umbótaáætlun fyrir vorönn lögð fram. Unnið úr niðurstöðum áfangakönnunar haustannar.

Febrúar, mars og apríl: Starfspróunarviðtöl.

Mars: Áfangakönnun undirbúin.

Apríl: Áfangakönnun lögð fyrir nemendur. Foreldra-/fórnáðamannakönnun undirbúin og lögð fyrir.

Mái: Unnið úr niðurstöðum áfangakönnunar vorannar. Umbótaáætlun vorannar. Farið yfir hvernig til tókst. Lögð drög að umbótaáætlun haustannar, sem síðan verður unnið með á starfsdögum í ágúst.

Júní: Unnið úr niðurstöðum foreldra-/fórnáðamannakönnunar.

Skólaárið 2014-2015

Ágúst: Umbótaáætlun haustannar unnin og samþykkt á starfsdögum.

September: Unnið að sjálfsmatsskýrslu.

Október: Sjálfsmatsskýrsla skilað. Áfangakönnun undirbúin ásamt stjórnenda- og þjónustukönnun.

Nóvember: Áfangakönnun lögð fyrir nemendur. Stjórnenda- og þjónustukönnun lögð fyrir.

Desember: Umbótaáætlun haustannar. Farið yfir hvernig til tókst. Tillögur um úrbætur f. vorönn.

Janúar: Umbótaáætlun fyrir vorönn lögð fram

Febrúar: Unnið úr niðurstöðum áfangakönnunar haustannar.

Febrúar, mars og apríl: Starfspróunarviðtöl.

Mars: Áfangakönnun undirbúin.

Apríl: Áfangakönnun lögð fyrir nemendur.

Mái: Unnið úr niðurstöðum áfangakönnunar vorannar. Umbótaáætlun vorannar. Farið yfir hvernig til tókst og lögð drög að umbótaáætlun haustannar.

Skólaárið 2015-2016

Ágúst: Umbótaáætlun haustannar unnin og samþykkt á starfsdögum.

September: Unnið að sjálfsmatsskýrslu.

Október: Sjálfsmatsskýrslu skilað. Áfangakönnun undirbúin ásamt stjórnenda- og þjónustukönnun.

Nóvember: Áfangakönnun lögð fyrir nemendur.

Desember: Umbótaáætlun haustannar. Farið yfir hvernig til tókst. Tillögur um úrbætur f. vorönn.

Janúar: Umbótaáætlun fyrir vorönn lögð fram

Febrúar: Unnið úr niðurstöðum áfangakönnunar haustannar.

Febrúar, mars og apríl: Starfspróunarviðtöl.

Mars: Áfangakönnun undirbúin.

Apríl: Áfangakönnun lögð fyrir nemendur. Foreldra-/forráðamannakönnun undirbúin og lögð fyrir.

Maí: Unnið úr niðurstöðum áfangakönnunar vorannar. Umbótaáætlun vorannar. Farið yfir hvernig til tókst og lögð drög að umbótaáætlun haustannar.

Júní: Unnið úr niðurstöðum foreldra-/forráðamannakönnunar.

Lykilþættir sem meta á í skólastarfinu

Ferli úttekta og kannana felst í því að geta skoðað það sem fram fer í skólastarfinu og vinna að þeim markmiðum sem sett hafa verið, skoða hvernig til hefur tekist og setja ný markmið. Þau hjálpartæki sem nýtast við matið eru spurningalistar, viðhorfskannanir, einkunnagögn, skólasóknargögn, brottfallsgögn, o.fl. Yfirlit yfir úttektir og kannanir á lykilþáttum í skólastarfi eru að finna í töflu 7.

Tafla 7. Lykilþættir sem metnir eru í skólastarfinu

Hvað gerum við?	Hve oft?	Hver	Ágú	Sept	Okt	Nóv	Des	Jan	Feb	Mar	Apr	Maí	Jún
Skólasókn	Vikulega	KEN	✓	✓	✓	✓		✓	✓	✓	✓		
Skólasóknaryfirlit	Mánaðarlega	SKR		✓	✓	✓		✓	✓	✓	✓		¹
Lotumat	Tvisvar á önn	KEN			✓					✓			
Mat sent foreldrum	Á hverri önn	ÁFS		✓		✓			✓		✓		
Námsmat	Á hverri önn	KEN	✓	✓	✓	✓	✓	✓	✓	✓	✓	✓	
Brottfall í áfanga	Á hverri önn	KEN					✓					✓	
Úrslit prófa/námsmats	Á hverri önn	KEN					✓					✓	
Úrslit prófa, samantekt	Á hverri önn	SSTJ					✓					✓	
Stjórnendur													
Starfspróunarviðtöl	Á vorönn	SKM/ASM							✓	✓	✓		
Skýrsla um úrslit prófa	Á hverri önn	ASM						✓*					✓**
Skýrsla um skólasókn	Á hverri önn	ASM						✓*					✓**
Skýrsla um brottfall	Á hverri önn	AMS						✓*					✓**
Ársskýrsla	Árlega	SKM								✓**			
Skólanámskráin	Á hverri önn	NSK	✓	✓	✓	✓	✓	✓	✓	✓	✓	✓	✓**
Markmið skólanámskrár	Á hverri önn	NSK						✓*					✓*

¹ Við hvert yfirlit er skoðað: Hve margir með 95% mætingu, 90%, 85% og 80% og skila niðurstöðum til sjálfsmatsnefndar/stjórnenda í skýrsluformi í lok annar.

Sjálfsmatsnefnd			H 2012	V 2013	H 2013	V 2014	H 2014	V 2015	H 2015	V 2016	H 2016		
Áfangakönnun	Á hverri önn	SMN	✓	✓	✓	✓	✓	✓	✓	✓	✓		**
Foreldrakönnun	Annað hvert ár	SMN				✓				✓			**
Stjórnunar- og þjónustukönnun	Annað hvert ár	SMN					✓				✓		**
Könnun/líðan nemenda	Annað hvert ár	RoG			✓			✓					***

Skammstafanir: KEN=kennarar, SKR= skrifstofa, SSTJ=sviðstjórar, SMN = sjálfsmatsnefnd, SKM = skólameistari, ASM = Aðstoðarskólameistari, ÁFS = áfangastjóri, NSK=námskrárstjóri,

Niðurstöður kannana

Áfangakönnun í nóvember 2012

Í lok nóvember var áfangakönnun lögð fyrir nemendur skólans og náði könnunin til helmings kennara þeirra áfanga sem kenndir voru á önninni. Könnunin var að mestu byggð á fullyrðingum sem nemendur tóku afstöðu til. Sjálfsmatsnefnd hafði tekið ákvörðun um það ári fyrr að leggja kannanir sem þessa fyrir á hverri önn, en hafa þá færri áfanga undir í hvert sinn. Það hefur verið reynsla undanfarinna anna að ef nemendur þurfa að svara könnunum um hvern einasta áfanga sem þeir sitja þá verður þátttaka í könnunum ekki góð. Niðurstöður könnunarinnar í heild sinni fara hér á eftir. Áfangar koma almennt vel út úr könnunum. Leiðsagnarmatið virðist einnig vera að skila sér til nemendanna á jákvæðan hátt.

Áfanginn er vel skipulagður

Mjög sammála	52%
Sammála	33%
Hlutlaus	7%
Ósammála	4%
Mjög ósammála	3%

Kröfur í áfanganum eru skýrar

Mjög sammála	40%
Sammála	43%
Hlutlaus	10%
Ósammála	5%
Mjög ósammála	3%

Kennslan er í samræmi við markmið áfangans

Mjög sammála	40%
Sammála	44%
Hlutlaus	10%
Ósammála	3%
Mjög ósammála	2%

Markmið áfangans eru skýr og aðgengileg á Moodle

Mjög sammála	45%
Sammála	35%
Hlutlaus	11%
Ósammála	5%
Mjög ósammála	4%

Áfanginn er krefjandi

Mjög sammála	38%
Sammála	41%
Hlutlaus	14%
Ósammála	6%
Mjög ósammála	2%

Skilningur minn á námsefninu hefur aukist

Mjög sammála	33%
Sammála	42%
Hlutlaus	14%
Ósammála	5%
Mjög ósammála	5%

Ég lærði mikið í þessum áfanga

Mjög sammála	31%
Sammála	42%
Hlutlaus	17%
Ósammála	6%
Mjög ósammála	5%

Áhugi minn á námsefninu hefur aukist

Mjög sammála	19%
Sammála	35%
Hlutlaus	26%
Ósammála	12%
Mjög ósammála	8%

Ég hef lagt mig fram í þessum áfanga

Mjög sammála	34%
Sammála	46%
Hlutlaus	16%
Ósammála	4%
Mjög ósammála	2%

Ég hef mætt vel lesin(n) og undirbúin(n) í hvern tíma

Mjög sammála	15%
Sammála	39%
Hlutlaus	32%
Ósammála	13%
Mjög ósammála	2%

Gefðu áfanganum heildareinkunn á bilinu 1-10

10	16%
9	28%
8	25%
7	14%
6	7%
5	4%
4	3%
3	2%
2	1%
1	1%

Námsmat (Leiðsagnarmat) áfangans gefur mér færi á að bæta námsárangur minn

Mjög sammála	20%
Sammála	47%
Hlutlaus	27%
Ósammála	3%
Mjög ósammála	3%

Kennarinn er áhugasamur um kennsluna

Mjög sammála	55%
Sammála	33%
Hlutlaus	7%
Ósammála	3%
Mjög ósammála	2%

Kennarinn notar góð dæmi til að útskýra námsefnið

Mjög sammála	39%
Sammála	40%
Hlutlaus	14%
Ósammála	4%
Mjög ósammála	3%

Kennarinn skilar verkefnum með leiðbeiningum og/eða uppbyggjandi athugasemdum

Mjög sammála	36%
Sammála	45%
Hlutlaus	13%
Ósammála	4%
Mjög ósammála	2%

Kennarinn er skýr og skiljanlegur þegar hann fjallar um námsefnið

Mjög sammála	41%
Sammála	36%
Hlutlaus	13%
Ósammála	6%
Mjög ósammála	3%

Kennarinn notar fjölbreytilegar kennsluaðferðir

Mjög sammála	21%
Sammála	40%
Hlutlaus	26%
Ósammála	10%
Mjög ósammála	3%

Kennarinn hvetur nemendur til að hugsa sjálfstætt

Mjög sammála	37%
Sammála	46%
Hlutlaus	14%
Ósammála	2%
Mjög ósammála	1%

Gefðu kennara heildareinkunn á skalanum 1-10

10	32%
9	31%
8	17%
7	8%
6	4%
5	3%
4	2%
3	1%
2	
1	1%

Í lok könnunarinnar gátu nemendur komið með ábendingar og ráð til kennarans.

Ábendingar um það í fari kennara, skipulagi eða annað sem hefur stuðlað að árangursríku námi. Hvaða ráð villtu gefa kennaranum til þess að bæta kennslu í áfanganum?

Áfangakönnun í apríl 2013

Samskonar könnun var lögð fyrir nemendur í apríl og voru náði sú könnun til þeirra kennara sem ekki voru í könnun haustannarinnar. Niðurstöður könnunarinnar eru teknar saman hér fyrir neðan.

Áfanginn er vel skipulagður

Mjög sammála	40%
Sammála	40%
Hlutlaus	13%
Ósammála	6%
Mjög ósammála	2%

Kröfur í áfanganum eru skýrar

Mjög sammála	34%
Sammála	48%
Hlutlaus	10%
Ósammála	7%
Mjög ósammála	1%

Kennslan er í samræmi við markmið áfangans

Mjög sammála	33%
Sammála	49%
Hlutlaus	13%
Ósammála	3%
Mjög ósammála	1%

Markmið áfangans eru skýr og aðgengileg á Moodle

Mjög sammála	39%
Sammála	41%
Hlutlaus	12%
Ósammála	7%
Mjög ósammála	1%

Áfanginn er krefjandi

Mjög sammála	29%
Sammála	43%
Hlutlaus	19%
Ósammála	7%
Mjög ósammála	4%

Skilningur minn á námsefninu hefur aukist

Mjög sammála	30%
Sammála	46%
Hlutlaus	15%
Ósammála	7%
Mjög ósammála	2%

Ég lærði mikið í þessum áfanga

Mjög sammála	29%
Sammála	40%
Hlutlaus	17%
Ósammála	9%
Mjög ósammála	2%

Áhugi minn á námsefninu hefur aukist

Mjög sammála	20%
Sammála	33%
Hlutlaus	25%
Ósammála	15%
Mjög ósammála	6%

Ég hef lagt mig fram í þessum áfanga

Mjög sammála	34%
Sammála	46%
Hlutlaus	13%
Ósammála	5%
Mjög ósammála	2%

Ég hef mætt vel lesin(n) og undirbúin(n) í hvern tíma

Mjög sammála	20%
Sammála	39%
Hlutlaus	30%
Ósammála	9%
Mjög ósammála	3%

Gefðu áfanganum heildareinkunn á bilinu 1-10

10	17%
9	26%
8	24%
7	13%
6	9%
5	6%
4	2%
3	2%
2	1%
1	2%

Námsmat (Leiðsagnarmat) áfangans gefur mér færi á að bæta námsárangur minn

Mjög sammála	18%
Sammála	40%
Hlutlaus	32%
Ósammála	8%
Mjög ósammála	2%

Kennarinn er áhugasamur um kennsluna

Mjög sammála	47%
Sammála	38%
Hlutlaus	10%
Ósammála	3%
Mjög ósammála	2%

Kennarinn notar góð dæmi til að útskýra námsefnið

Mjög sammála	33%
Sammála	42%
Hlutlaus	17%
Ósammála	5%
Mjög ósammála	2%

Kennarinn skilar verkefnum með leiðbeiningum og/eða uppbyggjandi athugasemdum

Mjög sammála	32%
Sammála	42%
Hlutlaus	17%
Ósammála	6%
Mjög ósammála	3%

Kennarinn er skýr og skiljanlegur þegar hann fjallar um námsefnið

Mjög sammála	34%
Sammála	45%
Hlutlaus	13%
Ósammála	6%
Mjög ósammála	2%

Kennarinn notar fjölbreytilegar kennsluaðferðir

Mjög sammála	22%
Sammála	37%
Hlutlaus	24%
Ósammála	9%
Mjög ósammála	8%

Kennarinn hvetur nemendur til að hugsa sjálfstætt

Mjög sammála	33%
Sammála	47%
Hlutlaus	15%
Ósammála	3%
Mjög ósammála	2%

Gefðu kennara heildareinkunn á skalanum 1-10

10	29%
9	27%
8	18%
7	11%
6	4%
5	5%
4	1%
3	2%
2	1%
1	2%

Í lok könnunarinnar gátu nemendur komið með ábendingar og ráð til kennarans.

Ábendingar um það í fari kennara, skipulagi eða annað sem hefur stuðlað að árangursríku námi.

Hvaða ráð villtu gefa kennaranum til þess að bæta kennslu í áfanganum?

Líðan nemenda

Á undanförunum árum hefur skólinn keypt niðurstöður könnunar á högum og líðan nemenda í skólanum frá Rannsóknnum og greiningu. Úr niðurstöðunum má lesa að nemendum í MÍ líði jafn vel eða betur en landsmeðaltal segir til um. Þó hefur komið fram í síðustu tveimur könnunum er að stúlkur á framhaldsskólaaldri skera sig úr hvað varðar vissa þætti. Þeim líður ekki nógu vel og telja sig vera of þungar. Á haustönn 2012 var stúlkum í skólanum boðið að sækja námskeið í sjálfsstyrkingu. Einnig er skólinn þátttakandi í verkefninu „Heilsueflandi framhaldsskóli“ og öðru ári verkefnisins veturinn 2012-2013 var áherslan lögð á hreyfingu. Af ýmsum ástæðum tókst ekki sem skyldi að sinna því verkefni síðastliðinn vetur. Skipta þurfti um verkefnisstjóra á miðjum vetri og það varð til þess að

minna varð úr vinnu við það en ætlað hafði verið í upphafi. Vonir standa til að þriðji veturinn sem nú er að hefjast og er helgaður geðrækt, takist betur hvað þetta varðar.

Umbótaáætlanir

Umbótaáætlanir hafa verið gerðar í upphafi anna frá árinu 2010. Þær hafa verið unnar í samvinnu kennara og stjórnenda og lagðar fyrir skólaráð og kennarafund til frekari umfjöllunar áður en þær hafa verið samþykktar. Í upphafi haustannar 2012 var samþykkt að vinna að eftirfarandi umbótum:

1. Hafa jákvæðni að leiðarljósi í samskiptum við nemendur. *Starfsmannahópurinn gerði sitt besta til að fylgja þessu eftir og stjórnendur og starfsmenn voru vakandi yfir því að jákvæðni og jákvætt viðhorf væri meðal starfsmanna og í samskiptum við nemendur.*
2. Endurskoðun á móttökuáætlun nýnema. *Var ekki gert.*
3. Kennsluáætlanir verði eftirleiðis kallaðar námsáætlanir. *Var gert.*
4. Hafa skýrari markmið í námsáætlunum. Líta til hæfniviðmiða nýrrar námskrár og grunnþáttanna sex. *Nokkuð var rætt um þetta á kennarafundum og á starfsdögum. Þetta komst þó ekki almennt í framkvæmd. Starfið einkenndist að vissu leyti af bið eftir því að vinna hæfist við nýja námskrá sem kenna á samkvæmt frá haustinu 2005.*
5. Ferliritun verði áfram í ritgerðum og stærri verkefnum. *Var gert.*
6. Kennarar nýti sameiginlegan moodle áfanga betur en gert var á vorönn. *Var ekki gert.*
7. Námskeið í moodle og google docs verði haldið snemma á haustönn. *Var gert. Þarf að vera á hverri önn.*
8. Auka samstarf/samræðu við grunnskólastigið. *Var ekki gert, en er í bígerð.*
9. Hafa frumkvæði og vera leiðandi í samþættingu áfanga á fyrsta ári bóknáms. Haustönn: íslenska, saga, félagsfræði. Vorönn: íslenska, jarðfræði, líffræði, landafræði. *Kennarar fengu á haustönn fjarfundarkynningu á samþættingu námsgreina frá kennurum í MA. Samþætting komst þó ekki til framkvæmdar á skólaárinu.*
10. Íslandskort í allar stofur þar sem íslenska er kennd. Einnig kort af Norður-Evrópu.
11. Ljúka við umbótum á vinnuaðstöðu starfsmanna samkvæmt tillögum frá sjúkrahjálfa. *Þessu er ekki lokið. Þarf að gera úttekt á stöðu mála nú í haust.*
12. Áhættumati verði lokið í september og öryggishandbók kynnt á skólafundi í byrjun október. *Áhættumati var lokið, en öryggishandbók hefur ekki verið kynnt á skólafundi.*
13. Heilsueflandi framhaldsskóli – unnið með hreyfingu. Vinnustofur með nemendum í október. *Ekki var unnið markviss með hreyfingu á skólaárinu. Vinnustofur með nemendum voru ekki haldnar.*
14. Kappróðrabátar verði lagfærðir og smíðaðar nýjar árar. Stefnt að ljúka verkinu 1. mars 2013. *Kappróðrabátar voru fluttir að verknámshúsi og hugmyndavinna fór í gang. Lagfæringu bátanna lauk í lok september 2013. Ekki hafa verið smíðaðar nýjar árar.*
15. Bæta aðstöðu fyrir nemendur á sal. Fjölga borðum. Bæta umgengi. Kenna nemendum að flokka rusl. *Borðum var fjölgað um eitt. Innstungum var fjölgað nokkuð. Flokkun á rusli var frestað til haustannar 2013. Enn vantar nokkuð á að allir nemendur hafi aðstöðu á neðri hæð til að matast og til að dvelja í eyðum.*
16. Endurskoða skólareglur með einföldun að leiðarljósi. Taka út það sem ekki á við lengur. Þessu skal lokið fyrir næsta kennarafund sem yrði eftir löngu helgina. *Endurskoðun á skólareglum hófst á starfsdögum í ágúst 2013 en er ekki að fullu lokið.*
17. Endurskoðun á stundatöflu. Lengja hádegishlé, færa til fundartímanna, hafa valgreinar í sama stokki. *Var ekki gert á haustönn 2013. Fundartími hefur nú verið færður til og stokkum breytt.*

18. Fjölga meðlimum skólakórsins í 25. *Það tókst ekki að ná þessu markmiði.*
19. Auka námsráðgjöf fyrir nýbúa og hafa skýra móttökuáætlun fyrir nýbúa. *Námsráðgjöf var aukin en móttökuáætlun er ekki til.*

Þegar til átti að taka þá reyndist þessi umbótaáætlun alltof viðamikil. Ekki var gerð ný í byrjun vorannar en reynt að vinsa það út úr þessari sem myndi vera hægt að koma í verk.

Lokaorð

Áfram verður unnið að því að sjálfsmatið verði mikilvægur þáttur skólastarfsins í MÍ. Markmið MÍ er að byggja upp altækt og fjölbreytt sjálfsmatskerfi þar sem allir, bæði starfsfólk og nemendur, taka virkan þátt í að meta skólastarfið og setja fram tillögur um úrbætur. Lögð hefur verið áhersla á að sjálfsmatið sé eðlilegur og sjálfsagður hluti af skólastarfinu auk þess sem unnið er að því að brydda upp á nýjungum og þróa matið áfram. Liður í því eru umbótaáætlanir sem lagðar hafi verið fram í annarbyrjun undanfarin 2-3 ár, að fengnum tillögum starfsmanna og nemenda.

Ísafirði, 7. október 2013

Sjálfsmatsnefnd Menntaskólans á Ísafirði