

SJÁLFSMATSSKÝRSLA MÍ 2013-2014



Menntaskólinn á Ísafirði

Efnisyfirlit

Inngangur	2
Stofnunin og einkenni hennar	2
Hlutverk, markmið og stefna	2
Starfsemi skólans	5
Nemendur	5
Námsmat og niðurstöður	7
Kennarar og aðrir starfsmenn	9
Aðbúnaður	10
Fundir	10
Starf sjálfsmatsnefndar veturinn 2013-2014	11
Lykilþættir sem meta á í skólastarfinu	12
Sjálfsmatsáætlun til ársins 2016	13
Skólaárið 2012-2013	13
Skólaárið 2013-2014	13
Skólaárið 2014-2015	13
Skólaárið 2015-2016	14
Niðurstöður áfangakönnunar í nóvember 2013	14
Líðan nemenda	17
Skráning á ástæðum brotthvarfs	17
Umbótaáætlanir	17
Lokaorð	18

Inngangur

Hér á eftir fer skýrsla Menntaskólans á Ísafirði (MÍ) um innra mat fyrir skólaárið 2013-2014. Í skýrslunni er fjallað um mat á skólastarfinu og sjálfsmatsáætlun skólans. Í ársskýrslu skólans 2013 sem skilað var til ráðuneytisins 21. mars 2014 er starfssemi skólans lýst og áhersla lögð á framkvæmd markmiða ársins með birtingu tölulegra upplýsinga og samanburði við skólastarfið nokkur ár á undan. Skýrsla um innra mat gerir grein fyrir verkefnum sjálfsmatsnefndar sem unnin voru á starfsárinu og nánari útskýringar á aðferðum og niðurstöðum þegar það á við. Sjálfsmatsnefnd var fyrst komið á í MÍ 13. október 1997 í kjölfar nýrra laga um framhaldsskóla nr. 80/1996. Í þeim lögum komu í fyrsta skipti fram ákvæði um sjálfsmat skóla. Samkvæmt 41 grein laga um framhaldsskóla nr. 92/2008 hver skóli með kerfisbundnum hætti árangur og gæði skólastarfs. Tilgangurinn með innra mati er fyrst og fremst sá að bæta og efla skólastarfið og í skólanum fer fram stöðug þróun innra mats. Sjálfsmatsnefnd 2012-2013 skipuðu Andrea S. Harðardóttir kennari, Guðjón Torfi Sigurðsson kennari, Hildur Halldórsdóttir aðstoðarskólameistari og Katrín Gunnarsdóttir kennari.

Stofnunin og einkenni hennar

MÍ var stofnaður 3. október 1970 sem bóknámsskóli með hefðbundnu bekkjakerfi. Skólinn tók á sig núverandi mynd um 1990 þegar Menntaskólinn, Iðnskóli Ísafjarðar (stofnaður 1905) og húsmæðraskólinn Ósk (stofnaður 1912) sameinuðust í einn skóla, sem þar með tók upp kennslu í ýmsum verknámsgreinum auk bóknáms til stúdentsprófs. Árið 1995 var gerður samningur við sveitarfélögin á Vestfjörðum um stofnun Framhaldsskóla Vestfjarða og var skólinn starfræktur undir því heiti til ársins 2000 að samþykkt var að færa nafn hans til fyrra horfs. MÍ hefur því endurheimt sitt upprunalega heiti, þó að starfsemi hans hafi mikið breyst frá því hann var stofnaður. Hann er nú fjölbrautaskóli með áfangakerfi þar sem boðið er upp á almenna námsbraut, iðnnám, starfsbrautir og bóknám til stúdentsprófs. Starfsbraut fyrir fatlaða nemendur er starfrækt við skólann.

Hlutverk, markmið og stefna

MÍ er fjölbrautaskóli og starfar samkvæmt lögum um framhaldsskóla nr. 92 frá 2008. Samkvæmt lögum um framhaldsskóla er hlutverk framhaldsskóla landsins margþætt. Þeir skulu m.a. stuðla að alhliða þroska allra nemenda, búa þá undir störf í atvinnulífinu og frekara nám, efla ábyrgðarkennd, víðsýni, frumkvæði, sjálfstraust og umburðarlyndi nemenda, kenna þeim að njóta menningarlegra verðmæta og hvetja þá til stöðugar þekkingarleitar (sbr. lög nr. 80/1996). Þessi lagaákvæði sem og gildi MÍ sem eru metnaður, víðsýni, virðing, árangur hafa nemendur og starfsfólk skólans að leiðarljósi við vinnu sína. Á þeim grundvallast jafnframt markmið skólastarfsins. Hlutverk MÍ er einnig að bjóða upp á fjölbreytt nám þar sem bæði er tekið mið af þörfum einstaklingsins og samfélagsins. Hlutverk, markmið og stefna eru sett fram í skólanámskrá. Þar kemur fram að markmið MÍ eru að:

1. Nemendur fái góðan undirbúning til frekara náms og starfa og nái alhliða þroska og virkri þátttöku í lýðræðisþjóðfélagi.
2. Nemendum og starfsfólki líði vel í skólanum.
3. Að við skólann starfi vel menntaðir kennarar og endurmenntunarstefna skólans sé virk.
4. Stjórnun er gagnsæ og upplýsingaflæði gott.

Um stefnu MÍ segir í skólanámskrá:

1. Gildi skólans eru metnaður, víðsýni, virðing, árangur. Skólinn stefnir að því að nemendur jafnt sem starfsfólk tileinki sér menningu vinnustaðar með þessi kjörorð að leiðarljósi.
2. Áhersla er lögð á að námið sé samfelld, markvisst og hæfilega sérhæft.
3. Skólinn býður fram fjölbreytt námsframboð.
4. Kennarar setja námsefni, námsáætlanir og verkefni inn á kennsluvef skólans.
5. Skólinn býður upp á fjölbreytta kennsluhætti og nýtir margmiðlun, hvort heldur í bóknámi eða verknámi
6. Skólinn eflir leiðsagnarmat í námi, leggur áherslu á símat og dregur úr vægi lokaprófa.
7. Skólinn stuðlar að öfluggu forvarnar- og jafnréttisstarfi og tengir það sérstaklega við áfanga í lífsleikni.
8. Skólinn hvetur nemendur og starfsfólk til að tileinka sér jákvæð viðhorf til heilsuræktar alla ævi.
9. Skólinn auðveldar nemendum að samræma nám og fjölskylduábyrgð.
10. Skólinn stuðlar að öfluglu félagslífi meðal nemenda og metur það að uppfylltum fullnægjandi skilyrðum til valeininga, svo og þátttöku þeirra í öðru félagsstarfi.
11. Skólinn er í samstarfi við foreldra nemenda undir 18 ára aldri.
12. Skólinn er í samstarfi við fyrirtæki og stofnanir á norðanverðum Vestfjörðum.
13. Skólinn er í samstarfi við FNV, FÍV og VA um ýmiss stjórnunar- og námskrártengd málefni.
14. Skólinn er aðili að Fjarmentaskólanum, fjarmentaskolin.is
15. Skólinn er í samstarfi við erlenda skóla í Frakklandi og Danmörku.

Við lok náms í Menntaskólanum á Ísafirði er stefnt að því að nemendur:

- hafi öðlast þjálfun í öguðum og sjálfstæðum vinnubrögðum, jafnrétti og gagnrýninni hugsun
- geti tjáð sig bæði í ræðu og riti
- geti beitt þeim vísindalegu vinnubrögðum sem kennd eru í framhaldsskóla
- séu færir um að vinna með öðrum
- hafi gott vald á upplýsingatækni
- hafi öðlast vitund og ábyrgð gagnvart umhverfi sínu og geti notið menningarlegra verðmæta
- kunni skil á réttindum og skyldum einstaklings í lýðræðisþjóðfélagi
- hafi öðlast alhliða þroska og búi yfir félagslegri og borgaralegri hæfni
- öðlist siðferðisvitund, ábyrgðarkennd, víðsýni, frumkvæði, sjálfstraust, sjálfsvirðingu, umburðarlyndi, sjálfsaga og hófsemi
- geti leitað þekkingar og viti að nám fer fram alla ævina

Einnig gerir skólinn saming við Mennta- og menningarmálaráðuneyti ár hvert þar sem fram kemur hvernig skólinn rækir lögbundið hlutverk sitt. Í viðauka með skólasamning koma fram samningsbundin markmið skólans til næstu ára og einstök markmið fyrir næsta skólaár. Einnig eru þar tilgreind sérstök tímabundin verkefni sem skólinn vinnur að í þágu einstakra markmiða, enda falla þau innan tímabils samningsins. Markmiðin sem fram voru sett í síðasta skólasamningi og dagsettur er í febrúar 2013, eru þessi:

1. Hlutfall nýnema af norðanverðum Vestfjörðum haldist áfram hátt á samningstímanum og fari ekki undir 92%. Þessu markmiði verði náð með:

- a. Skipulögðum heimsóknum grunnskólanema af svæðinu í MÍ á vorönnum 2013 og 2014.
 - b. Endurnýjun kynningarbæklings um skólann sem vistaður er á heimasíðunni.
2. Að hlutfall nemenda sem líður vel í skólanum verði ekki undir 80% á vorönn 2013 og ekki undir 85% á vorönn 2014. Að hlutfall þeirra nemenda sem hafa jákvætt viðhorf gagnvart skólanum fari ekki undir 85% frá vorönn 2014. Þessu markmiði verði náð með því að fylgja áfram áætlun um markvissa námsráðgjöf ásamt því að vinna áfram að bættum kennsluháttum og leiðsagnarmati í anda grunnþátta nýrrar aðalnámskrár.
 3. Að brotthvarf nemenda úr skólanum á árunum 2013 og 2014 haldist áfram lágt og fari ekki upp fyrir 5% miðað við fjölda skráðra námseininga 15. október og 15. febrúar hvort ár. Þessu markmiði verði náð með því að sinna áfram markvissri námsráðgjöf og að í sem flestum áföngum verði leiðsagnarmat í kennslu.
 4. Að auka vægi leiðsagnarmats í kennslu þannig að í öllum áföngum verði leiðsagnarmat frá og með vorönn 2014.
 5. Að vinna áfram að gerð brauta- og áfangalýsingar í samræmi við aðalnámskrá 2011. Allar brautir verði með nýju sniði frá og með hausti 2015. Námsbrautir í tilraunakennslu verði jafnóðum settar í námskrárgrunn.
 6. Að þróa stutta námsbraut í hlífðargassuðu í samstarfi við Fræðslumiðstöð Vestfjarða og 3X-Technology á Ísafirði. Kennsla á brautinni verði í boði frá og með skólaárinu 2013-2014.
 7. Unnið verði áfram að þróun námsbrautar fyrir þá nemendur sem hafa ekki fullnægjandi árangur í kjarnagreinum.
 8. Auka áfram námsframboð í sköpun og tæknigreinum á skólaárinu 2013-2014.
 9. Að vinna að auknum gæðum kennslu með því að hvetja kennara til endurmenntunar. Stjórnendur munu hafa forystu um að halda endurmenntunarnámskeið í skólanum á hverri önn.

Tímabundin verkefni sem styðja við markmið skólans voru sett fram í viðauka skólasamnings.

Verkefnin eru þessi:

1. Þróun framhaldsskólabrautar í samstafi við Fjölbrautaskóla Norðurlands vestra, Verkmenntaskóla Austurlands og Framhaldsskólans í Vestmannaeyjum um námskrárgerð og innleiðingu framhaldsskólalaganna. Styrkur að fjárhæð kr 1.580.000 veittur til að þróa framhaldsskólabraut í samstafi við fjóra framhaldsskóla. Styrkurinn er ætlaður til að skipuleggja nám í skóla og nám og þjálfun á vinnustað, vinna að námsefnisgerð og skrifa brautar og áfangalýsingar í námskrárgrunn ráðuneytisins. Greinargerð um verkefnið verður send ráðuneytinu fyrir 1. mars 2013.
2. Þróun námsbrautar í hlífðargassuðu. MÍ fékk í samstarfi við Fræðslumiðstöð Vestfjarða styrk að fjárhæð kr. 2.000.000 til að þróa námsbraut í hlífðargassuðu. Styrkurinn er ætlaður til að skipuleggja nám í skóla og þjálfun á vinnustað í samstarfi við fyrirtæki á svæðinu, undirbúa fagtengt íslenskunám í samstarfi við Fræðslumiðstöð Vestfjarða og skrifa brautar- og áfangalýsingar í námsskrárgrunn ráðuneytisins. Greinargerð um verkefnið verður send ráðuneytinu fyrir 1. mars 2013.

3. Menntaskólinn, ásamt Nýsköpunarmiðstöð Íslands, kemur að rekstri nýsköpunarmiðju (Fab Lab) í húsnæði skólans og leggur m.a. til tækjabúnað og húsnæði. Samningur um þetta samstarf gildir til 1. maí 2014.

Lykilbundin markmið sem sett eru fram í skólanámskrá og samningsbundin markmið eru að sumu leyti samþætt en samningsbundnu markmiðin eru þó sértækar. Umbótaáætlanir sem settar eru fram í upphafi hvers skólaárs endurspeglar lykilbundin markmið og stefnu í skólanámskrá eða í samningsbundin markmið ef við á, eða eru sérstaklega metin út frá tölulegum upplýsingum um skólastarfið.

Starfsemi skólans

Nemendur

Upptökusvæði MÍ eru norðanverðir Vestfirðir. Nýir nemendur eru innritaðir þegar umsókn með rafrænum hætti er lokið. Nokkrir nemendur sækja alltaf um nám eftir að umsóknarfresti lýkur og eru þeir innritaðir ef pláss leyfir í hópum. Eftir valdag á hverri önn er ákvörðun tekin um hvaða áfangar verða í boði á næstu önn. Við upphaf haustannar 2013 voru skráðir nemendur 291 en töldust 285 eftir töflubreytingar. Þar af hlutu 278 nemendur lokamat í áföngum. Á náttúrufræðibraut voru skráðir 85 nemendur og á félagsfræðabraut 82 nemendur. Á almennri námsbraut voru 48 nemendur og einn nemandi lagði stund á viðbótarnám til stúdentsprófs. Á starfsbraut voru 6 nemendur. Á verk- og starfsnámsbrautum voru samtals 63. Við upphaf vorannar 2014 voru 269 nemendur skráðir í skólann.

Tafla 1. Höfðatala innritaðra nemenda eftir kyni

	H12	V13	H13	V14
Konur	145	142	138	128
Karlar	163	160	147	141
Alls:	308	302	285	269

Nýnemar voru 61 við upphaf skólaársins 2013-2014 eða talsvert færri en haustið 2012 þegar 86 nýnemar voru skráðir við upphaf haustannar. Þar af komu 60 nýnemar frá grunnskólum á norðanverðum Vestfjörðum, sem er upptökusvæði skólans. Samkvæmt tölum frá Hagstofu Íslands voru 70 nemendur skráðir í 10. bekk í grunnskólum á norðanverðum Vestfjörðum árið 2012 og skiluðu því tæp 86% sér í MÍ. Það er talsvert undir því markmiði sem skólinn hefur sett sér.

Tafla 2. Fjöldi innritaðra nýnema úr 10. bekk á upptökusvæði skólans

	H12	V13	H13	V14
Konur	37	0	27	0
Karlar	46	0	33	0
Alls:	83	0	60	0

Laugardaginn 20. desember 2013 voru 7 nemendur brautskráðir frá skólanum. Einn sjúkraliði og sex stúdentar, fimm þeirra luku námi af félagsfræðabraut og einn lauk námi af náttúrufræðibraut. Laugardaginn 24. maí 2014 voru 53 nemendur brautskráðir frá skólanum. Sjö nemendur luku A-námi vélstjórnar og einn nemandi lauk B-námi vélstjórnar. Sjö nemendur luku námi í húsasmíði og einn nemandi lauk námi í vélvirkjun. Af félagsfræða- og náttúrufræðibrautum brautskráðust 38 stúdentar. Alls luku því 60 nemendur prófi frá skólanum skólaárið 2013-2014.

Tafla 3. Niðurstöður nokkurra mælanlegra markmiða

	Áætlun H2013	Mæld markmið	Áætlun V2014	Mæld markmið
Innritaðir nýnemar af norðan- verðum Vestfjörðum	98%	86%	Aðeins á haustönn	Aðeins á haustönn
Brotthvarf úr áföngum	5,0%	4,9%	5,0%	8,2
Hlutfall nemenda með 90% skólasókn	70%	58,7%	70%	54,7%
Nýnemar í viðtal til námsráðgjafa	100%	97%	Aðeins á haustönn	Aðeins á haustönn
Fjöldi áfanga með leiðsagnarmat	80%	86%	80%	80%
Endurmenntunarnámskeið kennara innan skólans	2	0	2	0

Eins og sést í töflu 3 hér að ofan þá sóttu talsvert færri nýnemar af upptökusvæði skólans um skólavist en áætlað var. Hlutfallið var nokkru lægra en árið áður. Í þessu þarf stöðugt að vinna. Ljóst er þó að helsta ástæða fækkunar nýnema við skólann er áframhaldandi brottflutningur fólks af svæðinu. Ef horft er til stærðar árganga sem von er á úr grunnskóla á næstu árum eru horfurnar ekki góðar hvað varðar nemendafjölda.

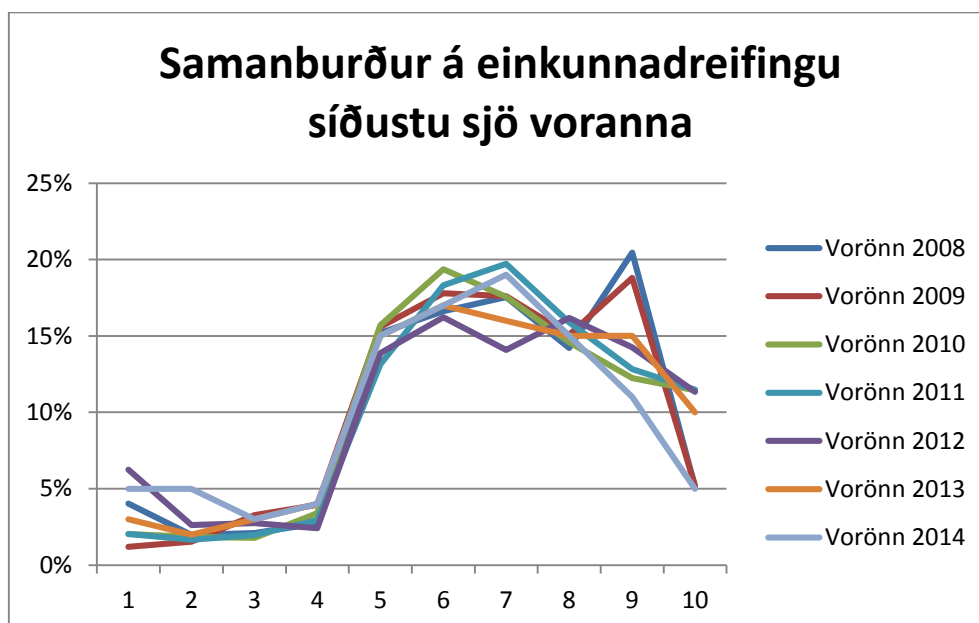
Brotthvarf úr áföngum er lítið á haustönn og helst undir 5% markmiðinu sem sett var. Það hefur þó hækkað frá haustönn árið áður þegar það var aðeins 1,9% og þá óvenju lágt. Á vorönn var brotthvarf heldur meira eða 8,2% en mældist 5,2% á vorönn 2013. Áfram verður unnið að því að efla námsráðgjöf og festa bætta kennsluhætti í sessi í skólanum, þar með talið leiðsagnarmat. Það er mat sjálfsmatsnefndar að minnkað brotthvarf virðist mega rekja til þessara þátta.

Undanfarin misseri hefur verið unnið að því að innleiða nýja námskrá í skólanum samkvæmt framhaldsskólalögum nr. 92 frá árinu 2008. Hluti af þeirri innleiðingu hafa verið breytt vinnubrögð í kennslu með innleiðingu leiðsagnarmats. Vinnuhópur um innleiðingu leiðsagnarmats hóf störf á vorönn 2010 og hefur starfað áfram síðan þá. Í upphafi voru um fjórðungur kennara þátttakendur í verkefninu en þeim hefur fjölgað hratt og nú hafa kennara Mí almennt tekið upp breytta kennsluhætti og margir hafa í þeim tilgangi tekið upp leiðsagnarmat í kennslu. Áföngum sem skilgreina má að séu kenndir með leiðsagnarmati hefur ekki fjölgaði milli ára enda bætast alltaf nýir

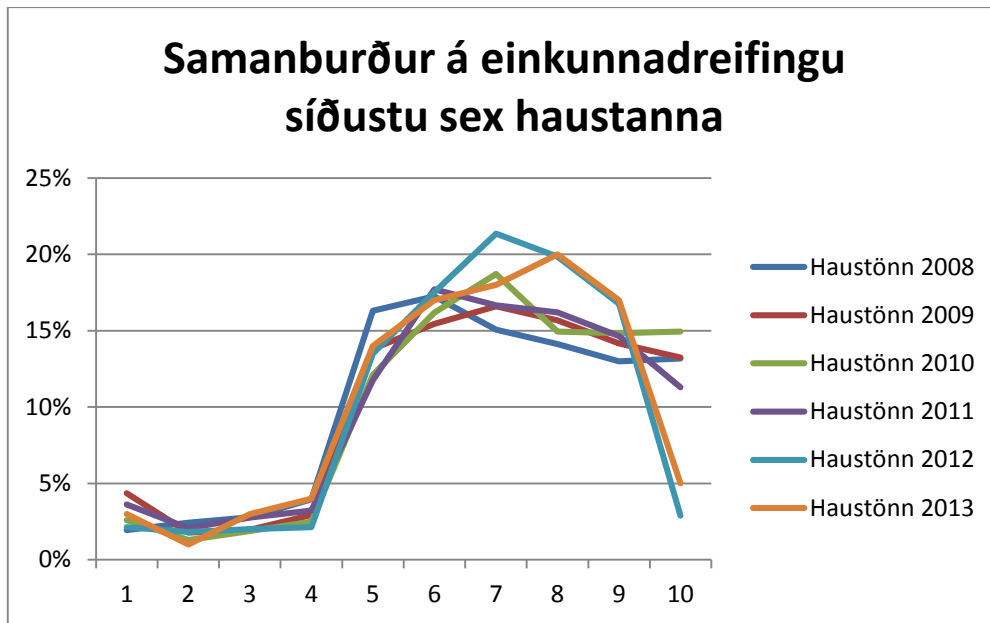
kennarar í hópinn og verkefnið er í stöðugri þróun. Vel gengur að vinna með leiðsagnarmatið í skólanum og almennt að stuðla að breyttum kennsluháttum. Þó hefur ekki verið gert markvisst mat á árangri þessa starfs en þó hafa undanfarið verið lagðar fyrir spurningar í áfangamati þar sem spurt er um viðhorf nemenda til breyttra kennsluhátta. Stefnt er að því að kanna árangur starfsins með reglubundnum hætti á næstu önnum og þá er m.a. horft til þess að fá álit rýnihópa bæði nemenda og kennara. Vegna niðurskurðar undanfarin misseri hefur áföngum í dagskóla verið fækkað og hópar stækkaðir. Álag á kennurum er mikið og minni tími gefst til starfsþróunar. Það hefur einnig áhrif á námsframboð í skólanum og gerir alla vinnu við þróun á kennsluháttum erfiða. Því miður gæti þetta ýtt enn frekar undir brottflutning og fækkun ársnemenda.

Námsmat og niðurstöður

Þar sem talsverðar breytingar á kennsluháttum hafa verið gerðar í MÍ undanfarin 3-4 ár hefur þótt ástæða til að leita eftir vísbendingum þess efnis hvort þessar breytingar hefðu haft áhrif á einkunnadreifingu í áföngum. Í þeim tilgangi hefur verið gerður samanburður á einkunnadreifingu undanfarinna ára, allt frá vorönn 2008. Bornar hafa verið saman niðurstöður haustanna annars vegar og voranna hinsvegar. Niðurstöðurnar má sjá á myndum 1 og 2. Þegar einkunnir voranna eru skoðaðar (mynd 1) má sjá að vorannir 2008 og 2009 fá aðeins um 5% nemenda einkunnina 10 en þeir sem fá einkunnina 9 eru í kringum 20% þessi ár. Árin þar á eftir er fjöldi þeirra sem fá einkunnina 10 á bilinu 10-15% en þetta hlutfall fellur aftur niður í 5% á vorönn 2014. Fjöldi þeirra sem fá einkunnina 9 hefur haldist á bilinu 10-15% frá vorönn 2010. Minni sveifla hefur verið á dreifingu einkunna á haustönnum, eins og fram kemur á mynd 2. Það er einna helst að síðustu tvær haustannir, þ.e. 2012 og 2013 skeri sig úr. Þessar tvær annir fá mun fleiri nemendur einkunnirnar 8 og 9 en haustin þar á undan. Einnig fá talsvert færri nemendur einkunnina 10 þessar tvær síðustu haustannir, eða 3% nemenda á haustönn 2012 og 5% nemenda á haustönn 2013, en þetta hlutfall var á bilinu 11-15% næstu fjórar haustannir þar á undan.



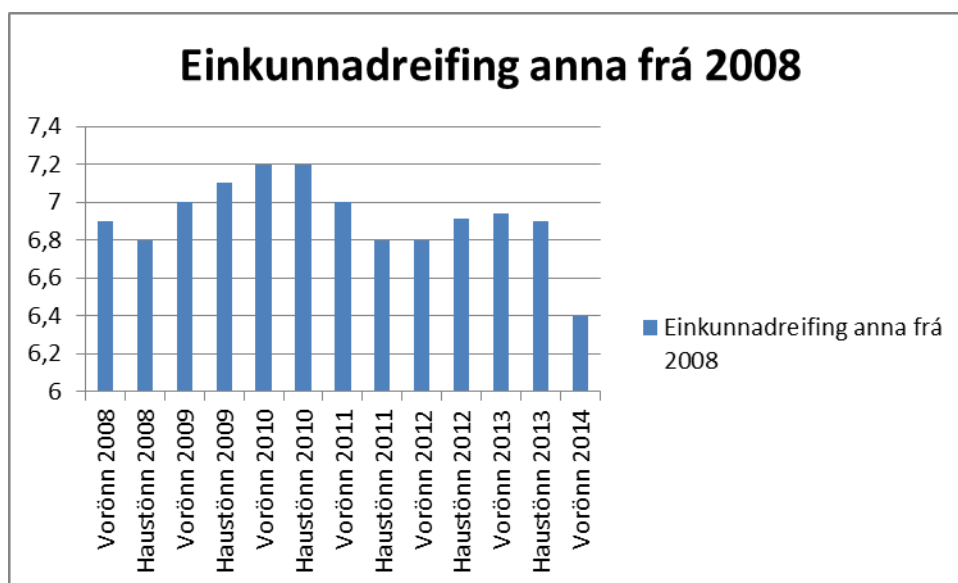
Mynd 1. Samanburður á einkunnadreifingu voranna frá 2008.



Mynd 2. Samanburður á einkunnadreifingu haustanna frá 2008.

Það er full ástæða til að halda áfram að skoða niðurstöður úr áföngum með tilliti til breyttra kennsluhátta og mun það vera hluti af vinnu sjálfsmatsnefndar næstu misserin. Hugsanlega eru aðrar aðferðir betri en að rýna í niðurstöður áfanga. Sjálfsmatsnefnd stefnir meðal annars að því að fá rýnihópa kennara og nemenda til samstarfs við sig í þeim tilgangi að meta árangur breyttra kennsluhátta.

Meðaleinkunnir á önn voru skoðaðar frá árinu 2008 í sama tilgangi. Meðaleinkunnir þessar annir voru á bilinu 6,4 til 7,2 (sjá mynd 3). Sá munur virðist ekki mikill en hann þarf að skoða í stærra samhengi og fróðlegt gæti verið að fara lengra aftur í tímann. Einnig er brýnt að skoða betur niðurstöður úr einstökum námsgreinum til að kanna betur áhrif breyttra kennsluhátta í skólanum, en flestir kennarar hafa nú að einhverju leyti tekið leiðsagnarmat í kennslu. Vorönn 2014 virðist skera sig úr, með meðaleinkunnina 6,4 og ekki er ósennilegt að það sé vegna þriggja vikna verkfalls.



Mynd 3. Samanburður á meðaleinkunn anna frá vorönn 2008.

Kennarar og aðrir starfsmenn

Skólaárið 2013-2014 störfuðu við skólann 39 starfsmenn á haustönn og 38 á vorönn. Þar af komu að kennslu 28 starfsmenn í 21 stöðugildi. Sviðstjórar voru 8. Með kennsluréttindi voru samtals 21, þar af 8 starfsmenn með meistarapróf. Ekki þurfti að greiða fyrir forföll í kennslu og önnur forföll voru samkvæmt rekstraráætlun.

Tafla 4. Fjöldi starfsfólks

	H12	V13	H13	V14
Konur	17	18	24	23
Karlar	17	17	15	15
Alls:	34	35	39	38

Tafla 5. Aldursdreifing starfsfólks (meðaltalsaldur)

	H12	V13	H13	V14
Konur	44,7	44,3	45,8	46,1
Karlar	49,5	50,8	49,5	49,6

Tafla 6. Stöðugildi frá haustönn 2008 til 2014

	20082	20091	20092	20101	20102	20111	20112	20121	20122	20131	20132	20141
Skólameistari	1	1	1	1	1	1	1	1	1	1	1	1
Aðst.skólam.	0,75	0,75	-	0,42	0,75	0,75	0,75	0,75	0,75	0,75	1	1
Áfangastjóri	0,75	0,75	1	0,75	0,75	0,75	0,75	0,75	0,75	0,75	0	0
Staðg. aðstoðarskm.	-	-	-	0,25	-	-	-	-	-	-	0	0
Fjármálastjóri	0,3	0,3	0,3	1	1	1	1	1	1	1	1	1
Fjármálafulltrúi	0,7	0,7	0,7	0,08	-	-	-	-	-	-	0	0
Námsskrárstjóri	0,5	0,5	0,5	0,25	0,5	0,5	0,5	0,5	0,5	0,5	0,5	0,5
Náms- og starfsráðgjöf	1	1	1	0,9	1	1	1	1,17	1	1	1	1
Kennsla	26,4	26,4	24	23,4	23,1	22,7	21,6	22,2	21,4	22,2	21,35	21
Upplýs.tæknistj.	1	0,31	0,31	0,33	0,03	0,05	0,05	0,05	0,02	0,02	0,02	0,02
Félagsmálastjóri	0,13	0,13	0,03	0,03	0,03	0,03	0,07	0,07	0,07	0,07	0,07	0,07
Forvarnarfulltrúi	0,13	0,03	0,03	0,03	0,03	0,03	0,07	0,07	0,07	0,07	0,07	0,07
Bókavörður	1	0,75	0,75	0,75	0,75	0,75	0,75	0,75	0,75	0,75	0,75	0,75
Ritari		1	1	1	1	1	1	1	1	1	1	1
Húsvörður	1	1	1	1	1	1	1	1	1	1	1	1
Ritun sögu MÍ	0,33	0,33	0,08	-	-	-	-	-	-	-	-	-
Vistarvörður	0,5	0,5	0,3	0,35	0,35	0,35	0,35	0,35	0,35	0,35	0,35	0,35
Tímab. Ungt fólk utan skóla	-	-	-	1,00	-	-	-	-	-	-	-	-
Ræsting	3,09	3,09	3,09	2,73	2,73	2,73	2,75	2,75	2,75	2,75	2,75	2,75
Stuðningsfulltrúi	-	0,50	-	0,25	-	-	1,25	1,25	1,78	1,78	1,78	1,78
Þroskþjálfari	-	-	-	-	-	-	1	1	-	-	-	-
Kí-stöðugildi	31,7	30,6	27,6	27,1	26,9	26,6	25,5	26,3	25,3	26,1	23,85	23,5
Liðveisla									0,3	0,3	-	-
Samt. stöðugildi	38,6	39	35,1	35,5	34	33,6	34,9	35,7	34,2	35	33,6	33,3

Í töflu 6 eru birtar tölur um stöðugildi í hverju starfi frá haustönn 2008 til vorannar 2014. Eins og fram kemur í töflunni hefur stöðugildum fækkað frá haustönn 2008 sem endurspeglar viðbrögð við niðurskurði. Mestur hefur niðurskurðurinn verið í kennslu. Þjónusta á starfsbraut hefur aukist töluvert frá haustönn 2011 eða sem nemur rúmum 2 stöðugildum. Starfshlutfall félagsmála- og forvarnarfulltrúa var aukið frá haustönn 2012 í 15% sem er tvöfalt meira en var áður.

Aðbúnaður

Haustið 2011 kom sjúkraþjálfari í skólann og gerði úttekt á vinnuaðstöðu starfsfólks. Ákvörðun um þetta hafði verið tekin í kjölfar niðurstaðna úr könnun sem starfsfólk svaraði um aðbúnað og líðan á vinnustaðnum árið áður. Í þeirri könnun kom fram að starfsfólk var almennt á þeirri skoðun að vinnuaðstaða þeirra væri ekki nægilega góð. Sjúkraþjálfari skilaði skýrslu um úttektina í nóvember 2011 og í kjölfarið voru gerðar í ýmsar úrbætur sem hægt var að fara í með litlum tilkostnaði. Ýmsar viðameiri breytingar voru látnar bíða næsta skólaárs. Á fundi stjórnenda á vorönn 2012 var svo samþykkt að sjúkraþjálfari yrði fenginn í skólann á haustönn ár hvert til að kanna hvernig úrbótum vindi fram. Sjúkraþjálfari kom í heimsókn í skólann á haustönn 2012 til að kanna hvernig til hefði tekist með úrbætur. Þær voru að einhverju leyti komnar í gagnið en ekki að fullu. Þessu átti að fylgja eftir á síðasta skólaári en var ekki gert. Stefnt er að því að sjúkraþjálfari komi aftur í heimsókn fljótlega á yfirstandandi önn, til að kanna hvort úrbætur hafi að fullu verið gerðar og til að skoða vinnuaðstöðu kennaranna.

Fundir

Skólanefndarfundir Skólanefnd er skólameistara til samráðs um starf skólans, fjárreiður hans og starfsmannamál. Áheyrnarfulltrúar kennara, nemenda og foreldra sitja skólanefndarfundir. Fundir skólanefndar voru fjórir á starfsárinu 2013-2014.

Skólaráðsfundir Skólaráð hélt 11 fundi á skólaárinu. Fundir eru haldnir aðra hvora viku að jafnaði. Á fundum skólaráðs var farið yfir undanþágur og frávik frá skólasókn. Fjallað var um innra starf skólans svo og hagsmunamál nemenda.

Stjórnendafundir Vikulega fundi stjórnenda sátu skólameistari, aðstoðarskólameistari, áfangastjóri og námsskrárstjóri. Á fundum stjórnenda var m.a. farið yfir stöðu ýmissa mála og eftirfylgni þeirra og skólastarfið skipulagt. Fjármálastjóri sat þessa fundi þegar fjármál skólans voru til umræðu.

Stjórnenda- og námsráðgjafafundir Á vikulegum fundum stjórnenda og námsráðgjafa var farið yfir málefni er snúa að nemendum og eftirfylgni þeirra mála.

Kennarafundir-skólafundur Almennir kennarafundir fjalla um stefnumörkun í starfi skólans, m.a. námsskipan, kennsluhætti, gerð skólanámskrár, tilhögun prófa og námsmat. Á kennarafundum er kosið í ýmsar nefndir skólans. Allir starfsmenn eru boðaðir á kennarafundi sem haldnir eru. Fimm kennarafundir voru haldnir á skólaárinu, þrjár á haustönn og tveir á vorönn. Skólafundur með öllum starfsmönnum og nemendum skólans var haldinn í nóvember

Fimmtudagsfundir Fastur fundartími var á stundatöflu á fimmtudögum. Þessir tímar voru notaðir til ýmissa fundarhalda, formlegra sem óformlegra. Fundartíminn var m.a. nýttur fyrir sviðsfundi og sviðsstjórafund þar sem áherslan var lögð á þróun leiðsagnarmats og bættu kennsluhætti. En einnig fór í fundartíma fram val fyrir næstu önn, umsjónartímar voru haldnir með nemendum og

umsjónarkennurum og ýmsir fræðslu- og kynningarfundir voru haldnir. Nemendur nýttu þennan tíma líka undir ýmsa viðburði og voru oft með auglýsta dagskrá.

Sviðsfundir Sviðstjórar funduðu hver með sínu fagsviði nokkrum sinnum yfir veturinn. Farið var yfir gang mála innan sviðanna s.s. kennslumagn og kennsluáðstöðu. Hlutverk sviðsstjóra er að leiða faglegt samstarf á sínu sviði og hafa umsjón með gerð kennsluáætlana, kennslu, vali á námsefni, námsmati og þróunarvinnu í samvinnu kennara í grein sinni eða greinum. Námskrárstjóri fundaði með sviðstjórum nokkrum sinnum á skólaárinu.

Námskrárfundir Námskrárstjóri starfar að innleiðingu nýrrar námskrár í samráði við stjórnendur, sviðstjóra og kennara. Leiðsagnarmat og breyttir kennsluhættir voru efst á baugi sl. vetur svo og vinna við þróun Framhaldsskólabrautar. Kosin var sjálfsmatsnefnd og haldnir voru reglulegir fundir og vinnufundi með sviðstjórum og kennurum. Sviðstjórar og kennarar unnu áfram að uppbyggingu áfanga í nýja kerfið. Á vordögum 2014 var búið að gera allflesta kjarnaáfanga á stúdentsprófsbrautir en kjörsviðsáfangar og valáfangar bíða næsta skólaárs.

Námsráðgjafafundir Á sérstökum fundum námsráðgjafa og á fundum námsráðgjafa og stjórnenda er farið yfir málefni er varðar stöðu nemenda og umsjón með nemendum. Námsráðgjafar gera sérstaka námskrá um umsjón og námsráðgjöf og styðja við umsjónarkennara eins og kostur er. Í áfanganum LKN 103 er sérstök námsráðgjafaráhersla. Markmið námsráðgjafa er að tala við alla nýnema skólans á haustönn. Allir nýnemar fengu uppgefna viðtalstíma hjá námsráðgjafa s.l. haust og þeim sent SMS til að minna á viðtölin. Nýnemaviðtöl urðu 59 eða tæp 97% sem er betri árangur en í fyrra en þá komu í 94% nýnema í viðtöl.

Fundir umsjónarkennara og nemenda Námsráðgjafar skipuleggja umsjónartíma í upphafi hverrar annar. Umsjónarkennarar geta alltaf gengið að öllum gögnum um umsjón á sameiginlegu tölvusvæði kennara. Fjórir skipulagðir umsjónarfundir voru haldnir á hvorri önn. Aðeins nemendur yngri en 18 ára hafa umsjónarkennara. Umsjónarkennarar veita nemendum upplýsingar um skólann og aðstoða við námsval á sérstökum umsjónarfundum. Nemendur fá auk þess a.m.k. eitt einkaviðtal við umsjónarkennara á önn. Umsjónarkennarar senda nemendur til námsráðgjafa ef með þarf. Þeim ber einnig að hafa samband við foreldra ef nemendur stunda ekki nám eins og þeim ber. Fylgst er vel með mætingum nemenda og námsframvindu til að draga úr brottfalli.

Öryggisnefnd Öryggisnefnd hélt ekki formlega fundi veturinn 2013-2014.

Samstarfsnefnd Á haustönn 1013 voru fjórir fundir haldnir í samstarfsnefnd um stofnanasamning Menntaskólans og KÍ.

Starf sjálfsmatsnefndar veturinn 2013-2014

Við skólann fór fram sjálfsmat samkvæmt framhaldsskólalögum og um það sá sjálfsmatsnefnd sem skipuð er fulltrúum kennara og stjórnenda. Nefndin skilaði skýrslu sjálfsmatnefndar fyrir skólaárið 2012-2013 og skipulagði áfangakönnun sem lögð var fyrir nemendur í lok haustannar 2013. Fjallað er um niðurstöður þessarar könnunar hér í skýrslunni. Formlegir fundir sjálfsmatsnefndar á skólaárinu voru sex. Fimm fundir voru haldnir á haustönn og einn á vorönn. Þess á milli voru vinnufundir þar sem m.a. var unnið að sjálfsmatsskýrslu í september og október og einnig unnið að því að semja spurningar í könnunum og lesa úr niðurstöðum þeirra. Nefndarmenn skiptu með sér verkum á milli funda. Því miður náðist ekki að leggja fyrir þær kannanir sem áætlað var á vorönn vegna röskunar á skólastarfinu sem var tilkomin vegna þriggja vikna verkfalls framhaldsskólakennara.

Lykilþættir sem meta á í skólastarfinu

Ferli úttekta og kannana felst í því að geta skoðað það sem fram fer í skólastarfinu og vinna að þeim markmiðum sem sett hafa verið, skoða hvernig til hefur tekist og setja ný markmið. Þau hjálpartæki sem nýtast við matið eru spurningalistar, viðhorfskannanir, einkunnagögn, skólasóknargögn, brottfallsgögn, o.fl. Yfirlit yfir úttektir og kannanir á lykilþáttum í skólastarfi eru að finna í töflu 7.

Tafla 7. Lykilþættir sem metnir eru í skólastarfinu

Hvað gerum við?	Hve oft?	Hver	Ágú	Sept	Okt	Nóv	Des	Jan	Feb	Mar	Apr	Maí	Jún
Skólasókn	Vikulega	KEN	✓	✓	✓	✓		✓	✓	✓	✓		
Skólasóknaryfirlit	Mánaðarlega	SKR		✓	✓	✓		✓	✓	✓	✓		1
Lotumat	Tvisvar á önn	KEN			✓					✓			
Mat sent foreldrum	Á hverri önn	ÁFS		✓		✓			✓		✓		
Námsmat	Á hverri önn	KEN	✓	✓	✓	✓	✓	✓	✓	✓	✓	✓	
Brottfall í áfanga	Á hverri önn	KEN					✓					✓	
Úrslit prófa/námsmats	Á hverri önn	KEN					✓					✓	
Úrslit prófa, samantekt	Á hverri önn	SSTJ					✓					✓	
Stjórnendur													
Starfsþróunarviðtöl	Á vorönn	SKM/ASM							✓	✓	✓		
Skýrsla um úrslit prófa	Á hverri önn	ASM						✓*					✓**
Skýrsla um skólasókn	Á hverri önn	ASM						✓*					✓**
Skýrsla um brottfall	Á hverri önn	AMS						✓*					✓**
Ársskýrsla	Árlega	SKM								✓**			
Skólanámskráin	Á hverri önn	NSK	✓	✓	✓	✓	✓	✓	✓	✓	✓	✓	✓**
Markmið skólanámskrár	Á hverri önn	NSK						✓*					✓*
Sjálfsmatsnefnd			H 2012	V 2013	H 2013	V 2014	H 2014	V 2015	H 2015	V 2016	H 2016		
Áfangakönnun	Á hverri önn	SMN	✓	✓	✓	✓	✓	✓	✓	✓	✓		**
Foreldrakönnun	Annað hvert ár	SMN				✓				✓			**
Stjórnunar- og þjónustukönnun	Annað hvert ár	SMN					✓				✓		**
Könnun/líðan nemenda	Annað hvert ár	RoG			✓			✓					***

Skammstafanir: KEN=kennarar, SKR= skrifstofa, SSTJ=sviðstjórar, SMN = sjálfsmatsnefnd, SKM = skólameistari, ASM = Aðstoðarskólameistari, ÁFS = áfangastjóri, NSK=námskrárstjóri,

¹ Við hvert yfirlit er skoðað: Hve margir með 95% mætingu, 90%, 85% og 80% og skila niðurstöðum til sjálfsmatsnefndar/stjórnenda í skýrsluformi í lok annar.

Sjálfsmatsáætlun til ársins 2016

Skólaárið 2012-2013

September: Unnið að umbótaáætlun haustannar og hún lögð fram.

Október: Sjálfsmatsskýrslu skilað. Stjórnenda og þjónustukönnun undirbúin og lögð fyrir.

Nóvember: Áfangakönnun undirbúin og lögð fyrir nemendur

Desember: Umbótaáætlun haustannar. Farið yfir hvernig til tókst. Tillögur um úrbætur f. vorönn.

Janúar: Umbótaáætlun fyrir vorönn lögð fram. Unnið úr niðurstöðum kannana haustannar.

Febrúar, mars og apríl: Starfspróunarviðtöl.

Mars: Áfangakönnun undirbúin.

Apríl: Áfangakönnun lögð fyrir nemendur.

Mái: Unnið úr niðurstöðum áfangakönnunar vorannar. Umbótaáætlun vorannar. Farið yfir hvernig til tókst og lögð drög að umbótaáætlun haustannar.

Skólaárið 2013-2014

Ágúst: Umbótaáætlun haustannar unnin og samþykkt á starfsdögum.

September: Unnið að sjálfsmatsskýrslu.

Október: Sjálfsmatsskýrslu skilað. Áfangakönnun undirbúin. Könnun Rannsókna og greiningar um hagi og líðan ungs fólks verður lögð fyrir í lok mánaðarins.

Nóvember: Áfangakönnun lögð fyrir nemendur.

Desember: Umbótaáætlun haustannar. Farið yfir hvernig til tókst. Tillögur um úrbætur f. vorönn.

Janúar: Umbótaáætlun fyrir vorönn lögð fram. Unnið úr niðurstöðum áfangakönnunar haustannar.

Febrúar, mars og apríl: Starfspróunarviðtöl.

Mars: Áfangakönnun undirbúin.

Apríl: Áfangakönnun lögð fyrir nemendur. Foreldra-/forráðamannakönnun undirbúin og lögð fyrir.

Mái: Unnið úr niðurstöðum áfangakönnunar vorannar. Umbótaáætlun vorannar. Farið yfir hvernig til tókst. Lögð drög að umbótaáætlun haustannar, sem síðan verður unnið með á starfsdögum í ágúst.

Júní: Unnið úr niðurstöðum foreldra-/forráðamannakönnunar.

Skólaárið 2014-2015

Ágúst: Umbótaáætlun haustannar unnin og samþykkt á starfsdögum.

September: Unnið að sjálfsmatsskýrslu.

Október: Sjálfsmatsskýrslu skilað. Áfangakönnun undirbúin ásamt stjórnenda- og þjónustukönnun.

Nóvember: Áfangakönnun lögð fyrir nemendur. Stjórnenda- og þjónustukönnun lögð fyrir.

Desember: Umbótaáætlun haustannar. Farið yfir hvernig til tókst. Tillögur um úrbætur f. vorönn.

Janúar: Umbótaáætlun fyrir vorönn lögð fram

Febrúar: Unnið úr niðurstöðum áfangakönnunar haustannar.

Febrúar, mars og apríl: Starfspróunarviðtöl.

Mars: Áfangakönnun undirbúin.

Apríl: Áfangakönnun lögð fyrir nemendur.

Mái: Unnið úr niðurstöðum áfangakönnunar vorannar. Umbótaáætlun vorannar. Farið yfir hvernig til tókst og lögð drög að umbótaáætlun haustannar.

Skólaárið 2015-2016

Ágúst: Umbótaáætlun haustannar unnin og samþykkt á starfsdögum.

September: Unnið að sjálfsmatsskýrslu.

Október: Sjálfsmatsskýrslu skilað. Áfangakönnun undirbúin ásamt stjórnenda- og þjónustukönnun.

Nóvember: Áfangakönnun lögð fyrir nemendur.

Desember: Umbótaáætlun haustannar. Farið yfir hvernig til tókst. Tillögur um úrbætur f. vorönn.

Janúar: Umbótaáætlun fyrir vorönn lögð fram

Febrúar: Unnið úr niðurstöðum áfangakönnunar haustannar.

Febrúar, mars og apríl: Starfsþróunarviðtöl.

Mars: Áfangakönnun undirbúin.

Apríl: Áfangakönnun lögð fyrir nemendur. Foreldra-/forráðamannakönnun undirbúin og lögð fyrir.

Mái: Unnið úr niðurstöðum áfangakönnunar vorannar. Umbótaáætlun vorannar. Farið yfir hvernig til tókst og lögð drög að umbótaáætlun haustannar.

Júní: Unnið úr niðurstöðum foreldra-/forráðamannakönnunar.

Niðurstöður áfangakönnunar í nóvember 2013

Í nóvember 2013 var áfangakönnun lögð fyrir nemendur skólans og náði könnunin til um helmingss kennara þeirra áfanga sem kenndir voru á önninni. Könnunin var að mestu byggð á fullyrðingum sem nemendur tóku afstöðu til. Sjálfsmatsnefnd hafði tekið ákvörðun um það ári fyrir að leggja kannanir sem þessa fyrir á hverri önn, en hafa þá færri áfanga undir í hvert sinn. Það hefur verið reynsla undanfarinna anna að ef nemendur þurfa að svara könnunum um hvern einasta áfanga sem þeir sitja þá verður þátttaka í könnunum ekki góð. Að þessu sinni var ákveðið að kannanir yrðu lagðar fyrir í félagsgreinum og erlendum tungumálum. Alls tóku nemendur í 24 hópum þátt í könnuninni, sem lögð var fyrir í 20 áföngum. Niðurstöður könnunarinnar í heild sinni fara hér á eftir.

Áfanginn er vel skipulagður

Mjög sammála	36%
Sammála	45%
Hlutlaus	12%
Ósammála	6%
Mjög ósammála	2%

Kröfur í áfanganum eru skýrar

Mjög sammála	35%
Sammála	45%
Hlutlaus	12%
Ósammála	7%
Mjög ósammála	2%

Kennslan er í samræmi við markmið áfangans

Mjög sammála	32%
Sammála	45%
Hlutlaus	14%
Ósammála	3%
Mjög ósammála	3%

Áfanginn er vel skipulagður á Moodle

Mjög sammála	38%
Sammála	39%
Hlutlaus	14%
Ósammála	5%
Mjög ósammála	4%

Áfanginn er krefjandi

Mjög sammála	31%
Sammála	37%
Hlutlaus	19%
Ósammála	9%
Mjög ósammála	4%

Ég lærði mikið í þessum áfanga

Mjög sammála	24%
Sammála	42%
Hlutlaus	20%
Ósammála	10%
Mjög ósammála	5%

Áhugi minn á námsefninu hefur aukist

Mjög sammála	15%
Sammála	33%
Hlutlaus	31%
Ósammála	12%
Mjög ósammála	9%

Ég hef lagt mig fram í þessum áfanga

Mjög sammála	35%
Sammála	45%
Hlutlaus	14%
Ósammála	4%
Mjög ósammála	1%

Kennarinn er áhugasamur um kennsluna

Mjög sammála	44%
Sammála	40%
Hlutlaus	10%
Ósammála	3%
Mjög ósammála	3%

Kennarinn skilar verkefnum með leiðbeiningum og/eða uppbyggjandi athugasemdum

Mjög sammála	36%
Sammála	43%
Hlutlaus	15%
Ósammála	3%
Mjög ósammála	3%

Ég nýti mér leiðbeiningar og athugasemdir kennara til að bæta námsárangur minn

Mjög sammála	26%
Sammála	52%
Hlutlaus	16%
Ósammála	3%
Mjög ósammála	3%

Kennarinn er skýr og skiljanlegur þegar hann fjallar um námsefnið

Mjög sammála	34%
Sammála	40%
Hlutlaus	16%
Ósammála	5%
Mjög ósammála	5%

Kennarinn notar fjölbreytilegar kennsluaðferðir

Mjög sammála	21%
Sammála	33%
Hlutlaus	26%
Ósammála	12%
Mjög ósammála	9%

Kennarinn hvetur nemendur til að hugsa sjálfstætt

Mjög sammála	33%
Sammála	43%
Hlutlaus	15%
Ósammála	5%
Mjög ósammála	4%

Í lok könnunarinnar gátu nemendur komið með ábendingar og ráð til kennarans með því að svara spurningunni:

Er eitthvað sem þú vilt koma á framfæri varðandi áfangann?

Nemendur nýttu sér þessa spurningu til að koma á framfæri ýmsum ábendingum um það sem þeim þótti gott og/eða slæmt í kennslu, námsefni eða öðru sem viðkom áfanganum.

Áfangarnir sem kannaðir voru koma almennt vel út. Þannig eru 81% svarenda sammála því að áfanginn sé vel skipulagður og 77% segja hann vel skipulagðan á Moodle. 80% svarenda segja kröfur í áfanganum skýrar og 77% telja kennslu í samræmi við áfangamarkmið. Þegar spurt var að því hvort áfanginn væri krefjandi eru 68% svarenda sammála því, 66% telja sig hafa lært mikið í áfanganum en aðeins 48% eru sammála því að áhugi þeirra á námsefninu hafi aukist. Flestir svarendur eða 80% eru sammála þeirri fullyrðingu að þeir hafi lagt sig fram í áfanganum og 84% telja að kennarinn sé áhugasamur um kennsluna. Leiðsagnarmat í kennslu sem hefur verið unnið að því að innleiða í skólann undanfarnar annir virðist einnig vera að skila sér til nemendanna á jákvæðan hátt, en tæp 80% svarenda eru sammála því að kennarinn skili verkefnum með leiðbeiningum og/eða uppbyggjandi athugasemdu og sömuleiðis eru tæp 80% sammála því að þau nýti sér leiðbeiningar og athugasemdir kennara til að bæta námsárangur sinn. Þá segjast 77% svarenda vera sammála því að kennarinn sé skýr og skiljanlegur þegar hann fjallar um námsefnið, 54% svarenda telja kennarann nota fjölbreytilegar kennsluaðferðir og 77% telja kennarann hvetja nemendur til sjálfstæðrar

hugsunar. Þessi svör eru vísbending um að nemendur séu almennt ánægðir með kennslu og nám í MÍ. Sjálfsmatsnefnd hefur í hyggju að halda áfram áfangakönnunum og leggja fyrir kannanir á hverri önn þar sem ákveðnar námsgreinar eru skoðaðar. Einnig stefnir sjálfsmatsnefnd að því að fá til liðs við sig rýnihópa úr röðum nemenda og kennara en fram til þessa hafa nemendur ekki komið að námsmati nema með þeim hætti að taka þátt í könnunum, hvort sem er um áfanga eða aðra þætti skólafarsins.

Líðan nemenda

Á undanförunum árum hefur skólinn keypt niðurstöður könnunar á högum og líðan nemenda í skólanum frá Rannsóknnum og greiningu. Slík könnun var gerð haustið 2013 og hafa niðurstöður fyrir MÍ ekki enn borist sjálfsmatsnefnd skólans til skoðunar. Námsráðgjöf hefur undanfarin ár verið stórefld við skólann og er það mikilvægt, ekki síst í ljósi þess að sífellt fleiri nemendur virðast þurfa á sérstakri aðstoð að halda við námið. Einnig hefur borið á aukningu í tilfellum þar sem nemendur þjást af kvíða og/eða þunglyndi og slík mál koma æ oftar á borð námsráðgjafa. Skólinn er þátttakandi í verkefninu „Heilsueflandi framhaldsskóli“ og á þriðja ári verkefnisins veturinn 2013-2014 var áherslan lögð á geðrækt. Nú á haustönn 2014 fer í hönd fjórða ár verkefnisins þar sem þemað er lífsstíll.

Skráning á ástæðum brotthvarfs

Undanfarnar þrjár annir hefur skólinn skráð ástæður brotthvarfs og aldur þeirra nemenda sem hverfa frá námi við skólann án þess að fá lokamat í áföngum. Á vorönn 2013 hurfu 10 nemendur frá námi, 8 karlar og 2 konur. Konurnar voru fæddar 1982 og 1992. Sú eldri fór að vinna en hin féll á mætingu. Samtals féllu fjórir karlar á mætingu og voru þeir fæddir á árunum 1954, 1969 og tveir árið 1992. Einn karl fæddur árið 1996 fór að vinna, annar fæddur sama ár hætti vegna námsörðugleika. Einn karl fæddur árið 1993 hætti vegna áhugaleysis á námi og einn fæddur árið 1986 hætti vegna andlegara veikinda. Á haustönn 2013 hurfu 6 nemendur frá námu, 4 karlar og 2 konur. Konurnar voru fæddar 1980 og 1995. Sú eldri hætti vegna veikinda barna en sú yngri hætti vegna persónulegra erfiðleika. Karlarnir voru fæddir 1983, 1986, 1994 og 1996. Karl fæddur 1983 fór að vinna, karl fæddur 1986 hætti vegna andlegra veikinda. Karlar fæddir 1994 og 1996 höfðu ekki áhuga á náminu og hættu af þeim sökum. Á vorönn 2014 hurfu samtals 13 nemendur frá námi, 5 karlar og 8 konur. Tveir nemendur fóru að vinna, kona fædd 1990 og karl fæddur 1995. Tveir nemendur höfðu ekki áhuga á náminu, kona fædd 1994 og karl fæddur 1995. Fjórir hættu vegna þess að námið var þeim of erfitt, tvær konur fæddar 1985, 1991 og tveir karlar fæddir 1984 og 1995. Tvær konur, önnur fædd 1995 og hin 1997 náðu ekki að mynda tengsl og leið illa í skólanum. Einn karl fæddur 1996 hætti vegna persónulegra ástæðna, ein kona fædd 1995 fór í meðferð við fíkniefnaneyslu og ein kona fædd 1995 hætti vegna andlegra veikinda. Aukning varð í brotthvarfi á vorönn 2014 og amk 6 þessara þrettán nemenda hurfu frá námi í kjölfar verkfalls framhaldsskólakennara þótt aðrar ástæður séu einnig tilgreindar sbr. hér að ofan.

Umbótaáætlanir

Umbótaáætlanir hafa verið gerðar í upphafi anna frá árinu 2010. Þær hafa verið unnar í samvinnu kennara og stjórnenda og lagðar fyrir skólaráð og kennarafund til frekari umfjöllunar áður en þær hafa verið samþykktar. Í upphafi haustannar 2013 var samþykkt umbótaáætlun fyrir haustönn. Á kennarafundi í desember var ákveðið að láta þessa umbótaáætlun standa á vorönn líka, en ákveðið að gera kynningarmyndband í stað bæklinga. Stefnt var að eftirfarandi umbótum:

1. Fylgja þarf eftir áttakinu um heilsuefandi framhaldsskóla. Næsti hluti snýr að geðrækt, fá utanaðkomandi aðstoð við það t.d. nokkra fyrirlesara yfir skólaárið. **Hvað var gert:** *Unnið var að geðræktaráttakinu með nokkrum skipulögðum viðburðum. M.a. jólaþeysusöfnun til styrktar fátækum börnum, kappróðri o.fl. Ekki náðist að fá fyrirlesara í skólann eins og ætlunin var.*
2. Halda áfram að þróa námskrána, innleiða grunnþættina og skipuleggja námsbrautir með það að markmiði að viðhalda fjölbreyttu námsvali nemenda. auka námsframboð í sköpun- og tæknigreinum. Námskrárnefnd stofnuð. **Hvað var gert:** *Námskrárnefnd tók til starfa á haustönn og vann að undibúningi námsbrauta.*
3. Lögð verði áhersla á mætingar og ástundun. Kennarar sýni aðhald og fylgi nemendum eftir. Auka vægi ástundunar í námsmati. Markmið að brotthvarf haldist áfram lítið. **Hvað var gert:** *Brotthvarf jókst á vorönn 2014 en líklega má rekja það að mestu til verkfalls framhaldsskólakennara.*
4. Bæta umgengni, snyrtimennsku og ásýnd skólans. Allir hvattir sérstaklega til að ganga vel um skólann og áhersla lögð á umverfismennt. Starfsfólk sýni gott fordæmi í umgengni. **Hvað var gert:** *Umhverfismál voru mikið rædd á skólaárinu og alltaf hægt að bæta umgengni. Teknar voru í notkun sérstakar ruslafötur svo nemendur og starfsmenn gætu byrjað að flokkað rusl og voru föturnar og flokkunin kynnt á skólafundi í nóvember. Stefnt er að umhverfisdegi í skólanum þann 16. október n.k. með þátttöku allra nemenda og starfsmanna.*
5. Halda áfram að bæta kennsluhætti og auka vægi leiðsagnarmats svo allir áfangar verði með leiðsagnarmati frá og með vorönn 2014. **Hvað var gert:** *Vinna við leiðsagnarmat og bættu kennsluhætti er í stöðugri þróun. Kynna þarf verkefnið fyrir nýjum kennurum sem bætast í hópinn, sem getur tekið tíma. Formlegur verkefnastjóri er ekki með leiðsagnarmati og fulltrúar í sjálfsmatsnefnd telja þarft að skerpa á sameiginlegum skilningi kennara á því hvað leiðsagnarmat í kennslu gengur út á.*
6. Kynningarbæklingur skólans verði endurnýjaður. **Hvað var gert:** *Kynningarmyndband var gert í samvinnu nemenda og kennara og það frumsýnt á stórri framhaldsskólakynningu í Kórnum í Kópavogi í byrjun mars.*

Lokaorð

Áfram verður unnið að því að sjálfsmatið verði mikilvægur þáttur skólastarfsins í MÍ. Markmið MÍ er að byggja upp altækt og fjölbreytt sjálfsmatskerfi þar sem allir, bæði starfsfólk og nemendur, taka virkan þátt í að meta skólastarfið og setja fram tillögur um úrbætur. Lögð hefur verið áhersla á að sjálfsmatið sé eðlilegur og sjálfsagður hluti af skólastarfinu auk þess sem unnið er að því að brydda upp á nýjungum og þróa matið áfram. Stefnt er að því að fá nemendur til að koma enn frekar að sjálfsmati skólans frá og með yfirstandandi skólaári, með þátttöku í rýnihópum.

Ísafirði, 1. október 2014

Sjálfsmatsnefnd Menntaskólans á Ísafirði