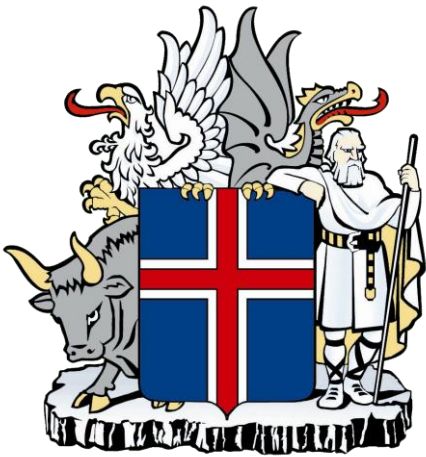


VIÐBRAGÐSÁÆTLUN ALMANNAVARNA

Menntaskólinn á Ísafirði 2010-2011



Almannavarnadeild
ríkislögreglustjórans

Sóttvarnalæknir

Menntamálaráðuneyti

Efnisyfirlit

1.	<i>Inngangur að viðbragðsáætlun</i>	3
2.	<i>Heimsfaraldur influensu</i>	4
3.	<i>Háskastig almannavarna</i>	5
4.	<i>Virkjun viðbragðsáætlana skóla</i>	9
5.	<i>Stjórnun og lykilstarfsmenn skólans</i>	10
6.	<i>Starfssvæði skólans og umfang</i>	16
7.	<i>Áhættumat vegna influensufaraldurs</i>	23
8.	<i>Viðbragðsáætlun –Menntaskólans á Ísafirði við heimsfaraldri influensu</i>	25
9.	<i>Kort og teikningar</i>	31
10.	<i>Dreifingarlisti</i>	32
11.	<i>Breytingasaga</i>	33

1. Inngangur að viðbragðsáætlun

Viðbragðsáætlun þessi segir fyrir um skipulag og stjórn aðgerða í *Menntaskólanum á Ísafirði* í samræmi við áætlun Almannaþingarinnar um viðbrögð við heimsútbreiðslu influensu.

Markmið viðbragðsáætlana skóla eru að tryggja skipulögð og samræmd viðbrögð allra skólastofnana sem og starfsmanna þeirra þegar til influensufaraldurs kemur.

Við gerð áætlunarinnar er meðal annars stuðst við lög um almannavarnir nr. 82/2008 og lög um sóttvarnir nr. 19/1997.

Áætlunin er í samræmi við Landsáætlun vegna heimsfaraldurs influensu.

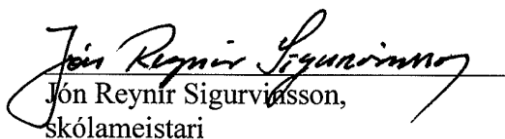
Viðbragðsáætlanir skóla hafa samræmda uppbyggingu. Kaflar 2, 3, 4 og 7 eru sameiginlegir og geyma almennar upplýsingar frá menntamálaráðuneyti, almannavarnadeild ríkislögreglustjóra og embætti sóttvarnalæknis. Aðra kafla semja skólarnir sjálfir og mynda þeir hina eiginlegu viðbragðsáætlun hvers skóla.

Ábyrgð á áætlun þessari er í höndum *skólameistara Menntaskólans á Ísafirði*. Áætlunin verður endurskoðuð á a.m.k. fimm ára fresti, en yfirfarin árlega t.d. hvað varðar boðleiðir, gátlista og starfssvæði skóla. Ef miklar breytingar verða á starfsemi skólans verður áætlunin þegar í stað endurskoðuð.

Áætlunin verður kynnt fyrir starfsmönnum skólans, nemendum og forráðamönnum ólöggráða nemenda. Hún er aðgengileg á www.misa.is.

Áætlun þessi tekur þegar gildi.

Ísafirði, 4. september 2009


Jón Reynir Sigurvinsson,
skólameistari

2. Heimsfaraldur inflúensu

Saga heimsfaraldrar inflúensu

Allt frá 16. öld hafa heimsfaraldrar inflúensu riðið yfir heiminn að minnsta kosti tvisvar til þrisvar á öld. Á 20. öldinni riðu þrjár heimsfaraldrar inflúensu yfir. Sá fyrsti geisaði 1918 og var afar mannskæður. Hann var nefndur spænska veikin en talið er að 50-100 milljón manns hafi látið lífið af hans völdum. Hinir tveir heimsfaraldrarnir riðu yfir 1957 og 1968 en ollu mun minna manntjóni. Á Íslandi gekk spænska veikin á suðvesturhluta landsins á tímabilinu frá október til desember 1918 en áður hafði væg sumarinflúensa gengið yfir 1918. Spænska veikin hófst í ágúst í Evrópu og Norður-Ameríku.

Talið er að um 60% Reykvíkinga hafi veikst af spænsku veikinni og að allt að 500 manns látist á landinu öllu. Íslendingar geta dregið nokkurn lærdóm af reynslu þjóðarinnar frá þeim tíma. Til að hindra útbreiðslu veikinnar voru settar ferðatakmarkanir og lokað var fyrir umferð um Holtavörðuheidi og einnig yfir Mýrdalssand. Með þessu tókst að hindra að veikin bærist til Norðurlands og Austurlands en til Vestfjarða barst hún með skipum.

Þar sem að fyrri faraldrar hafa riðið yfir á um 40 ára fresti og síðasti faraldur geisaði fyrir 40 árum hefur verið búist við nýjum faraldri í nokkurn tíma. Í apríl greindist nýr stofn inflúensuveiru í mönnum (H1N1) í Mexíkó og Bandaríkjunum. Þessi stofn hefur breiðst nokkuð hratt út um heimsbyggðina og þegar þetta er skrifað (30. júlí 2009) hafa 46 tilfelli greinst á Íslandi. Til þessa hafa veikindi verið væg og dauðsföll fátíð. Rétt er að benda á að skæð inflúensa af A stofni (H5N1) hefur breiðst út í fuglum undanfarin 10 ár og í stöku tilfellum borist í menn með alvarlegum afleiðingum.

Viðbragðsáætlanir skulu vera í samræmi við Landsáætlun vegna heimsfaraldurs inflúensu sem undirrituð var 28. mars 2008 og er að finna á www.almannavarnir.is og www.influensa.is

Markmið viðbragðsáætlunar hvers skóla

Viðbragðsáætlun vegna heimsfaraldurs inflúensu miðar að því að lágmarka áhrif inflúensufaraldurs og afleiðingar hans innan skólans með því að:

- Skilgreina mikilvæga verkþætti menntastofnunar og lykilstarfsmenn og staðgengla.
- Draga úr útbreiðslu faraldurs á vinnustaðnum og lágmarka smithættu.
- Styrkja nauðsynlega starfsemi og treysta innviði skólans.
- Upplýsa starfsmenn, nemendur og foreldra.
- Veita nauðsynlega fræðslu.
- Eiga til samræmdar áætlanir vegna hugsanlegs samkomubanns og þar með lokunar skóla.

3. Háskastig almannavarna

Almannavarnastig

Viðbragðsáætlunum almannavarna er skipt í þrjú stig sem skilgreina alvarleika þess ástands sem steðjar að. **Háskastigin eru: Óvissustig, hættustig og neyðarstig.**

Til þess að gefa til kynna umfang almannavarnaviðbragða, þ.e. fjölda þeirra eininga sem virkjaðar eru í þágu almannavarna í hvert sinn, þörf fyrir víðtæka samhæfingu og fjölda stjórnstiga er hægt að skilgreina umfang á hverju almannavarnastigi með litum sem hér segir:

- **Grænt**

Atburði er sinnt af fáum viðbragðsaðilum.

- **Gult**

Alvarlegur atburður og sinnt af mörgum viðbragðsaðilum.

- **Rautt**

Mjög umfangsmikill atburður á mörgum svæðum.

- **Svart**

Þjóðarvá - hamfarir eða atburðir sem hafa áhrif á mörg umdæmi á sama tíma.

Með hliðsjón af þessu taka sóttvarnalæknir og ríkislögreglustjóri ákvörðun um umfang aðgerða hverju sinni og upplýsa viðbragðsaðila.

Óvissustig

Athuganir, mælingar, hættumat

Skilgreining:

Nýr undirflokkur influensuveiru greinist í mönnum en sýking milli manna er ekki þekkt nema í undantekningartilfellum og þá við mjög náið samband.

Ráðstafanir ákveðnar af ríkislögreglustjóra og sóttvarnalækni með hliðsjón af alvarleika faraldurs.

1. Samráð / samstarf er við mikilvæg erlend samtök og stofnanir.
2. Samráð / samstarf milli innlendra stofnana, samtaka, fyrirtækja og félaga.
3. Skráning upplýsinga um staði þar sem sýking (H5N1? – önnur sýking ?) hefur komið upp.
4. Athugun á birgðastöðu matar, lyfja og annarrar nauðsynjavöru.
5. Athugun á boðleiðum, fjarskiptum og fleiru þess háttar.
6. Æfingar, almannavarnaæfing, minni æfingar innan stofnana og / eða hjá aðilum, sem hafa sameiginleg verkefni.

Hættustig

Viðbúnaður vegna hættu

Skilgreining:

1. Engin staðfest sýking hérlendis.
2. Litlar hópsýkingar af völdum nýs undirflokks influensuveirunnar brjótast út hjá mönnum á takmörkuðu svæði en veiran virðist ekki hafa lagað sig vel að mönnum.
3. Umtalsverðar hópsýkingar brjótast út hjá mönnum en þær eru enn staðbundnar. Vísbendingar eru um að veiran aðlagist mönnum í vaxandi mæli en þó ekki þannig að umtalsverð hætta sé á heimsfaraldri.

Ráðstafanir ákveðnar af ríkislögreglustjóra og sóttvarnalækni með hliðsjón af alvarleika faraldurs.

1. Ráðstafanir gerðar til að koma í veg fyrir að sýktir einstaklingar komi til Íslands.
2. Komi fólk frá sýktum svæðum til Íslands fer fyrsta læknisrannsókn fram í flughöfnum (Keflavík) og höfnum.
3. Söfnun og úrvinnsla faraldursfræðilegra upplýsinga.
4. Hugsanlega loka einhverjum höfnum / flugvöllum.
5. Heimasóttkví hugsanlega beitt gegn þeim sem eru einkennalausir en gætu hafa smitast.
6. Skip hugsanlega sett í sóttkví.
7. Skipulögð dreifing / taka fyrirbyggjandi influensulyfja meðal áhættuhópa íhuguð.
8. Athuga með heimköllun Íslendinga frá svæðum þar sem hópsýkingar af völdum nýs stofns influensu hafa brotist út.

Neyðarstig

Neyðaraðgerðir vegna atburða

Skilgreining;

1. Stofn influensuveirunnar hefur fundist í einum eða fleiri einstaklingum hérlendis eða heimsfaraldri hefur verið lýst yfir. Vaxandi og viðvarandi útbreiðsla smits meðal manna.

Ráðstafanir ákveðnar af ríkislögreglustjóra og sóttvarnalækni með hliðsjón af alvarleika faraldurs.

1. Viðbragðskerfi að fullu virkjað.
2. Samkomubann, lokun skóla o.fl.
3. Útskrift sjúklinga af sjúkrahúsum.
4. Skipulögð dreifing / taka fyrirbyggjandi influensulyfja meðal áhættuhópa.

Skammstafanir og orðskýringar

AR	Sýkingartíðni
AVD	Almannavarnadeild
AVN, Av-nefnd	Almannavarnanefnd
CDC	Sóttvarnastofnun Bandaríkjanna
CFR	Dánarhlutfall sjúkdóms
ECDC	Sóttvarnastofnun Evrópusambandsins
ESB	Evrópusambandið
LL	Landlæknisembættið
RLS	Ríkislögreglustjórinn
RÚV	Ríkisútvarpið
SST	Samhæfingarstöðin, Skógarhlíð
SVL	Sóttvarnalæknir
WHO	Alþjóðaheilbrigðismálastofnunin

DMR	Dómsmálaráðuneyti
HBR	Heilbrigðisráðuneyti
MRN	Menntamálaráðuneyti

Sóttvarnaráðstafanir

Heilbrigðisráðherra kveður á um **samkomubann** samkvæmt tillögu sóttvarnalæknis (sbr. 12. gr. laga nr. 19/1997). Almannavarnadeild ríkislögreglustjóra sér um framkvæmd samkomubanns í samvinnu við dómsmálaráðuneyti og lögreglustjóra. Í samkomubanni felst að fjöldsamkomur eru óheimilar, s.s. fundarhöld, skólastarf, skemmtanir á borð við dansleiki, leiksýningar og reglulegar guðspjónustur. Samkomubann er sett samkvæmt nánari fyrirmælum sóttvarnalæknis. Þegar ekki eru lengur forsendur fyrir samkomubanni afléttir heilbrigðisráðherra því samkvæmt tillögu sóttvarnalæknis.

Heilbrigðisráðherra er heimilt að fenginni tillögu sóttvarnalæknis að **takmarka ferðafrelsi** manna með því að grípa til afkvíunar byggðarlaga og landsins alls og einangrunar sýktra manna, sbr 12. gr. sóttvarnalaga nr. 19/1997. Sóttvarnalæknir gefur fyrirmæli um nánari tilhögun takmarkana á ferðafrelsi. Almannavarnadeild sér um framkvæmd þessara ráðstafana í samvinnu við dómsmálaráðuneyti og lögreglustjóra.

Háskastig WHO

Alþjóðaheilbrigðisstofnunin (WHO) í samvinnu við sóttvarnastofnanir í Bandaríkjunum (CDC) og Evrópu (ECDC) ásamt framkvæmdastjórn ESB hafa með sér náið samstarf við að fylgjast með og meta stöðuna. Íslendingar fá upplýsingar frá WHO og hafa jafnframt nána samvinnu við ECDC og ESB um vöktun og viðbrögð.

Í stigaskipan WHO er gert ráð fyrir þremur skeiðum í heimsfaraldri; *skeið á milli heimsfaraldrar*, *viðvörðunarskeiði* og *skeiði heimsfaraldurs*. Innan hvers skeiðs eru skilgreind mismunandi stig og eru þau sex talsins.

Stig WHO segja meira til um útbreiðslu frekar en alvarleika sýkingar. Stig 6, *skeið heimsfaraldurs*, getur verið vaxandi útbreiðsla á vægri influensu. Viðbragðsáætlun ráðuneyta gegn heimsfaraldri influensu er gerð með háskastig almannaþinganna til hliðsjónar en stigaskipan WHO er mikið notuð í fjölmiðlum og er sett hér fram til skýringar.

Háskastig WHO	
Stig heimsfaraldurs	Markmið aðgerða
<p>Skeið milli heimsfaraldrar</p> <p>Stig 1. Enginn nýr influensustofn hefur greinst í mönnum.</p> <p>Stig 2. Enginn nýr stofn influensuveiru hefur greinst í mönnum. Stofn influensuveiru geisar í dýrum og talinn geta ógnað mönnum.</p> <p>Viðvörðunarskeið</p> <p>Stig 3. Nýr stofn influensuveiru hefur greinst í mönnum en ekki er vitað til þess að hann berist manna á milli nema í undantekningartilfellum og þá við mjög náið samband manna.</p> <p>Stig 4. Litlar hópsýkingar brjótast út hjá mönnum á takmörkuðu svæði af völdum nýs stofns influensu en hann virðist ekki hafa lagað sig vel að mönnum.</p> <p>Stig 5. Umtalsverðar hópsýkingar brjótast út hjá mönnum en þær eru enn staðbundnar. Vísbendingar eru um að veiran hafi í vaxandi mæli aðlagast mönnum, þó ekki í þeim mæli að umtalsverð hætta sé á heimsfaraldri.</p> <p>Skeið heimsfaraldurs</p> <p>Stig 6. Heimsfaraldur: Vaxandi og viðvarandi útbreiðsla smits á meðal manna.</p>	<p>Styrkja viðbúnað við heimsfaraldri influensu.</p> <p>Lágmarka hættu á smiti, uppgötva og tilkynna slík smit án tafar.</p> <p>Tryggja hraða greiningu á nýjum stofni veirunnar. Greina tilfelli fljótt og tilkynna þau án tafar. Hröð viðbrögð við fleiri tilfellum.</p> <p>Halda nýjum stofni innan afmarkaðs svæðis/upsprettu eða seinka útbreiðslu og vinna tíma til að bregðast við (bóluefni ofl.).</p> <p>Hámarksáhersla er lögð á að koma í veg fyrir eða seinka útbreiðslu og, ef mögulegt, afstýra heimsfaraldri og vinna tíma til að hrinda í framkvæmd sóttvarnaráðstöfunum.</p> <p>Draga úr afleiðingum heimsfaraldurs eins og unnt er.</p>

4. Virkjun viðbragðsáætlana skóla

Sóttvarnalæknir tilkynnir breytingar á háskastigi (sjá nánar um stig í kafla 3).

Breyttur viðbúnaður í skólum

Tilkynntar breytingar á háskastigi sem kalla á sérstök viðbrögð skóla á tilteknu sóttvarnasvæði eða landinu öllu verða staðfestar af menntamálaráðuneytinu með tilkynningu í fjölmiðlum og á heimasíðu þess www.menntamalaraduneyti.is og eftir atvikum með tölvupósti til skólastjórnenda og sveitarfélaga.

Viðbúnaður í einstökum skólum. Til þess getur komið að gera verði breytingar á skólahaldi í einstökum skólum án þess að tilkynnt hafi verið um breytt háskastig, t.d. vegna mikilla forfalla. Skólastjórnendur bera ábyrgð á slíkum breytingum með hefðbundnum hætti. Eðlilegt er að haft sé samráð við sóttvarnalækni á svæði skóla áður en veigamiklar breytingar á skólahaldi vegna inflúensu eru ákveðnar.

Afboðun. Þeir þættir viðbragðsáætlana skóla sem virkjaðir eru skulu ekki aflagðir fyrir en formleg boðun um það kemur frá yfirvöldum.

Helstu verkefni skóla á einstökum stigum

Óvissustig

Unnið að gerð viðbúnaðaráætlunar. Skólarnir upplýsa starfsfólk, nemendur og aðstandendur þeirra og aðra hagsmunaaðila um undirbúning og viðbrögð komi til hættu- eða neyðarástands.

Hættustig

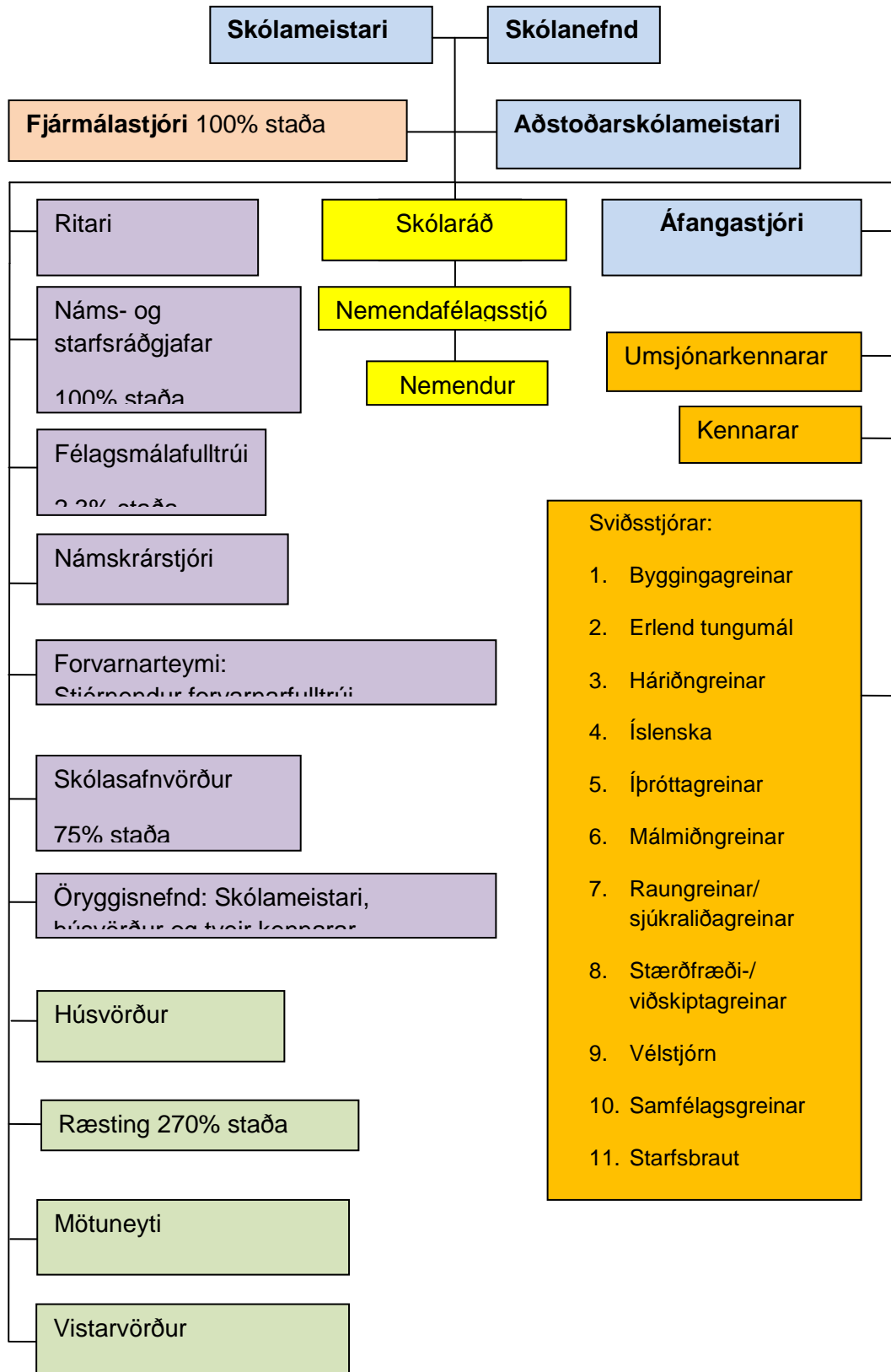
Stjórnendur hvers skóla stýra starfsmönnum til þeirra verkefna sem lýst er í viðbragðsáætlun skólans um skólahald á hættustigi.

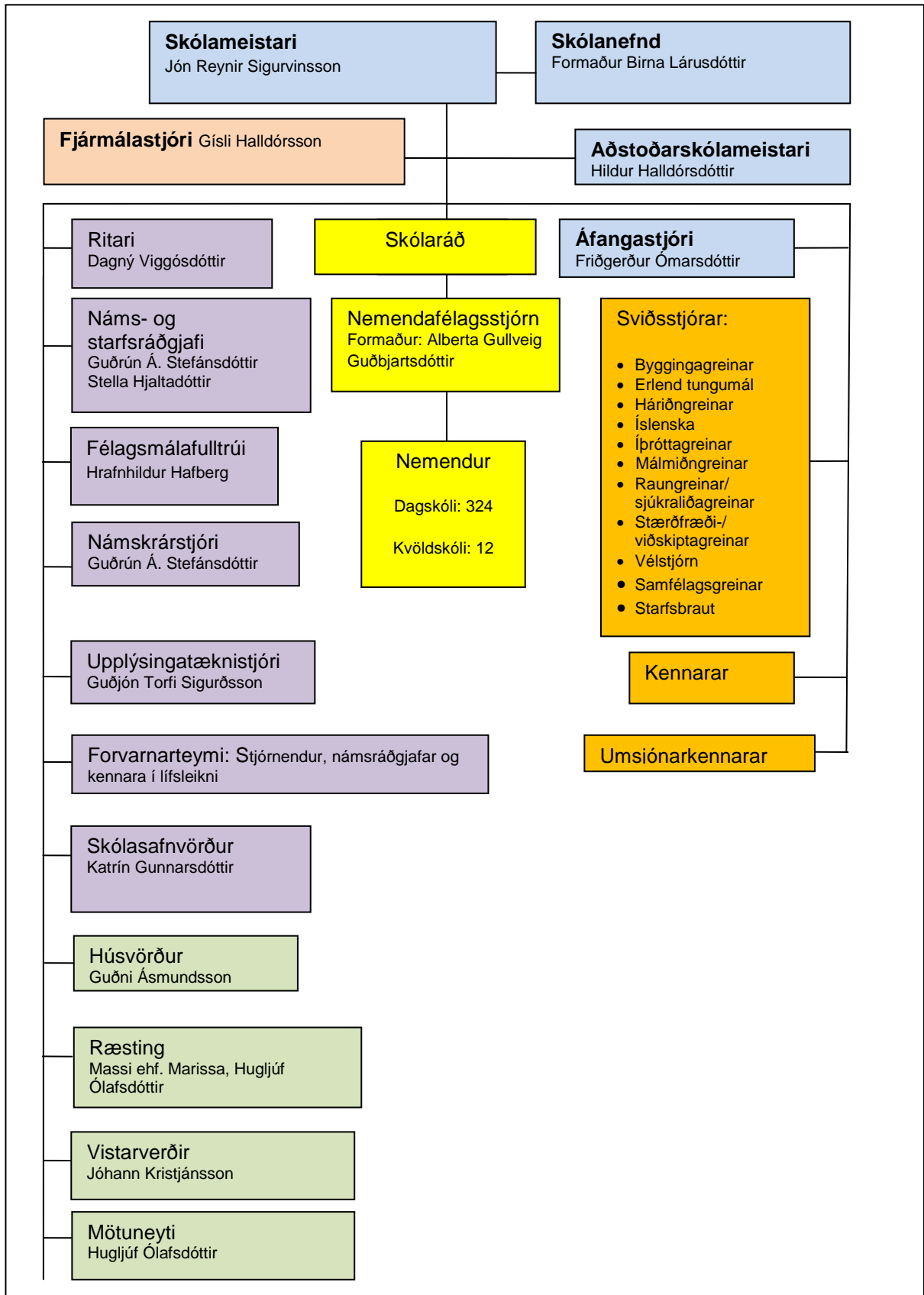
Neyðarstig (e.t.v. samkomubann)

Stjórnendur hvers skóla stýra starfsmönnum til þeirra verkefna sem lýst er í viðbragðsáætlun skólans um starfsemi hans á neyðarstigi. Komi til samkomubanns verður skólum lokað á tilteknu svæði eða landinu öllu.

5. Stjórnun og lykilstarfsmenn skólans

Skipurit skólans 2010-2011





Menntaskólinn á Ísafirði (stofnaður 1970) býður upp á fjölbreytt nám þar sem bæði er tekið mið af þörfum einstaklingsins og samfélagsins. Nú stunda á fjórða hundrað nemendur nám við skólann á bóknáms-, verknáms- og starfsnámsbrautum. Skólinn starfar eftir áfangakerfi. Jafnan er reynt að gæta þess að nám sem lokið er á einhverri braut skólans nýtist þótt skipt sé um námsbraut.

Sérstaða

Menntaskólinn á Ísafirði er staðsettur í fögru umhverfi í höfuðstað Vestfjarða. Skólinn er af heppilegri stærð þannig að nemendur hverfa ekki í fjöldann. Lögð er áhersla á persónuleg samskipti við nemendur, heimilislegt andrúmsloft, góða kennslu, leiðsögn og námsráðgjöf. Skólinn er vel búinn tölvum og í öllum skólanum er þráðlaust tölvukerfi. Sífellt fleiri áfangar eru nú skipulagðir með hliðsjón af tölvustuddri kennslu með samskiptakerfi á netinu er nefnist Moodle. Húsakynni skólans eru björt og rúmgóð og öll á einni lóð, þar á meðal nýlegt og vel búið verknámshús fyrir málmíðngreinar og vélstjórnarbraut. Einnig er góð aðstaða fyrir rafiðngreinar og nú og fullbúin aðstaða er fyrir nám í húsasmíði og grunndeild há- og snyrtigreina. Bókasafnið er til fyrirmyndar með góðri lestrar- og tölvuaðstöðu. Stórt og glæsilegt íþróttahús er fast við skólann. Falleg útivistarsvæði eru á næstu grösom og stutt er í skíðalandið. Upplýsingatæknikerfi skólans er nú eitt hið fullkomnasta og nýtískulegasta sem unnt er að finna í íslenskum framhaldsskóla. Allir nemendur skólans gefst kostur á að fá fartölvur leigðar af skólanum gegn vægu gjaldi.

Heimavist og mótuneyti

Heimavist og mótuneyti eru sambyggð bóknámshúsinu. Á heimavist eru 20 einstaklingsherbergi með sturtu og snyrtingu, þar af fjögur sem geta verið tveggja manna og 14 einstaklingsherbergi með sameiginlegu baði og salerni fyrir hver sjö herbergi. Við skólann er mjög gott mótuneyti sem er vel nýtt af nemendum og starfslíði skólans.

Skrifstofa skólans er opin mánudaga-fimmtudaga kl. 8.00-16.00, en föstudaga er opið frá 8.00-15.00. Ritari starfar á skrifstofunni undir stjórn skólameistara. Ritari svarar í síma 450 4400 eða tölvupósti mi@misa.is m.a. fyrirspurnum og veitir upplýsingar um hvaðeina er varðar fyrirkomulag í skólanum og vísa málum til annarra aðila innan skólans ef þörf krefur.

Logo skólans og samskiptaleiðir



Menntaskólinn á Ísafirði
Torfnesi, 400 Ísafirði
Sími: 450 4400

Bréfasími: 450 4419
Netfang: mi@misa.is

Veffang: www.misa.is

Umfang:

Við Menntaskólann á Ísafirði eru nú 38 starfsmenn, þar af eru um 32 manns í heilum stöðum við kennslu og stjórnunarstörf. Kennarar við skólann eru að jafnaði 30 að meðtöldum stundakennurum eða kennurum í hlutastöðum. Að jafnaði eru um 400 nemendur við skólann í dag- og kvöldskóla. Nemendur í dagskóla hafa verið um 330. Dreifnámsnemendur sem ekki eru í dagskóla hafa verið um 30 og nemendur í kvöldskóla eru um 12.

Námsframboð:

Bóknám til stúdentsprófs:

Félagsfræðibraut

Náttúrufræðibraut

Viðskipta- og hagfræðibraut

Tónlistarnám er metið sem kjörsvið

Annað bóknám:

Almenn námsbraut

Samfélagstúlkun

Sérdeild – Starfsbraut

Verknám:

Grunnnám bíliðna	Meistaránám iðnnámsgreina
Grunnnám málm- og vélstjórnargreina	Viðbótanám til stúdentsprófs
Stálsmíði (Sveinspróf)	
Vélstjórnarbraut A og B nám	Starfsnám:
Grunnnám rafiðngreina	Sjúkraliðabraut
Grunnnám bygginga- og mannvirkjagreina	Viðskiptabraut
Húsasmíði (sveinspróf)	
Grunnnám hárl- og snyrtigreina (í athugun)	

Stjórnendur:

Jón Reynir Sigurvinsson, skólameistari
Hildir Halldórsdóttir, aðstoðarskólameistari
Friðgerður Ómarsdóttir, áfangastjóri

Skólameistari ber ábyrgð á starfsemi skólans og menntunar- og uppeldishlutverki hans. Hann sér um tengsl við þá sem láta sig störf skólans varða, t.d. aðstandendur nemenda, yfirvöld og aðila á sviði atvinnulífsins. Viðtalstími: Árdegis alla virka daga og eftir samkomulagi.

Aðstoðarskólameistari er staðgengill skólameistara og vinnur með honum við daglega stjórn skólans. Hann er skólameistara til aðstoðar við kennararáðningar að skólanum; hefur umsjón með þeim stundakennurum sem ekki heyra undir sviðsstjóra og miðlar þeim upplýsingum um starf skólans. Aðstoðarskólameistari hefur umsjón með að kennt sé eftir skólanámsskrá hverju sinni í samráði við áfangastjóra og sviðsstjóra. Viðtalstími: Árdegis alla virka daga og eftir samkomulagi. Hefur jafnframt umsjón með miðlun dagréttingu upplýsinga á heimasíðu skólans.

Áfangastjóri hefur umsjón með rekstri áfangakerfis við skólann. Árdegis alla virka daga og eftir samkomulagi.

Starfið felur í sér:

- uppsetningu brauta og áfanga í Innu-skólakerfinu
- umsjón með skipulagi áfangaframboðs í samráði við sviðsstjóra
- umsjón með töflubreytingum í upphafi annar og skráningu nemenda í og úr áföngum í samstarfi við námsráðgjafa og kennara
- umsjón með innritun nemenda í samvinnu við skólameistara og aðstoðarskólameistara
- umsjón með námsáætlunum
- umsjón með námsferli nemenda og skráning einkunna í ferilsskrá þeirra
- eftirlit með P-áföngum og ókenndum áföngum
- samráð við kennara og nemendur um námslok
- útprentun útskriftarskírteina
- umsjón með útsendingu einkunna í lok annar
- að standa skólameistara skil á upplýsingum um nemendafjölda, prófgengi, einkunnadreifingu og brottfall

- stundaskrárgerð í samstarfi við aðstoðarskólameistara

Fjármálastjóri er Gísli Halldórsson. Hann fer með fjársýslu skólans og annast allar fjárreiður hans í samstarfi við og í umboði skólameistara. Fjármálastjóri situr vikulega fundi með stjórnendum skólans og er skólameistara til aðstoðar og ráðgjafar við rekstur skólans. Hann hefur umsjón með öllu bókhaldi, annast innheimtu og greiðslu reikninga. Hann veitir skólameistara upplýsingar úr bókhaldi hvenær sem þurfa þykir og annast, að beiðni skólameistara, skilagreinar til ráðuneytis, ríkisféhirðis og ríkisendurskoðunar.

Guðný Hólmgeirsdóttir sinnir nú hluta af starfi fjármálastjóra sem fjármálafulltrúi meðan hann er í námsleyfi að 70% hluta.

Skólaráð:

Jón Reynir Sigurvinsson, skólameistari
Hildir Halldórsdóttir, aðstoðarskólameistari
Friðgerður Ómarsdóttir, áfangastjóri
Hrafnhildur Hafberg, fulltrúi kennara, varamaður Rúnar Helgi Haraldsson
Margrét Skúladóttir, fulltrúi kennara, varamaður Elvar Reynisson
Alberta Gullveig Guðbjartsdóttir, fulltrúi nemenda, varamaður Stefán Pálsson

Sviðstjórar:

Emil Ingi Emilsson á starfsbraut
Guðmundur Einarsson í vélstjórnargreinum
Hermann Níelsson í íþróttum
Hildur Halldórsdóttir í raungreinum og sjúkraliðagreinum
Hrafnhildur Hafberg í íslensku
Jóhann Kristjánsson í stærðfræði
Margrét Skúladóttir í hárið- og snyrtigreinum
Stefan Gunther í erlendum tungumálum
Tryggvi Sigtryggsson í málmíðngreinum
Pröstur Jóhannesson í tréiðngreinum

Námsráðgjafar eru Stella Hjaltadóttir og Guðrún Á. Stefánsdóttir. Þær veita nemendum leiðsögn í persónulegum málum sem snerta námið og skólann og eru þeim til ráðuneytis og aðstoðar við lausn vandamála sem tengjast námi eða félagslegum þáttum skólavistarinnar. Námsráðgjafar meta hvort unnt sé að leysa úr málum innan skólans eða hvort leita þarf eftir sérhæfðari meðferð til viðeigandi sérfræðinga eða stofnana. Þeir koma upplýsingum þar um til skólameistara. Námsráðgjafar Menntaskólans á Ísafirði eru ráðunautar kennara um vandamál nemenda og hafa samband við forráðamenn nemenda í samráði við þá og skólameistara. Námsráðgjafar hafa fasta viðtalstíma, sem auglýstir eru í upphafi annar.

Skólasafnvörður Katrín Gunnarsdóttir veitir forstöðu bókasafni skólans. Hún annast m.a. innkaup á gögnum fyrir safnið, sem þjónar bæði nemendum og kennurum skólans.

Skólasafnvörður aðstoðar nemendur og kennara við heimildaleit og upplýsingaöflun og leiðbeinir þeim um notkun safnsins.

Upplýsingatæknistjóri fylgist með og sér til þess að upplýsingakerfi (heimasíður, tölvu- og netkerfi, skjávarpar og annar búnaður sem tengist upplýsingatækni) skólans séu ávallt virk og veiti góða þjónustu og að rekstur kerfanna sé í samræmi við samninga við fyrirtæki (Opin Kerfi og Snerpu og símafyrirtæki) um rekstur upplýsingakerfa. Skilgreinir þarfir notenda tölvu- og netkerfa og stuðlar að þróun þeirra í samræmi við stefnu og markmið. Annast innkaup á vörum sem eru nauðsynlegar til viðhalds þess búnaðar sem heyrir undir ábyrgðarsvið upplýsingatæknistjóra. Vinnur með og aðstoðar starfsmenn og nemendur MÍ við að ná settum markmiðum um notkun tölvukerfa og tenginga þeirra til lausnar þeim verkefnum sem þeir sinna. Fylgist með nýjungum á sviði tölvu- og upplýsingamála og er stjórnendum MÍ til ráðgjafar um þær.

félagsmálafulltrúi skólans er tengiliður milli nemenda og stjórnenda og leiðbeinir nemendum einkum nýnemum um þátttöku og skipulag á félagslífi nemenda.

Forvarnarteymi skólans samanstendur af stjórnendum, starfs- og námsráðgjöfum og fjórum kennurum sem kenna lífsleikni en úr þeim hópi er einn starfs- og námsráðgjafi sem er ásamt skólameistara jafnframt í forsvari fyrir stefnumörkun og framkvæmd forvarna í skólanum. Forvarnarteymið stuðlar að því að forvarnir í víðtækum skilningi séu hluti af daglegu starfi skólans. Skólameistari hefur umsjón með reglulegri endurskoðun á skriflegri stefnu skólans í forvarnarmálum.

Húsvörður Menntaskólans á Ísafirði hefur umsjón og eftirlit með húseignum Menntaskólans á Ísafirði. Hann gerir áætlanir um viðhaldspörf húseigna og nýframkvæmdir í samráði við skólameistara; annast umsjón og eftirlit með viðhaldsframkvæmdum og er tengiliður milli skólans, verktaka og Fasteigna ríkisins og Framkvæmdasýsluna.

Vistarverðir bera ábyrgð á að framfylgja umgengnisreglum á heimavist. Þeir hafa umsjón með lyklakerfi vistarinnar og halda íbúalista heimavistar handa skrifstofu skólans, skólameistara og matráðskonu. Vistarverðir skipuleggja og fylgjast með næturvörslu, en þeim er heimilt að semja við nemendur um slíka vörslu gegn greiðslu aðfaranætur laugardaga eða sunnudaga. Þegar hátíðir nemenda eiga sér stað þurfa vistarverðir að vera sjálfur á næturvakt, annars eru þeir að jafnaði á bakvakt. Úthlutun þvottatíma í þvottahúsi vistarinnar er í höndum vistarvarða, og skulu þeir fylgjast með því að notkun þvottahúss gangi áreksstralaust. Vistarverðir veita nemendum á heimavist viðtöl um ýmis vandamál þeirra, jafnvel um persónulega erfiðleika, og liðsinna þeim síðan eftir því sem efni standa til. Þessi sálgæsluþáttur er mikilvægur með tilliti til þess að heimavistin er heimili nemenda yfir skólatímann. Sérstaklega þarf að hugsa um velferð þeirra nemenda sem eiga við fjölskylduerfiðleika að stríða eða geta sjaldan farið heim til sín. Vistarverðir skulu vera til aðstoðar þegar gestir koma til gistingar á heimavistinni á vegum skólans, einkum við að taka til herbergi, sækja rúmföt og jafnvel þvo þau síðar.

Umsjónarkennarar

Flestir kennarar í fullu starfi hafa hóp nemenda í sinni umsjá. Umsjónarkennarar fylgjast með ástundun og námi nemendahópsins, aðstoða nemendur við námsval, vinna

daga. 3. Verknámshúsið er 750 m² á tveimur hæðum. Á neðri hæð eru tvær verknámsstofur: málsmiði í vesturálmum og vélarsalur í austurálmum en á milli er kennarastofa og snyrting. Á efri hæð eru skrifstofur verknámshúsnara og kennslustofa beint á móti. Íþróttahúsið er steinsnar frá suðurhlíð bóknámshúss og er rekið af Ísafjarðarbæ.

Áföst bóknámshúsinu er heimavist með 22 eins manns herbergjum auk 20 stærri herbergja með sturtu og snyrtingu. Vistarbúum er skylt að vera í mötuneyti skólans og fara eftir gildandi heimavistarreglum, en allir starfsmenn og nemendur skólans eiga þess kost að borða í mötuneytinu.

Nýtt og glæsilegt íþróttahús, sem stendur á lóð skólans, var tekið í notkun í september 1993. Þar fer megnið af íþróttakennslu skólans fram.

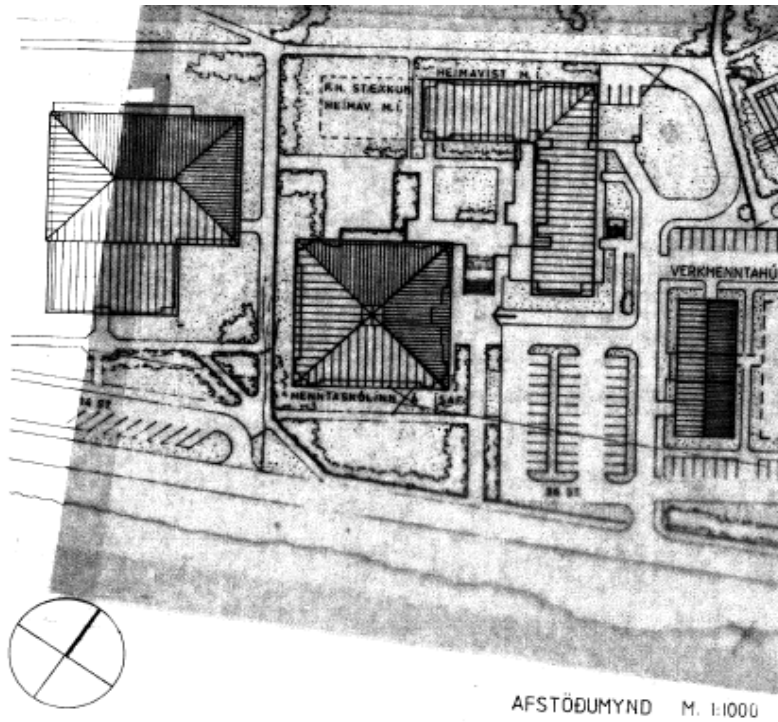
Í byrjun janúar 1995 var tekið í notkun nýtt og mjög vel búið verkmenntahús, sem stendur á lóð skólans. Þar eru rúmgóðir kennslusalir fyrir vélstjórnar- og málmíðngreinar, auk einnar kennslustofu fyrir bóklega kennslu og góðrar kennaraaðstöðu. Kennsla í rafiðngreinum og grunnnámi byggingargreina fer nú fram í endurnýjuðu húsnæði á neðstu hæð í austurálmum heimavistarinnar.

Umfang: Starfsmannafjöldi og nemendafjöldi.

Starfsmenn skólans eru um 40 og nemendur um 300.

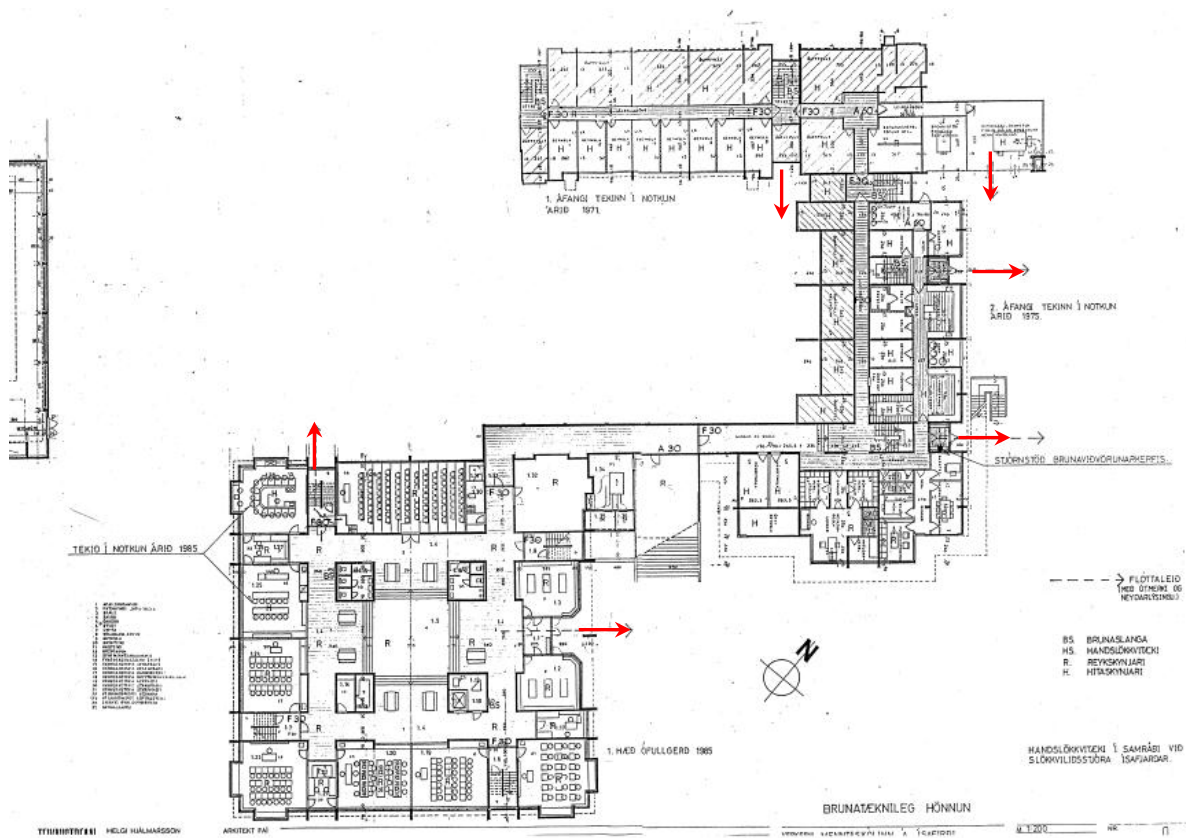


Byggingar skólans 9 mars 2009. Talið frá vinstri: Íþróttahús, bóknámshús, heimavist og verknámshús

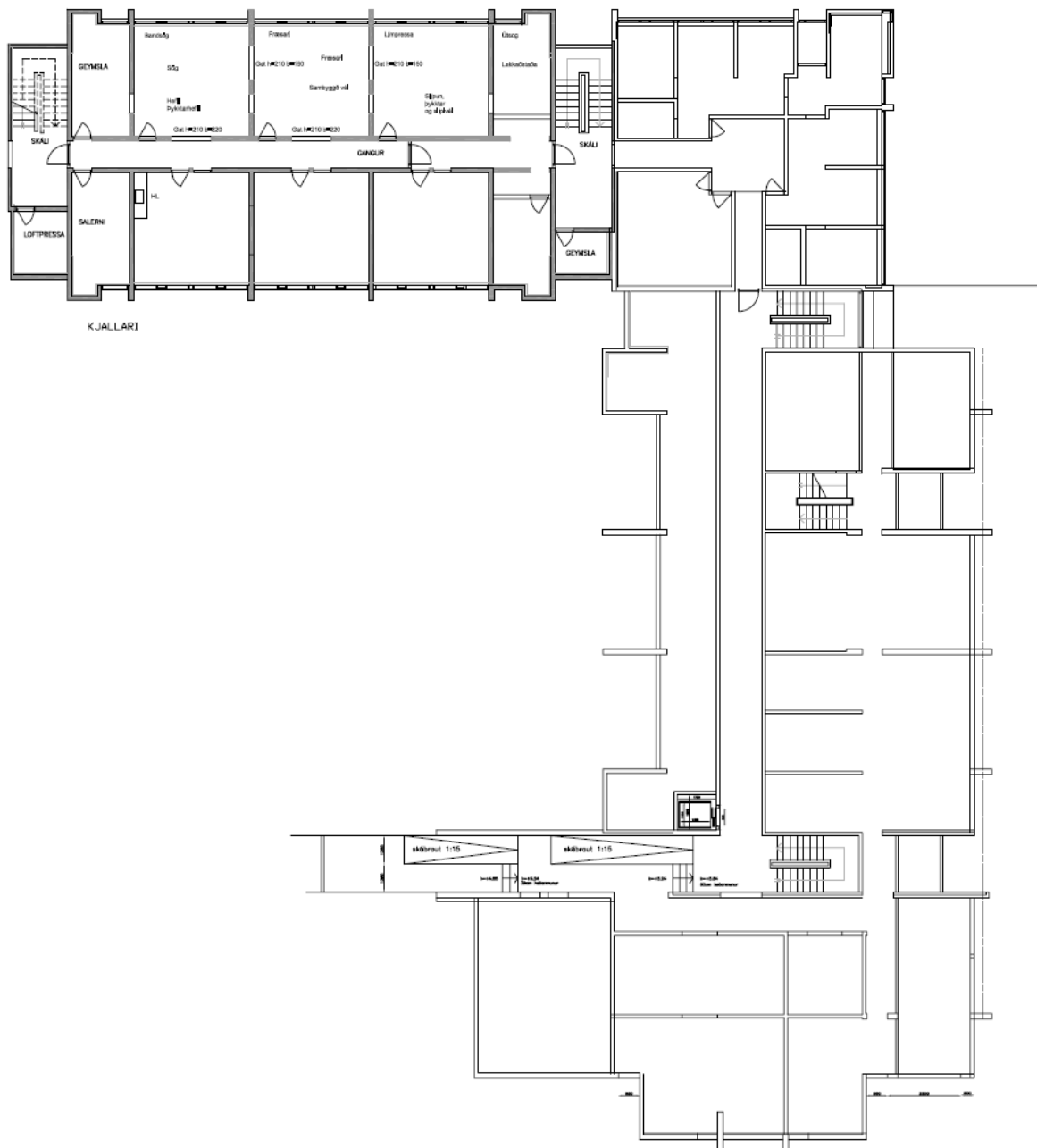


AFSTÖÐUMYND M. 1:1000

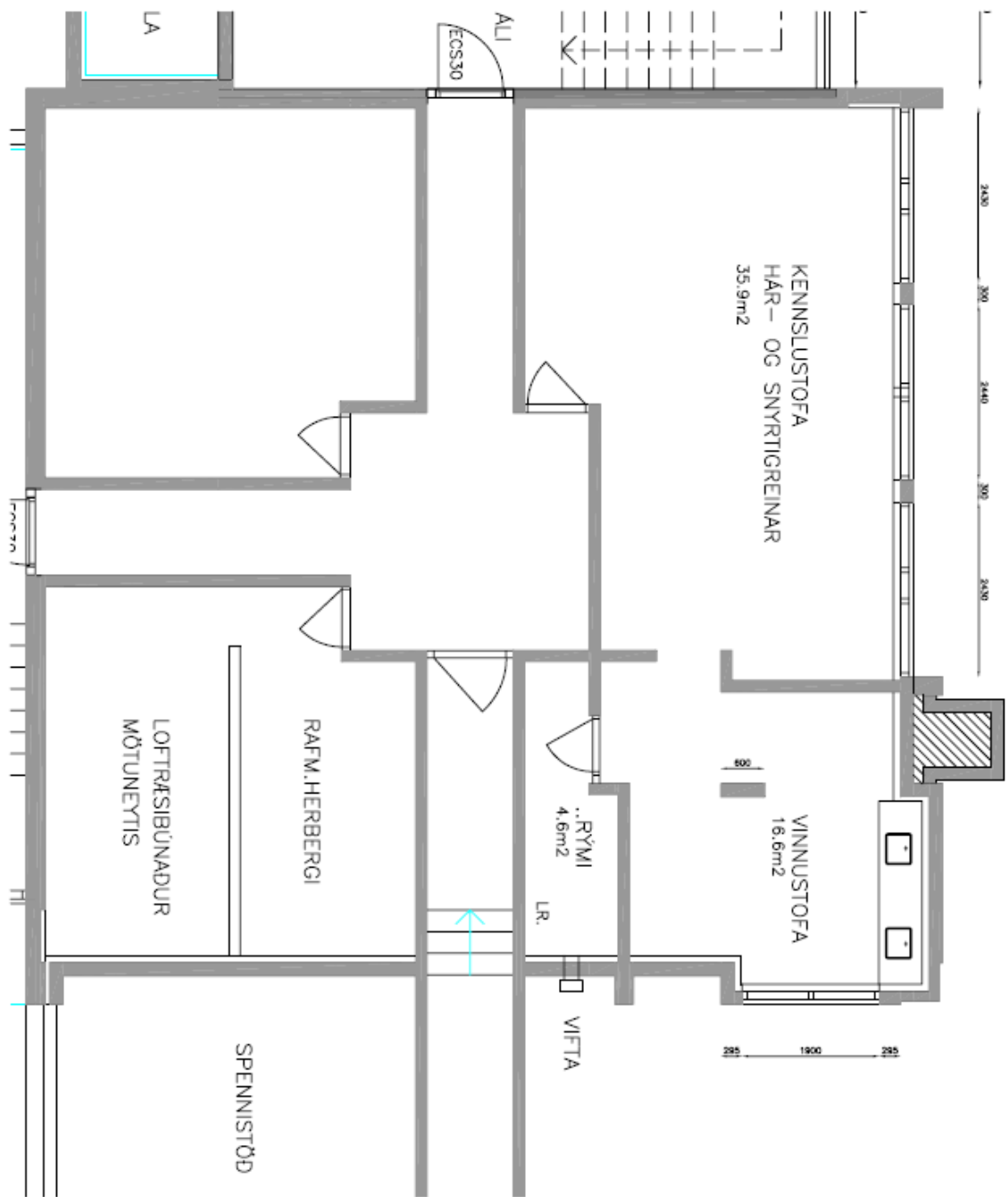
Afstöðumynd af húsakynnum skólans talið frá vinstri: Íþróttahús, bóknámshús, heimavist og verknámshús.



Afstöðumynd af bóknámshúsi og heimavist. Flóttaleiðir eru sýndar með brotum örnum..



Heimavist. Kjallari að bóknámshúsi



7. Áhættumat vegna inflúensufaraldurs

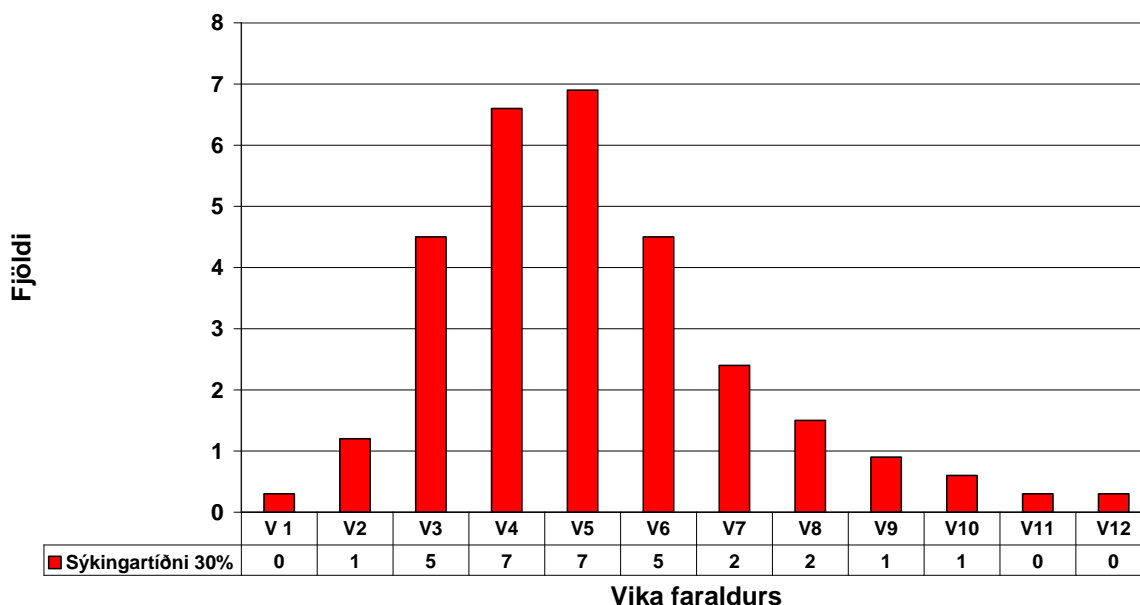
Bráðabirgðamat 10.8.09 á afleiðingum heimsfaraldurs inflúensu á komandi vikum fyrir landið allt

Sóttvarnalæknir hefur gert bráðabirgðamat á afleiðingum heimsfaraldurs inflúensu sem gengur yfir um þessar mundir þar sem tillit er tekið til afleiðinga sambærilegar hefðbundnum árlegum inflúensufaraldri (30% sýkingartíðni, 1% tíðni alvarlegra sjúkdómseinkenna og 0,1% dánartíðni). Litið er á alvarleika þessa heimsfaraldurs til jafns við árstíðabundinn inflúensufaraldur. Mun fleiri sýkjast þó í heimsfaraldri (30-50%) en í hefðbundnum árlegum faraldri (5-10%). Þetta leiðir til þess að fleiri munu veikjast alvarlega og fleiri látast af völdum heimsfaraldursins þótt hann sé hlutfallslega ekki skæðari en venjuleg inflúensa.

Mikilvægt er að hafa í huga að bráðabirgðamat þetta þarf ekki að endurspeglar raunverulega útkomu faraldursins en er fyrst og fremst ætlað að vera viðbragðsaðilum til hjálpar við að undirbúa aðgerðir.

Algengt er að inflúensufaraldur berist í tveimur eða þremur hrinum á allt að árs tímabili. Hver hrina byrjar með lágri sýkingatíðni sem eykst og nær hámarki og fellur aftur á nokkurra vikna tímabili, oftast 8-12 vikum. Sýkingartíðnin er þá há í nokkrar vikur í hverri hrinu.

Fjöldi inflúensutilfella á 100 manna vinnustað



Búast má við að sýkingartilfelli dreifist á 12 vikna tímabili, sjá töflu, skv. embætti sóttvarnalæknis.

Vika	1	2	3	4	5	6	7	8	9	10	11	12
%	1%	4%	15%	22%	23%	15%	8%	5%	3%	2%	1%	1%

Eins og sjá má er líklegt að um nokkrar fjarvistir starfsmanna verði að ræða í inflúensufaraldri. Fjöldi fjarvista er háður því hversu alvarlegur faraldurinn verður og einnig hver viðbrögð almennings verða. Fjarvistir starfsmanna geta stafað af mismunandi ástæðum, til dæmis vegna:

- smits af inflúensu
- annarra veikinda
- annarra fjölskyldumeðlima sem þarf að hugsa um, vegna veikinda eða lokun leikskóla og skóla
- beiðna vinnuveitanda um að halda sig fjarri vinnustað og vinna heiman frá sér
- beiðna heilbrigðisyfirvalda um heft ferðafrelsi eða samkomubann
- raskana á almenningssamgöngum eða ótta starfsmanna við að ferðast innan um hóp fólks
- ótta starfsmanna við að smitast ef þeir mæta til vinnu.

Fjarvistir starfsmanna munu verða mestar þegar sýkingartíðni er hæst í faraldri, eða u.þ.b. í 5. viku af u.þ.b. 12 vikum. Búast má við tveimur til þremur hrinum af inflúensufaraldri með nokkurra mánaða millibili.

Það er ekki hægt að spá fyrir með vissu hverjar fjarvistir á vinnustöðvum verða. Það veltur m.a. á því um hversu skæða farsótt er að ræða, hvernig starfsmenn meta hættuna, hvort skólum er lokað og til hvaða ráða er tekið í viðbrögðum vinnustaða í þeim tilgangi að minnka líkur á fjarvistum og smiti innan vinnustaðarins.

8. Viðbragðsáætlun – Menntaskólans á Ísafirði við heimsfaraldri inflúensu

Komi til lokunar á skólanum verða allar helstu upplýsingar um starfsemina á þeim tíma settar á vef skólans www.misa.is. Upplýsingatækni kerfi skólans er nú eitt hið fullkomnasta og nýttiskulegasta sem unnt er að finna í íslenskum framhaldsskóla:

INNA er upplýsingakerfi framhaldsskólanna. Þar er að finna helstu upplýsingar um nemendur svo sem nöfn, aðstandendur, heimilsfang og símanúmer. Þá er í INNU skráðar upplýsingar um viðveru, veikindi og leyfi.

Moodle er innra námskerfi skólans sem tekið var upp í stað Námskjásins. Þetta kerfi eins og Námskjárin er til upplýsingamiðlunar milli kennara og nemenda. Þarna setja kennarar inn námsáætlanir og verkefni og nemendur geta skilað inn úrlausnum verkefna sinna og tekið gagnvirk próf.

Vefur Menntaskólans á Ísafirði www.misa.is inniheldur allar nauðsynlegar upplýsingar um starfsemi skólans. Þar eru reglur hans, ákvæði um námsframvindu, námsmat, próf og lágmarkskröfur. Þar er skipulag námsbrauta sýnt og þar eru helstu upplýsingar að finna um þá þjónustu sem skólinn býður upp á. Komi til lokunar skólans og verði hún til þess að skólastarf fari úr skorðum í lengri tíma verða settar á vef skólans upplýsingar um það hvernig skólinn muni bregðast við því ástandi. Við skólasetningu og á fundum með forráðamönnum nýnema og í ávarpi til nemenda á sal hefur skólameistari hvatt alla til að fylgjast með upplýsingum á vef skólans um viðbrögð komi til lokunar. Starfsmenn skólans geta komist inn á innra vef skólans og þar með öll gögn þar frá heimili sínu.

Upplýsingaskjár er í sal bóknámshússins á neðri hæð og snýr að anddyri skólans við anddyri. Þar geta nemendur séð ýmsar tilkynningar og þá sérstaklega er varða forföll kennara og mikilvægar upplýsingar sem brýnt er að allir lesi. Sömu upplýsingar eru birtar eftir þörfum á vefsíðu skólans.

Verkefnisstjórn og virkjun viðbragðsáætlunar í Menntaskólanum á Ísafirði

Í verkefnisstjórn eru: Jón Reynir Sigurvinsson skólameistari og Sigríður Ragna Jóhannesdóttir hjúkrunarfræðingur og kennari sjúkraliðagreina og Stella Hjaltadóttir náms- og starfsráðgjafi. Sigríður Ragna er tengiliður skólans við heilsugæslu í nágrenninu. Áætlunin er unnin í samvinnu við yfirvöld menntamála, heilbrigðismála og embætti ríkislögreglustjóra. Engi formleg öryggisnefnd er starfandi við skólann en skólameistari og húsvörður fara reglulega yfir öryggismál og oft eru verkmenntakennara og umsjónakennarar verknámsstofa hafðir með í ráðum. Skólameistari ber ábyrgð á uppfærslu og virkjun viðbragðsáætlunar og ber hana undir skólanefnd og verkefnastjórn hverju sinni.

Áætlunin er unnin í samvinnu við yfirvöld menntamála, heilbrigðismála og embætti ríkislögreglustjóra. Innan skólans starfar öryggisnefnd að þessum málum í samvinnu við skólameistara.

Hvernig skal upplýsa nemendur, starfsmenn og aðstandendur um inflúensuna, útbreiðsluleiðir og hvernig skal draga úr smitleiðum? Endurskipulagning ræstingu í þessu skyni og/eða útvegum á hlífðarbúnaði.

Mikilvægt er að fræðsla til nemenda, aðstandenda þeirra og starfsfólks veki ekki upp óþarfa ótta heldur sé veitt af yfirvegum, festu og þekkingu. Fræðslan þarf að taka mið af stöðu

inflúensunnar hverju sinni. Hægt er að skipta fræðslunni niður í þrjú stig í samræmi við skiptingu almannavarnaáætlana hér á landi og sjá má í kafla 3.

1. Óvissustig – Almennar forvarnir í tengslum við inflúensu.

„Nýr undirflokkur inflúensu greinist í mönnum en sýking milli manna er ekki þekkt nema í undantekningartilfellum og þá við mjög náið samband“.

Almennar forvarnir sem miða að því að fræða almennt um inflúensuna, útbreiðsluleiðir og hvernig megi draga úr smitleiðum. Í því sambandi er rétt að leggja áherslu á að hreinlæti sé það sem skiptir mestu máli til að draga úr smithættu. Þar ber fyrst að nefna mikilvægi handþvotts og að fólk hafi á sér einnota pappírspurrku til að hnerra eða hósta í. Jafnframt skal hvetja fólk til að skoða heimasíðuna [influensa.is](http://www.influensa.is) þar sem allar frekari upplýsingar eru að finna.

Fái nemandi eða starfsmaður skólans inflúensu lík einkenni er rétt að hann leiti strax til læknis. Séu líkur á að um inflúensu sé að ræða, að mati læknisins, skal viðkomandi halda sig heima í 7 daga frá upphafi veikinda, í samræmi við ráðleggingar frá Landlæknisembættinu.

Þessum almennu forvörnum skal komið á framfæri við nemendur og aðstandendur þeirra ásamt öllu starfsfólki skólans og verktaka sem sjá um ræstingar á eftirfarandi hátt:

- a) Á fyrsta kennarafundi við upphaf skólaárs. Í ávarpi skólameistara á sal skólans í upphafi annar. Á fyrsta fundi skólanefndar og skólaráðs og á sérstökum kynningarfundum með forráðamönnum nýnema. Þar er tækifærið er notað til að koma inn á ofangreinda þætti um leið og skólameistari kemur öðrum upplýsingum um starfsemi skólans á framfæri.
- b) Verkefnastjórn kemur fræðslu til starfsmanna skólans og hvetur þá jafnframt til að kynna sér inflúensuna enn frekar og leiðir til að draga úr útbreiðslu hennar með því að skoða það efni sem er að finna á heimasíðunni www.influensa.is.
- c) Umsjónarkennarar hvetja sína nemendur til að kynna sér inflúensuna og leiðir til að draga úr útbreiðslu hennar, með því að skoða það efni sem er að finna á heimasíðunni www.influensa.is.
- d) Viðbragðáætlun þessi skal vera aðgengileg á heimasíðu skólans www.misa.is
- e) Á heimasíðu skólans skal setja krækju á heimasíðuna [influensa.is](http://www.influensa.is).
- f) Bæklingurinn *Munum eftir inflúensunni* skal einnig vera aðgengilegur á heimasíðu skólans.
- g) Setja á límmiða inn á salerni skólans þar sem minnt er á mikilvægi handþvottar.
- h) Setja á veggspjaldið *Fimm leiðir til að forðast inflúensuna* á upplýsingatöflur skólans í bóknámshúsi, íþróttahúsi, verknámshúsi og á heimavist.
- i) Sé tilefni til skal einnig setja upplýsingar og fræðslu á upplýsingaskjá skólans sem er á sal skólans á neðri hæð bóknámshúss.

- j) Skólameistari og húsvörður koma upplýsingum til skila til þeirra sjá um ræstingar í byggingum skólans. Þar ber að leggja áherslu á að algengir snertifletir eins og borð, hurðahúnar og ljósarofar, séu þrífir sérlega vel með sápuvatni.

2. Hættustig (viðbúnaður vegna hættu) – Fjölgun á inflúensu tilfellum innan skólans.

„Engin staðfest sýking hér á landi en litlar hópsýkingar af völdum nýs undirflokks inflúensuveirunnar brjótast út meðal manna á takmörkuðum svæðum. Vísbendingar um að veiran aðlagist mönnum í vaxandi mæli en ekki er talin bein hættu á heimsfaraldri“.

Fari að bera á fjölgandi tilfellum inflúensu í skólanum verður lögð meiri þungi á fræðslu um smitleiðir og forvarnir. Jafnframt skal virkja samvinnu verkefnastjórnar við heilsugæsluna. Þá skal hjúkrunarfræðingur ræða við nemendur auk þess sem frekari upplýsingum skal komið á framfæri á heimsíðu skólans og á upplýsingaskjá um stöðuna.

3. Neyðarstig (neyðaraðgerðir vegna atburða) – Inflúensu faraldur innan skólans.

„Stofn inflúensuveirunnar hefur fundist í einum eða fleiri einstaklingum hérlendis. Heimsfaraldri lýst yfir. Vaxandi og viðvarandi útbreiðsla smits meðal manna“.

Komi til inflúensu faraldurs innan skólans að mati Fjölnis Guðmundssonar, sóttvarnarlæknis Vestfjarðaumdæmis, skal bregðast við í náinni samvinnu verkefnastjórnar við heilsugæsluna og fara eftir ráðleggingum heilbrigðisyfirvalda. Skólastjórnendur skulu þá meta hvort koma þurfi til lokunar skólans til að hefta frekari útbreiðslu inflúensunnar. Upplýsingum skal komið á framfæri til nemenda skólans, að standenda þeirra og allra starfsmanna í anddyri skólans og á tölvutæku formi, í gegnum heimasíðu skólans og með netpósti og gegnum Moodle.

Hvernig á að bregðast við veikindatilfellum nemenda í skólanum?

Í skólareglum Menntaskólans á Ísafirði segir í 4 g.

Forföll skal í öllum tilvikum tilkynna til skrifstofu skólans milli kl. 8:00 – 10:00. Veikindi nemenda yngri en 18 ára þurfa að vera staðfest af foreldrum, foreldri þarf að hringja inn fyrir klukkan 10:00 á morgnana, ef um fleiri en einn dag er að ræða þarf að hringja daglega. Ef nemandi eldri en 18 ára er veikur og vill ekki að það sé skráð sem fjarvist þar hann að koma með vottorð.

Sé grunur um eða staðfest af lækni að veikindi nemanda eða starfsmanns sé af völdum inflúensu skal það tilkynnt til skólans. Tengiliður verkefnastjórnar kemur upplýsingum til heilsugæslu Heilbrigðisstofnunar Vestfjarða. Raskist skólastarf verulega verður brugðist við því eftir því sem við á. Allar breytingar verða þá kynntar á heimasíðu skólans og á Námsumsjónarkerfinu Moodle.

Komi til lokunar skóla

Hvernig verður lokun auglýst og aflýst?

Komi til lokunar á skólanum verða allar helstu upplýsingar um starfsemina á þeim tíma settar á vef skólans www.misa.is. Skólameistari kemur upplýsingum til starfsmanna um yfirvofandi lokun í tölvupósti og kallar alla á fund. Aðstoðarskólameistari eða staðgenglar hans sjá um að koma upplýsingum á vef skólans. Húsvörður setur auglýsingu um lokun á allar inngönguleiðir í skóla og hefur samband við þá sem annast ræstingu skólans. Heimavistarvörður upplýsir heimavistarbúa um stöðu mála og sér til þess að þeir yfirgefi heimavistina meðan skólinn er lokaður. Sömu aðferð verður beitt þegar skólinn verður opnaður aftur.

Hvernig er skipulagning afleysingakerfis lykilstarfsmanna (skólastjórnenda) ef til veikinda hjá þeim kemur?

Samkvæmt ákvæðum laga nr. 92/2008 ber aðstoðarskólameistari skólans ábyrgð á skólastarfinu. Staðgengill skólameistara, Jóns Reynis Sigurvinssonar, er aðstoðarskólameistari, Hildur Halldórsdóttir. Ef báðir forfallast sem nemur nokkrum dögum þá mun áfangastjóri Hreinn Halldórsson eða starfs- og námsráðgjafi/námsskrárstjóri, Guðrún Á Stefánsdóttir koma í þeirra stað. Um rekstur og stjórn skólans fer eftir ákvæðum laga um framhaldsskóla. Komi til lengri forfalla skólameistara og aðstoðarskólameistara mun koma til kasta skólanefndar sem mun grípa til viðeigandi ráðstafana í samráði við menntamálaráðherra.

Komi til lokunar skóla

Komi til lokunar verður það auglýst á heimasíðu skólans og í tölvupósti. Tölvupóstur verður sendur starfsfólki og nemendum og foreldraráði skólans. Tilkynning um lokun verður einnig sett upp á skjákerfi skólans. Þá verða sett upp plaköt við innganga skólans um lokunina ásamt upplýsingum um hvert á að snúa sér með erindi.

Hvaða boðleiðir til og frá skóla haldast opnar þannig að nauðsynlegt upplýsingastreymi haldist gangandi?

Heimasíða MÍ, póstlistar og símsvörun, námvefurinn Moodle verður opinn og þar verða allar helstu upplýsingar um námið og námskröfur ásamt kennslugögnum. Upplýsingakerfi framhaldsskólanna, Inna verður opið.

Hvernig má halda samstarfi/sambandi við heimili barna?

Nýta póstlista, heimasíðu skólans, fundir verða með foreldraráði MÍ.

Aðstoð við erlenda skiptinema sem ekki geta komist úr landi.

Stella Hjaltadóttir starfs- og námsráðgjafi mun halda erlendum skiptinimum upplýstum um stöðu mála hverju sinni, annaðhvort beint eða í tölvupósti Tilkynning um ástand verður sent AFS eða viðkomandi samtökum sem ber ábyrgð á viðkomandi. Hringt verður í fósturfjölskyldur skiptinema.

Verður unnt að halda úti áframhaldandi skólastarfi í einhverri mynd þrátt fyrir lokun skóla?

Upplýsingatæknikerfi skólans er nú eitt hið fullkomnasta og nýtiskulegasta sem unnt er að finna í íslenskum framhaldsskóla. Skólinn getur því haldið uppi kennslu í bóknámsgreinum þrátt fyrir lokun skólans. Flestir nemendur ættu að mestu leyti geta fylgt fyrirbyggjandi kennsluáætlunum eða unnið að tilteknum verkefnum a.m.k tímabundið. Ekki verður farið í frekari undirbúningsvinnu er þetta varðar. Kennarar eru hvattir til að hafa ávallt nákvæma vikuáætlun fyrir alla önnina á námsvefnum Moodle. SynchronEyes verður notað til að hafa stjórn á kennslustundum á vef.

Hvernig verður tryggð umsýsla fasteigna og öryggismála meðan á lokun stendur?

Húsvörður mun annast alla umsýslu og öryggismál meðan á lokun stendur. Í forföllum hans verður fyrrverandi húsvörður skólans kallaður til eða einhver af verknámskennurum.

Hvernig verður staðið að skipulagningu skólastarfs eftir opnun?

Þegar ljóst er að viðbúnaðarstigi hafi verið aflétt boðar skólameistari/aðstoðarskólameistari til starfsmannafundar. Sviðstjórar funda með kennurum um þörf á breytingum kennsluáætlanu o.þ.h.

Síma- og netfangaskrá kennara og starfsfólks MÍ

Nafn	Heimasími	Inn sími	Annar sími	Netfang
Andrea Harðardóttir	456-3510	4407	848-2068	andrea@misa.is
Bjarney I. Gunnlaugsdóttir	456-1262		693-3238	bjarney@misa.is
Dagný Viggósdóttir	456-4445	4400	869-5636	dagny@misa.is
Dórothea M. Einarisdóttir	456-4068	4412	691-5580	dorothea@misa.is
Emil Ingi Emilsson	456-3463	4408	697-3464	emil@misa.is
Friðgerður Ómarsdóttir	456-4354	4407	863-1614	fridgerd@misa.is
Gísli Halldórsson	456-3856	4404	868-4811	gisli@misa.is
Guðmundur Einarsson	456-3697	4416	896-3697	guðmund@misa.is
Guðmundur Óli K. Lyngmo	456-3852	4414	863-3852	lyngmo@misa.is
Guðrún Á Stefánsdóttir	456-3981	4403	846-0204	guðrun@misa.is
Gunnar Páll Eydal	456-0113	4412	865-1663	gunnar@misa.is
Heiðar Kristinsson	456-7071	4412	862-7071	heidar@misa.is
Hermann Níelsson	456-0150	4408	861-3248	hermann@misa.is
Hildur Halldórsdóttir	456-7807	4402	899-0538	hildur@misa.is
Hrafnhildur Hafberg	561-6711	4407	861-6789	hrafnh@misa.is
Hreinn Þorkelsson	438-1858	4418	895-4485	hreinn@misa.is
Hugljúf Ólafsdóttir	456-5171	456-4420	863-1343	hugljuf@gmail.com
Jóhann Kristjánsson	456-2263	4411	864-1803	johann@misa.is
Jón Reynir Sigurvinsson	456-4640	4401	896-4636	jon@misa.is
Jónas Þ. Birgisson	456-3449		639-2240	jonas@lyfja.is ; jonasb@misa.is
Katrín Gunnarsdóttir	456-7407	4405	861-5990	katrin@misa.is
Kennarastofa		4406		-
Kristján Viggósson	553-8915	4412	863-8315	kristjanv@misa.is
Margrét Skúladóttir	456-4328	4412	899-3628	margrets@misa.is
Marissa Morden	456-4064		848-0512	-
Páll Gunnar Loftsson	456-4003	618-3139	864-6577	palli@misa.is
Rán Höskuldsdóttir	456-3408	4412	820-3408	ran@misa.is
Rúnar Helgi Haraldsson	564-0236	4413	822-7415	runar@misa.is
Sigríður Ragna Jóhannsdóttir	456-5445	4412	848-2080	siggarj@misa.is
Stefan Gunther	456-4393	4413		stefan@misa.is
Stella Hjaltadóttir	456-6266	4410	846-6206	stella@misa.is
Tryggvi Sigtryggsson	456-3981	4415	861-7302	tryggvi@misa.is
Þorleifur Ágústsson	561-6711	4407	895-4774	tollu@misa.is
Þorsteinn G. Þorsteinsson		4409	845-0031	steini@misa.is
Þröstur Jóhannesson	456-4319		846-6355	throstur@misa.is
Íþróttahús Torfnesi	450-8485			-
Eldhús	456-4420			
Fax	450-4419			

Skólanefnd Menntaskólans á Ísafirði 2010-2011

Nafn	Heimasími/vinnusími	GSM	Fax	Netfang
Framkvæmdastjóri skipaður af menntamálaráðherra:				
Jón Reynir Sigurvinsson skólameistari	4564640/450-4400	896-4636		jon@misa.is
Aðalmenn án tilnefningar:				
Margrét Gunnarsdóttir	456-4418	864-2998		marjon@simnet.is
Kristján Haraldsson	456-3050/456-3211		456-3204	kh@ov.is
Aðalmenn samkvæmt tilnefningu Fjórðungssambands Vestfirðinga:				
Anna Jensdóttir	456-1389/456-1477	895-7189	456-1466	hlura@simnet.is
Birna Lárusdóttir	456-4456	896-3367		bil@snerpa.is
Varmenn án tilnefningar:				
Elsa Arnardóttir	450 3090		450-3005	elsa@fjolmenningarsetur.is
Guðlaug Elíasdóttir		861-8977		
Sigríður Ólöf Kristjánsdóttir		698-3702		sirry@nmi.is
Varamenn samkvæmt tilnefningu Fjórðungssambands Vestfirðinga:				
Anna S. Jörundsdóttir	456-7281	893-1494		annasigga@vikari.is
Ómar Már Jónsson	567-8809	893-8164		omarjons@sudavik.is
Áheyrnarfulltrúi foreldraráðs:				
Sturla Páll Sturluson	456 5002	892 1688		Sturla.sturluson@tollur.is
Fulltrúi kennara:				
Hrafnhildur Hafberg	561 6711	861 6789		hrafnh@misa.is
Jóhann Kristjánsson	456-2263	864-1803		johann@misa.is
Fulltrúi nemendafélagsins:				
Daði Már Guðmundarson	4667454	6908529		dadimar@gmail.com <mi299771@misa.is>
Varamaður: Hákon Dagur Guðjónsson	4564383	8456969		megrimlock@gmail.com;mi244811@misa.is

9. Kort og teikningar

Sóttvarnasvæðin

Íslandi er skipt upp í átta sóttvarnaumdæmi og er sóttvarnalæknir skipaður í hverju þeirra. Í stórum sóttvarnaumdæmum eru skipaðir sóttvarnalæknar ákveðinna svæða. Sjá mynd 10.1.

Sóttvarnalæknar umdæma og svæða

Höfuðborgarsvæðið

Lúðvík Ólafsson framkvæmdastjóri heilsugæslu Höfuðborgarsvæðisins
Gunnar Ingi Gunnarsson, heilsugæslulæknir Árbæ, Reykjavík

Vesturland

Pórir Bergmundsson, Heilbrigðisstofnun Vesturlands, Akranesi
Friðrik Jónsson, St. Fransiskuspítalinn í Stykkishólmi

Vestfirðir

Fjölur Freyr Guðmundsson, Heilbrigðisstofnun Vestfjarða, Ísafirði

Norðurland

Pórir V. Þórisson, Heilsugæslan Akureyri
Ásgeir Böðvarsson, Heilbrigðisstofnun Þingeyinga, Húsavík
Héðinn Sigurðsson, Heilbrigðisstofnunin Blönduósi

Austurland

Stefán Þórarinsson, Heilbrigðisstofnun Austurlands, Egilsstöðum
Björn Magnússon, Heilbrigðisstofnun Austurlands, Neskaupstað

Suðurland

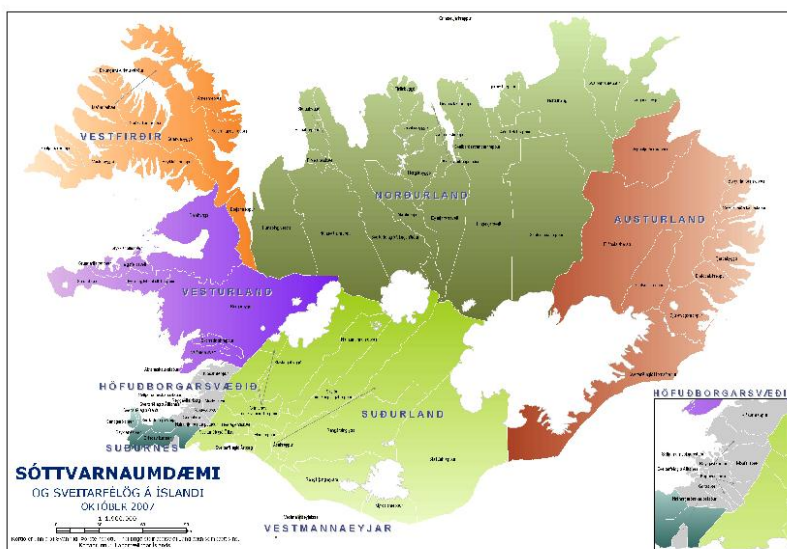
Óskar Reykdalsson, Heilbrigðisstofnun Suðurlands, Selfossi

Vestmannaeyjar

Karl Björnsson, Heilbrigðisstofnun Vestmannaeyja

Suðurnes

Sigurður Árnason, Heilbrigðisstofnun Suðurnesja, Reykjanesbær
Sigurjón Kristinsson, Heilbrigðisstofnun Suðurnesja, Reykjanesbær



10.Dreifingarlisti

Eintakið er vistað rafrænt á eftirtöldum vefsíðum: <http://www.misa.is>

Innri vefur skólans er að finna á vefsíðu skólans : <http://www.misa.is>

Auk þess eru rafræn og prentuð eintök vistuð á eftirtöldum stöðum: *Z:\Aa-Skolameistari*

Deildir innan skólans, nefnið allar og fjölda eintaka	
Skrifstofa skólameistara	1 stk.
Kennarastofa	1 stk.
Ritari	1 stk.

11. Breytingasaga

Útgáfa	Dagsetning	Skýringar / breytingar	Fært inn af:
	10/08/2009	Sniðmát menntamálaráðuneytis sent skólanum	
1.0	7/09/2009	Viðbragðsáætlun skóla birt	JRS
2.0	15/3/2011	Endurskoðuð og uppfærð og send til vinnueftirlits	JRS