

**Menntaskólinn á Ísafirði kt. 490671-0139 (MÍ) og mennta- og menningarmálaráðuneytið (ráðuneytið), kt. 460269-2969, gera með sér eftirfarandi skólasamning:**

**1. Tilgangur**

Samningurinn er samkvæmt 2. mgr. 44. gr. laga um framhaldsskóla nr. 92/2008, með síðari breytingum.

Samningurinn er um það hvernig MÍ uppfyllir lögbundið hlutverk, helstu áherslur og markmið í starfsemi hans, námskrá, námsframboð, kennslufyrirkomulag, mat og eftirlit með gæðum og önnur mikilvæg atriði í starfseminni.

Samningurinn er jafnframt liður í áætlanagerð og eftirfylgni samkvæmt reglugerð nr. 1061/2004 um framkvæmd fjárlaga og ábyrgð á fjárreiðum ríkisstofnana.

Tilgangurinn er að stuðla að metnaðarfullri og markvissri framþróun skólans í þágu nemenda, með vandaðri stjórnun og virkum samskiptum samningsaðila.

Samningurinn hefur ekki áhrif á lagalegar skyldur, ábyrgð og heimildir aðila, svo sem yfirstjórnunarheimildir ráðherra.

**2. Hlutverk og megináherslur**

MÍ er framhaldsskóli sem starfar samkvæmt lögum um framhaldsskóla nr. 92/2008, með síðari breytingum og reglugerðum sem settar eru með stoð í þeim. Hlutverk framhaldsskóla er tilgreint í 2. gr. laga nr. 92/2008 og skal starfsemi MÍ þjóna því.

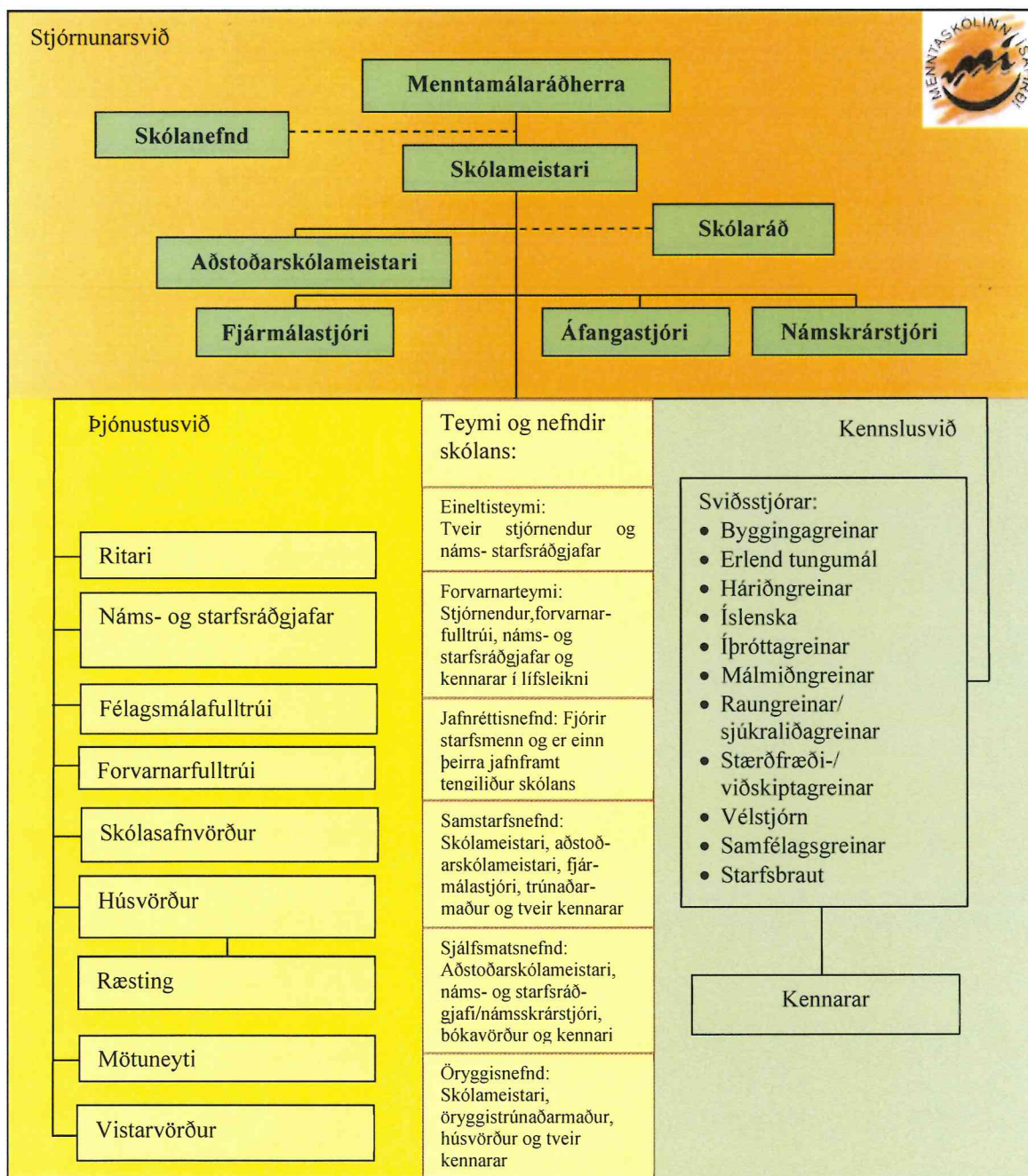
**Einkunnarorð skólans:** Metnaður, víðsýni, virðing og árangur. Þessi gildi hafa nemendur og starfsfólk skólans að leiðarljósi við vinnu sína. Á þeim grundvallast jafnframt markmið skólastarfsins.

**Hlutverk, markmið og áherslur í starfi**

Hlutverk MÍ er að bjóða upp á fjölbreytt nám þar sem bæði er tekið mið af þörfum einstaklingsins og samfélagsins og því er lögð rík áhersla á samstarf við stofnanir og fyrirtæki á heimaslóðum skólans. Boðið er upp á nám á verk- og starfsnámsbrautum, bóknám til stúdentsprófs og nám á starfsbraut fyrir fatlaða nemendur.

Í skólanum er stjórnin í höndum skólameistara, aðstoðarskólameistara, áfangastjóra, fjármálastjóra og námskrárstjóra. Skipuritið sýnir stjórnunarmynstur og skiptingu starfseminnar í þrjú megin svið ásamt helstu boðleiðum. Nefndir og teymi eru einnig sýnd og hvernig skipan þeirra er háttað.

## Skipurit Menntaskólans á Ísafirði 2013-2014





### 3. Viðfangsefni

Mí stuðlar að markvissri framþróun með útgáfu skólanámskrár, setningu námsbrautalýsinga og ástundun virks innra mats, samkvæmt lögum um framhaldsskóla. Jafnframt birtir hann á aðgengilegan hátt á vef sínum sem mest af mikilvægum upplýsingum um áherslur skólans, einkenni, starf innan hans og árangur af starfi.

#### a. Skólanámskrá og námsframboð

Skólanámskrá er birt í heild sinni á heimasíðu skólans á slóðinni [http://misa.is/skolinn/skrar\\_og\\_skjol/skra/146/](http://misa.is/skolinn/skrar_og_skjol/skra/146/) (21/12/2013). Jafnframt eru einstakir kaflar úr henni birtir víðar á heimasíðu skólans.

Eftirtaldar brautir hafa verið í boði mörg undanfarin ár og hafa hlotið samþykki mennta- og menningarmálaráðuneytis. Námsframboð er háð eftirspurn hverju sinni. Nánari lýsing á uppsetningu brauta er á heimasíðu skólans á slóðinni <http://misa.is/namid/brautir/> (21/1/2013):

Almenn námsbraut (AN)	Íþróttabraut, afreksíþróttakjörsvið (ÍÞ)
Félagsfræðibraut (FÉ)	Náttúrufræðibraut (NÁ)
Grunnnám bíliðna (GB)	Samfélagstúlkun (STÚ)
Grunnnám bygginga- og mannvirkjagreina (GBM)	Sjúkraliðabraut (SJ)
Grunnnám hárl- og snyrtigreina (HG)	Starfsbraut 1 og 2 (ST1)
Grunnnám matvæla- og veitingagreina (GMV)	Starfsbraut 3 og 4 (ST3)
Grunnnám rafíðngreina (GR)	Viðskipta- og hagfræðibraut (VH)
Grunnnám málmiðngreina (MG)	Stálsmíði (SM8)
Húsasmíði (HÚ8)	Vélvirkjun, samningsbundið iðnnám (VS9)
Húsasmíði, samningsbundið iðnnám (HÚ9)	Vélstjórnarbraut A (VVA)
Listnámsbraut, tónlistarkjörsvið (LN)	Vélstjórnarbraut B (VVB)

#### b. Skólabragur

Skólareglur má finna á heimasíðu skólans: [http://www.misa.is/skolinn/skrar\\_og\\_skjol/skra/62/](http://www.misa.is/skolinn/skrar_og_skjol/skra/62/) (5/2/2013).

Forvarnastefna skólans, markmið og leiðir til framkvæmda eru birtar í skólanámskrá á heimasíðu skólans: [http://www.misa.is/skolinn/skrar\\_og\\_skjol/skra/192/](http://www.misa.is/skolinn/skrar_og_skjol/skra/192/) (5/2/2013). Stjórnendur skólans eru í góðu sambandi við stjórn nemendafélagsins og félagsmálafulltrúi heldur reglulega fundi með þeim og leiðbeinir um félagsstörfín.

Skólinn leitast við að upplýsa foreldra og forráðmenn nemenda um skólastarfið. Árlegur kynningarfundur fyrir foreldra og forráðamenn nýnema hefur í allmörg ár verið haldinn við upphaf skólaársins. Foreldrafélag er starfandi við skólann og upplýsingar um það eru á heimasíðu skólans á slóðinni: <http://www.misa.is/skolinn/foreldrafelag/> (5/2/2013).

Fylgt er ákveðnum verklagsreglum þegar upp kemur grunur um einelti í skólanum. <http://www.misa.is/eineltisaetlun/> (5/2/2013). Nemendur geta skilað inn tilkynningu um einelti í gegnum rafrænt eyðublað á heimasíðu skólans: [http://www.misa.is/eineltisaetlun/tilkynning\\_um\\_grunur\\_um\\_einelti-ofbeldi/](http://www.misa.is/eineltisaetlun/tilkynning_um_grunur_um_einelti-ofbeldi/) (5/2/2013).

Við skólann er starfandi jafnréttisnefnd. Jafnréttisáætlun skólans er ætlað að stuðla að jafnri stöðu og virðingu karla- og kvenna innan skólans og vinna gegn misrétti. Jafnréttisáætlunin er

birt á heimasíðu skólans: [http://www.misa.is/skolinn/skrar\\_og\\_skjol/skra/148/](http://www.misa.is/skolinn/skrar_og_skjol/skra/148/) (5/2/2013).

Skólanefndarfundir eru a.m.k. sex á skólaári: <http://www.misa.is/kerfi/textasidur/list/> (5/2/2013).

Leitast er við að ársskýrsla skólans gefi góða mynd af skólabragnum og veiti upplýsingar um skólastarfið. Ársskýrslur eru birtar á heimasíðu skólans: <http://misa.is/skolinn/arsskyrslur/> (21/1/2013).

### c. Innritun og brottfall

Innritun nemenda hefst á svokölluðum valdegi sem er um miðja önn. Nýir nemendur eru innritaðir þegar umsóknarfresti á menntagátt er lokið. Nokkrir nemendur sækja alltaf um nám eftir að umsóknarfresti lýkur og eru þeir innritaðir ef pláss leyfir í hópum. Inntökuskilyrði í MÍ eru í töflu 1.

**Tafla 1. Inntökuskilyrði í MÍ**

	Íslenska	Stærðfræði	Enska
Félagsfræðabraut	6	5	6
Náttúrufræðibraut	6	6	5
Verk- og starfsnámsbrautir	5	5	
Almenn námsbraut			
Starfsbraut			

Brotthvarf er miðað við fjölda nemenda sem innritast í áfanga eftir töflubreytingar og þá sem eru skráðir í próf. Af 308 nemendum sem hófu nám haustið 2012 fengu 303 lokamat í lok annar eða 98,4% nemenda. Á öllu árinu 2012 reiknast brottfallið 2,5%.

### d. Kennslufyrirkomulag

MÍ er fjölbrautaskóli þar sem kennt er samkvæmt áfangakerfi. Skólinn leitast við að efla leiðsagnarmat og símat og draga úr vægi lokaprófa. Sérstakur vinnuhópur meðal kennara og stjórnenda vinnur að innleiðingu leiðsagnarmats.

### e. Nemendur með sérþarfir

Eftir kostum er reynt að koma til móts við nemendur með sértæka námserfiðleika með stuðningi kennara, fjölbreyttum kennsluháttum, sveigjanlegu námsmati, hljóðbókum, talgervlum, stuðningi í prófum, umsjón og námsráðgjöf. Frá 1997 hefur starfsbraut 1-2 verið starfrækt og frá 2010 bættist starfsbraut 3-4 við. Nemendur með annað móðurmál en íslensku fá ÍSA áfanga og ÍST áfanga ef með þarf. Nemendur sem koma í skólann án íslenskukunnáttu hafa fengið aðgengi að vinnustöðum til þess að komast betur inn í tungumálið og íslenskt samfélag. Í faggreinum fá þessir nemendur einstaklingsbundna aðstoð frá kennurum en þó takmarkaða og mismunandi eftir kennurum.

### f. Mat og eftirlit með gæðum

Við MÍ er starfandi sjálfsmatsnefnd sem gerir áætlun um sjálfsmat skólans til þriggja ára í senn. Í áætluninni er greint frá sjálfsmatsaðferð skólans og þáttum sem koma til mats á hverju ári. Áætlunin er endurskoðuð árlega og einu ári bætt við þannig að ávallt séu þrjú ár undir.

<http://www.misa.is/skolinn/sjalfsmat/skra/145/> (5/2/2013)



Sjálfsmatsskýrslu MÍ og áætlun má finna á heimasíðu skólans á slóðinni <http://misa.is/skolinn/sjalfsmat/> (21/1/2013). Síðast lét ráðuneyti taka út sjálfsmatsaðferðir MÍ veturinn 2007-2008 og skilaði nefndin skýrslu til skólans 18. apríl 2008.

#### 4. Sérstök rekstrarverkefni

MÍ rekur heimavist fyrir nemendur sem búa utan Ísafjarðar. Mötuneyti er einnig starfrækt við skólann og þjónar það öllum nemendum og starfsfólki skólans.

#### 5. Markmið og tímabundin verkefni

Samningi þessum fylgir viðauki þar sem markmið skólans til næstu ára og einstök markmið fyrir næsta (skóla)ár eru sett fram. Jafnframt er gerð grein fyrir tímabundnum verkefnum sem er unnið að í þágu einstakra markmiða, enda falla þau innan tímabils samningsins. Viðaukann skal endurskoða og uppfæra árlega, með tilliti til framvindu markmiða og tímabundinna verkefna og aðstæðna skólans.

##### a. Markmið

Markmið MÍ eru leidd af áherslum í starfsemi skólans er hann rækir hlutverk sitt.

##### b. Tímabundin verkefni

Tímabundin verkefni MÍ styðja við hlutverk skólans og markmið hans. Njóti verkefni fyrirgreiðslu ráðuneytisins eða fjárfstyrks, skal ganga frá slíku skriflega eða í samningi áður en verkefni hefst.

#### 6. Samskipti

Í samræmi við 44. laga um framhaldsskóla nr. 92/2008, með síðari breytingum, fara samningsaðilar árlega yfir framkvæmd þessa samnings með áherslu á viðauka sem vísað er til í 5. grein. Ráðuneytið boðar reglulega fundi um samninginn þar sem einnig er farið almennt yfir starfsemi og rekstur MÍ. Báðir aðilar geta óskað eftir fundum um einstök mál.

Reglubundin upplýsingamiðlun og umfjöllunarefni vegna samskipta:

##### a. Menntaskólinn á Ísafirði

- Birtir skólasamning þennan og viðauka við hann á aðgengilegum stað á vef sínum.
- Birtir upplýsingar um innra mat á starfi skólans skv. 3. gr. reglugerðar um innra mat og eftirlit í framhaldsskólum nr. 700/2010 og skilar ráðuneytinu upplýsingum um innra mat á næstliðnu (skóla)ári.
- Birtir á vef sínum skýrslur um ytra mat á skólanum, m.a. það sem fram fer skv. 4. gr. reglugerðar nr. 700/2010.
- Skilar ráðuneytinu ársskýrslu fyrir liðið ár skv. 7. gr. reglugerðar 1061/2004 um framkvæmd fjárlaga og birtir hana á vef sínum.
- Skilar ráðuneytinu greinagerð um tímabundin verkefni, samkvæmt nánari ákvörðun ráðuneytis.
- Próar námsbrautarlýsingar og skráir í miðlægan námskrárgrunn og sækir um staðfestingu

ráðuneytis á þeim skv. 23. gr. laga um framhaldsskóla.

- Skilar áætlunum og upplýsingum um fjármál í samræmi við reglugerð um framkvæmd fjárlaga nr. 1061/2004 og eftir því sem nánar er ákveðið.
- Skilar ráðuneytinu upplýsingum vegna fjárlagagerðar að ósk þess.
- Gætir þess að fjárhagsbókhald skólans sýni rétta fjárhagsstöðu á hverjum tíma.
- Gætir þess að rekstrarútgjöld séu í samræmi við samþykktu áætlun í lok hvers tímabils innan ársins og skýri ráðuneytinu tafarlaust frá ástæðum frávíka og um viðbrögð við þeim sbr. 12. og 15. gr. reglugerðar nr. 1061/2004 um framkvæmd fjárlaga.

#### **b. Mennta- og menningarmálaráðuneytið**

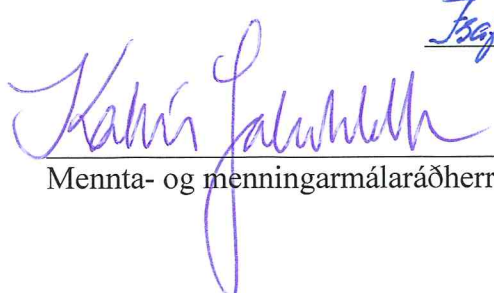
- Yfirfer skýrslur um innra og ytra mat á starfi skólans, ársskýrslur og aðrar upplýsingar sem því berast um skólastarfið.
- Birtir á vef sínum skólasamning þennan og viðauka við hann.
- Birtir á vef sínum skýrslur um ytra mat á skólanum, m.a. það sem fer fram skv. 4. gr. reglugerðar nr. 700/2010.
- Getur birt ársskýrslur skólans á vef sínum sem og aðrar upplýsingar sem erindi eiga við almenning.
- Ákveður framhald tímabundinna verkefna og öðlast rétt til notkunar niðurstaðna.
- Staðfestir námsbrautir sem uppfylla skilyrði.
- Byggir tillögur til fjármálaráðuneytis, um framlag til skólans í fjárlögum, á reiknireglum skv. 43. gr. laga um framhaldsskóla (sem m.a. taka mið af spá um ársnemendafjölda), og umfangi markmiða og sérstakra verkefna. Endurmetur framlag með tilliti til rauntalna.
- Annast formleg samskipti við Alþingi vegna fjárlagagerðar.

### **7. Gildistími og endurskoðun**

Samningurinn gildir frá 1. janúar 2013 til 31. desember 2014.

Hvor samningsaðili fyrir sig getur hvenær sem er óskað eftir endurskoðun á samningnum í heild eða einstökum köflum hans.

Samningurinn er gerður í tveimur samhljóða eintökum og heldur hvor samningsaðili sínu eintaki.

  
Mennta- og menningarmálaráðherra

Ísafirði 18. febrúar 2013  
Staður og dagsetning

  
Skólameistari