

Skólanámskrá

Menntaskólans á Ísafirði

2009-2010



Starfssvæði Menntaskólans á Ísafirði á Torfnesi, horft til austurs af Gleiðahjalla. Skólabyggingar eru með rauðu þaki. Talið frá vinstri: Verknámshús, heimavist, bóknámshús og íþróttahús sem rekið er af Ísafjarðarbæ.

EFNISYFIRLIT

| | |
|---|----|
| Inngangur | 6 |
| Sérstaða | 7 |
| Ágrip af sögu skólans | 7 |
| Logo skólans og samskiptaleiðir | 7 |
| Húsnæði og aðstaða..... | 8 |
| Upplýsingatækni..... | 10 |
| Hlutverk, markmið og stefna | 10 |
| Umbótaáætlun MÍ fyrir vorönn 2010 | 11 |
| Skólinn | 13 |
| Námsframboð | 13 |
| Skipurit skólans 2009-2010..... | 14 |
| Skólanefnd..... | 15 |
| Stjórnendur:..... | 16 |
| Skólaráð..... | 16 |
| Skólameistari | 16 |
| Aðstoðarskólameistari | 17 |
| Áfangastjóri | 17 |
| Fjármálastjóri..... | 18 |
| Sviðsstjórar | 18 |
| Kennarar og aðrir starfsmenn 2009-2010: | 20 |
| Félagsmálafulltrúi..... | 21 |
| Forvarnarteymi | 21 |
| Húsvörður..... | 21 |
| Námsráðgjafar | 21 |

| | |
|--|----|
| Skólasafnvörður | 22 |
| Umsjónarkennarar | 22 |
| Tækja- og tæknistjóri | 22 |
| Upplýsingatæknistjóri | 22 |
| Vistarverðir..... | 22 |
| Öryggismál og hollustuhættir | 23 |
| Áætlun fyrir skólaárið 2009-2010 | 23 |
| Hollustumál | 23 |
| Boðleiðir og samskipti | 24 |
| Skrifstofa skólans | 24 |
| Vefur Menntaskólans á Ísafirði | 24 |
| Forvarnarstefna..... | 26 |
| Markmið: | 26 |
| Leiðir: | 26 |
| Jafnréttisáætlun..... | 27 |
| Framkvæmd | 28 |
| Starfsmannastefna | 28 |
| viðbragðsáætlun | 29 |
| Moodle | 30 |
| Synchron-Eyes | 30 |
| Upplýsingaskjár..... | 30 |
| Upplýsingar til foreldra | 30 |
| Foreldrasamstarf | 30 |
| Foreldrafélag..... | 30 |
| Almennar upplýsingar | 31 |
| Félagslíf nemenda | 31 |
| Nemendaráð | 31 |

| | |
|--|----|
| Hollvættir Menntaskólans á Ísafirði | 32 |
| Lýsing á skólakerfinu..... | 33 |
| Áfangakerfi skólans..... | 33 |
| Inntökuskilyrði í skólann..... | 33 |
| Bóknámsbrautir til stúdentsprófs..... | 33 |
| Fag- og verknámsbrautir..... | 33 |
| Almennar skólareglur (endurskoðaðar 16. desember 2009) | 35 |
| Reglur um skólasókn og námsframvindu..... | 35 |
| Dreifnám..... | 39 |
| Reglur um hegðun og umgengni í kennslustundum | 39 |
| Reglur um umgengni í og við skólann..... | 40 |
| Reglur um busavígslur skólans..... | 41 |
| Reglur um próftöku | 41 |
| Heimavistarreglur Menntaskólans á Ísafirði..... | 43 |
| Meðferð mála | 45 |
| Samskipti nemenda og starfsfólks framhaldsskóla..... | 45 |
| Um meðferð persónulegra upplýsinga..... | 45 |
| Upplýsingaskylda gagnvart foreldrum/forráðamönnum | 45 |
| Brot á reglum um skólasókn..... | 45 |
| Ágreiningur um námsframvindu | 46 |
| Heimanám..... | 47 |
| Stefna..... | 47 |
| Markmið með heimanámi | 47 |
| Náms- og starfsráðgjafarþjónusta..... | 48 |
| Námsráðgjafi | 48 |
| Alhliða námsráðgjafaráætlun..... | 48 |
| Alhliða umsjónar og námsráðgjafaráætlun..... | 49 |

| | |
|---|----|
| Umsjón..... | 51 |
| Hlutverk og markmið umsjónarkennara MÍ..... | 51 |
| Þjónusta við nemendur með sérþarfir | 52 |
| Langveikir nemendur | 52 |
| Sértækir lestrar- og stafsetningarörðugleikar | 52 |
| Starfsbraut..... | 53 |
| Frávik frá prófareglum | 53 |
| Nám fyrir nemendur með takmarkaða kunnáttu í íslensku | 53 |
| Undanþágur frá einstökum námsgreinum eða námsáföngum | 53 |
| Námsmat | 55 |
| Einkunnagjöf | 56 |
| Mat á námi úr öðrum skólum | 56 |
| Ágreiningur um námsmat | 56 |
| Prófdómarar | 57 |
| Varðveisla prófvottorða og einkunna að námi loknu. | 57 |
| Um birtingu einkunna..... | 57 |
| Varðveisla prófúrlausna..... | 57 |
| Frávik frá prófareglum..... | 57 |
| Undanþágur | 58 |
| Fatlaðir nemendur..... | 58 |
| Undanþágur fyrir afreksmenn í íþróttum..... | 58 |
| Sjálfsmat | 59 |
| sjálfsmatsáætlun til 2013..... | 59 |

INNGANGUR

Menntaskólinn á Ísafirði er framsækinn skóli sem býður upp á fjölbreytt nám, bæði bók- og verknám í dagskóla, dreifnámi og í kvöldskóla. Í MÍ er öflugt og fjölbreytt þróunarstarf og skólaandi MÍ er góður og andrúmsloftið í starfsmannahópnum er gott. Starfsmenn eru nú 38, þar af eru 32 í heilum stöðum við kennslu og stjórnunarstörf. Nemendur í dagskóla hafa verið um 330. Dreifnámsnemendur sem ekki eru í dagskóla hafa verið um 30 og nemendur í kvöldskóla eru 12.

Í Menntaskólanum á Ísafirði skiptir sérhver nemandi skólans máli. Hér ríkir gagnkvæm virðing milli nemenda og kennara, því skólinn er stoltur af starfsliði sínu og nemendum – og væntir mikils af sínu fólki.

Skólanámskrá Menntaskólans á Ísafirði er í sífelldri endurskoðun og er nýjasta útgáfa hennar á heimasíðu skólans www.misa.is. Fram til 2001 var handbók nemenda og starfsmanna, *Leiðarljós*, gefin út á prenti fyrir skólabyrjun að hausti með því markmiði að veita upplýsingar um skólastarfið en fyllri gerð námskrárinnar var vistuð á netinu. Síðan þá hefur skólanámskráin verið vistuð á heimasíðu skólans en ekki verið prentuð sérstaklega. Reglur skólans hafa verið prentaðar sérstaklega í skóladagbækur sem nemendur hafa fengið við upphaf skólaárs.

Miklar breytingar hafa verið gerðar á skólanámskránni síðustu árin. Almenni kafli skólanámskrárinnar hefur tekið miklum breytingum í samræmi við ný lög um framhaldsskóla sem tóku að hluta gildi 1. ágúst 2008 (lög nr. 92/2008).

Á þessu skólaári er verið að endurskoða uppsetningu námsbrauta og áfangalýsingar með tilliti til þessara laga sem mun væntanlega leiða til umtalsverðra breytinga á næstu árum. Við leitumst við að hafa fjölbreytt námsframboð þannig að sem flestir geti fundið nám við hæfi. Menntaskólinn á Ísafirði er áfangaskóli og eru flestir áfangar kenndir annað hvort á haustönn eða vorönn. Löng hefð er fyrir því að hafa sérstaka kynningu á námsframboði skólans um miðja vorönn bæði fyrir nemendur innan skólans og eins fyrir væntanlega nemendur sem eru að ljúka grunnskólanámi.

SÉRSTAÐA

Menntaskólinn á Ísafirði er staðsettur í fögru umhverfi í höfuðstað Vestfjarða. Skólinn er af heppilegri stærð þannig að nemendur hverfa ekki í fjöldann. Lögð er áhersla á persónuleg samskipti við nemendur, heimilislegt andrúmsloft, góða kennslu, leiðsögn og námsráðgjöf. Húsakynni skólans eru björt og rúmgóð og öll á einni lóð, þar á meðal nýlegt og vel búið verknámshús fyrir málmiðngreinar og vélstjórnarbraut. Einnig er góð aðstaða fyrir rafiðngreinar og nú er fullbúin aðstaða fyrir nám í húsasmíði og grunndeild hár- og snyrtigreina. Bókasafnið er til fyrirmyndar með góðri lestrar- og tölvuáðstöðu. Stórt og glæsilegt íþróttahús er fast við skólann. Falleg útivistarsvæði eru á næstu grösom og stutt er í skíðalandið. Upplýsingatæknikerfi skólans er nú eitt hið fullkomnasta og nýtískulegasta sem unnt er að finna í íslenskum framhaldsskóla.

ÁGRIP AF SÖGU SKÓLANS

Menntaskólinn á Ísafirði var stofnaður árið 1970, sem bóknámsskóli með hefðbundnu bekkjakerfi. Hann var þá starfræktur í húsi Gamla barnaskólans á Ísafirði við Aðalstræti. Skólinn tók á sig núverandi mynd um 1990 þegar Menntaskólinn, Iðnskóli Ísafjarðar (stofnaður 1905) og húsmæðraskólinn Ósk (stofnaður 1912) sameinuðust í einn skóla, sem þar með tók upp kennslu í ýmsum verknámsgreinum auk bóknáms til stúdentsprófs. Árið 1995 var gerður samningur við sveitarfélögin á Vestfjörðum um stofnun Framhaldsskóla Vestfjarða og var skólinn starfræktur undir því heiti til ársins 2000 þegar samþykkt var að færa nafn hans til fyrra horfs. Menntaskólinn á Ísafirði hefur því endurheimt sitt upprunalega heiti, þó að starfsemi hans hafi mikið breyst frá því hann var stofnaður.

LOGO SKÓLANS OG SAMSKIPTALEIÐIR



Merki skólans er hannað af Högna Sigurbórssyni.

Sími: 450 4400

Bréfasími: 450 4419

Netfang: mi@misa.is

Veffang: www.misa.is

HÚSNÆÐI OG AÐSTAÐA

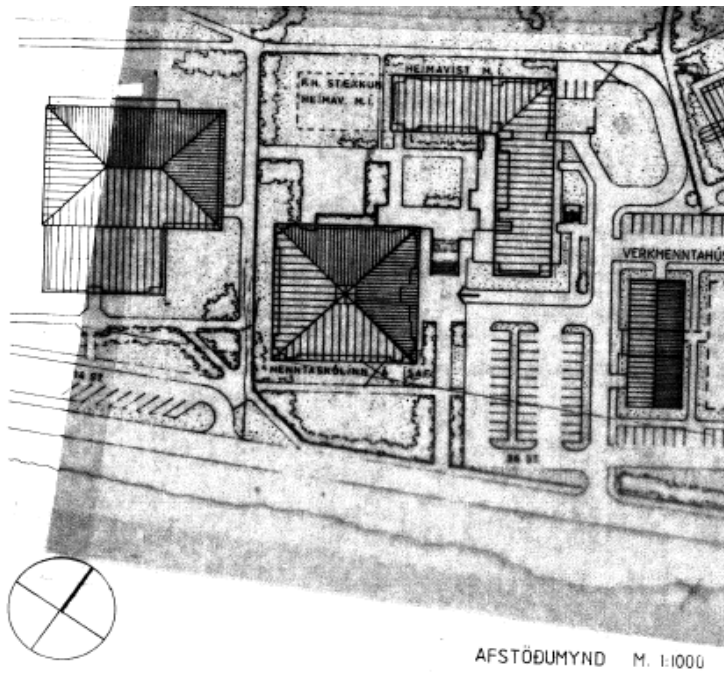
Reisulegar byggingar Menntaskólans á Ísafirði eru rúmgóð og björt húsakynni. Þar er ein besta vinnuaðstaða til náms og kennslu sem þekkt á landinu. Menntaskólinn á Ísafirði er meðal fremstu framhaldsskóla landsins í notkun upplýsingatækni.

Bóknámshúsið er samtals um 2.950 m² á tveimur hæðum og er gengið inn um anddyri á neðri hæð í norðurenda en á efri hæð snýr anddyri til vesturs. Bóknámshús skólans var tekið í notkun 1984. Í húsinu eru 16 kennslustofur, þar á meðal tvær sérstofur. Á bókasafni eru tvær nettengdar nemendatölvur. Vel búinn fyrirlestrasalur er í skólanum með 84 sæti, og ennfremur samkomusalur sem rúmar 250 manns í sæti. Heimavist, áföst bóknámshúsinu 1709 m² er á þremur hæðum með 22 eins manns herbergjum auk 20 stærri herbergja með sturtu og snyrtingu. Vistarbúum er skylt að vera í mötuneyti skólans og fara eftir gildandi heimavistarreglum, en allir starfsmenn og nemendur skólans eiga þess kost að borða í mötuneytinu.

Í kjallara í suðvestur álmu heimavistar er kennslurými fyrir tréiðngreinar og hár- og snyrtigreinar. Þar er ein bóknámsstofa og aðsetur fyrir þrjá verknámskennara. Kennsla í rafiðngreinum og teikningu fer nú fram í endurnýjuðu húsnæði á neðstu hæð í austurálmum heimavistarinnar. Mötuneytið er í austurálmum heimavistar og rúmar um 150 nemendur. Þar er hádegisverður fyrir alla nemendur og starfsmenn skólans en morgunverður og kvöldverður er fyrir heimavistarbúa alla virka daga.

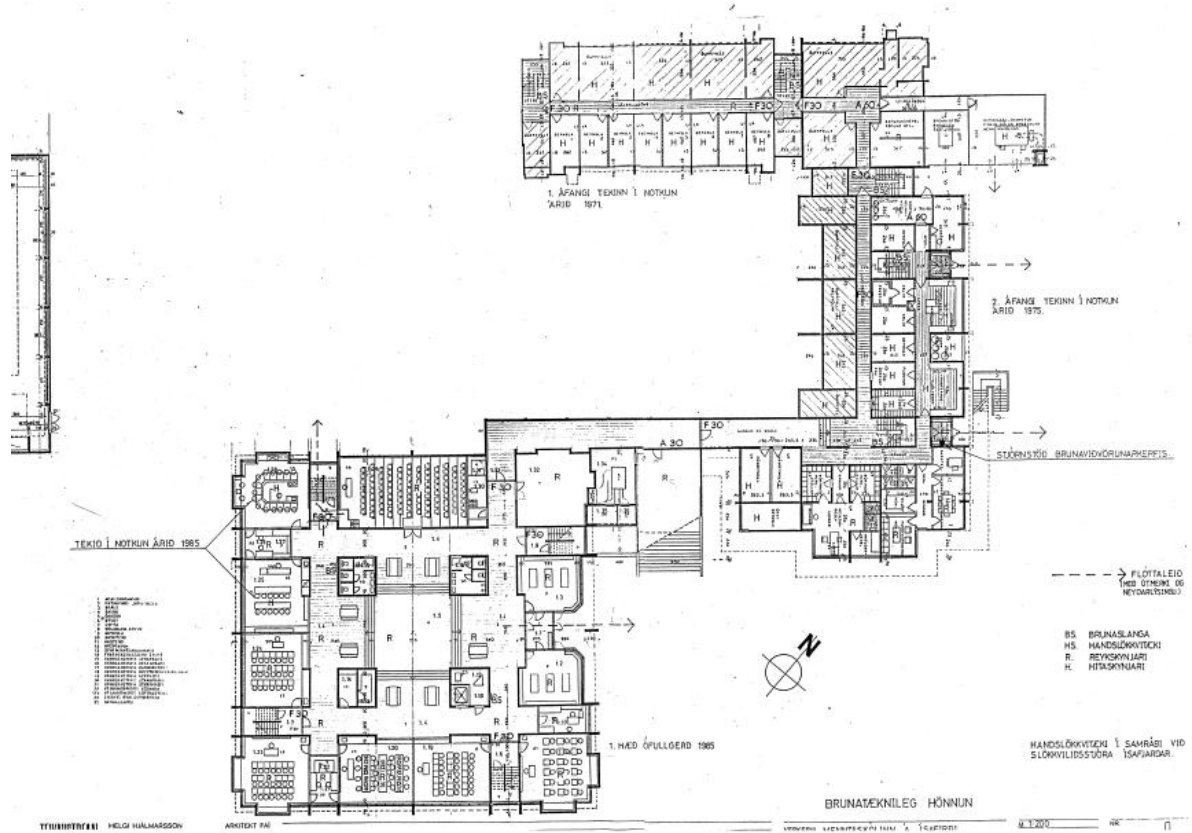
Í byrjun janúar 1995 var tekið í notkun nýtt og mjög vel búið verkmenntahús, sem stendur á lóð skólans. Verknámshúsið er 722 m² á tveimur hæðum. Þar eru rúmgóðir kennslusalir fyrir vélstjórnar- og málmiðngreinar, auk einnar kennslustofu fyrir bóklega kennslu og góðrar kennaraaðstöðu.

Glæsilegt íþróttahús var tekið í notkun í september 1993 og stendur steinsnar frá suðurhlið bóknámshúss. Þar fer fram megnið af íþróttakennslu skólans. Íþróttahúsið er rekið af Ísafjarðarbæ.



AFSTÖÐUMYND M. 1:1000

Afstöðumynd af húsakynnum skólans talið frá vinstri: Íþróttahús, bóknámshús, heimavist og verknámshús.



Afstöðumynd af bóknámshúsi og heimavist. Flóttaleiðir eru sýndar með brotnum örvm.

UPPLÝSINGATÆKNI

Haustið 2008 var samningur gerður við Opin kerfi og Snerpu um endurnýjun á öllum tölvukosti skólans. Endurnýjun tölvukerfisins hefur fært skólann í fremstu röð menntastofnanna á Íslandi hvað varðar upplýsingatækni. Keypt var 261 fartölva til afnota fyrir nemendur og 39 fartölvur fyrir starfsmenn. Nemendur eru allir með fartölvu, annað hvort einkatölvur eða þeir leigja fartölvur af skólanum. Þráðlaust netkerfi er um allan skólann og einnig á heimavist. Sífelld fleiri áfangar eru nú skipulagðir með hliðsjón af tölvustuddri kennslu með samskiptakerfi á netinu er nefnist Moodle. Öllum nemendum skólans gefst kostur á að fá fartölvur leigðar af skólanum gegn vægu gjaldi. Starfsmenn skólans geta komist inn á innra net skólans, og þar með öll gögn þar, frá heimili sínu.

HLUTVERK, MARKMIÐ OG STEFNA

Hlutverk Menntaskólans á Ísafirði er að:

1. stuðla að alhliða þroska nemenda og virkri þátttöku þeirra í lýðræðisþjóðfélagi með því að bjóða hverjum nemanda nám við hæfi.
2. stuðla að uppbyggilegu skólastarfi, heilbrigðum aga og haldgóðum undirbúningi til frekara náms og starfa.

Markmið Menntaskólans á Ísafirði :

Við lok náms í Menntaskólanum á Ísafirði er stefnt að því að nemendur:

- ▶ kunni skil á réttindum og skyldum einstaklings í lýðræðisþjóðfélagi
- ▶ hafi öðlast alhliða þroska og búi yfir félagslegri og borgaralegri hæfni
- ▶ hafi öðlast þjálfun í öguðum og sjálfstæðum vinnubrögðum, jafnrétti og gagnrýninni hugsun
- ▶ geti tjáð sig bæði í ræðu og riti
- ▶ geti beitt þeim vísindalegu vinnubrögðum sem kennd eru í framhaldsskóla
- ▶ séu færir um að vinna með öðrum
- ▶ hafi gott vald á upplýsingatækni
- ▶ hafi öðlast vitund og ábyrgð gagnvart umhverfi sínu og geti notið menningarlegra verðmæta
- ▶ öðlist siðferðisvitund, ábyrgðarkennd, víðsýni, frumkvæði, sjálfstraust, sjálfsvirðingu, umburðarlyndi, sjálfsaga og hófsemi

- ▶ geti leitað þekkingar og viti að nám fer fram alla ævina
- ▶ geri sér ljóst að námi lýkur ekki við lok skólagöngu heldur er unnt að halda áfram að afla sér nýrrar þekkingar og reynslu

Markmið þessi tengjast hæfnimarkmiðum allra námsgreina í skólanum og annarri starfsemi hans, sbr. áfangalýsingar.

Stefna Menntaskólans á Ísafirði :

1. Kjörorð skólans eru **metnaður, víðsýni, virðing, árangur**. Skólinn stefnir að því að nemendur jafnt sem starfsfólk tileinki sér menningu vinnustaðarins með þessi kjörorð að leiðarljósi. Kjörorðin eru sett fram með myndrænum hætti og birt á heimasíðu skólans.
2. Stefnt er að samfelldum vinnudegi fyrir nemendur sem ýmist eru í kennslustundum eða í vinnustofu til að sinna verkefnavinnu undir verkstjórn.
3. Skólinn leitist við að bjóða fjölbreytt námsframboð svo allir nemendur fái tækifæri til að leggja stund á nám sem vakið getur áhuga þeirra og tekur mið af getu þeirra og framtíðaráformum.
4. Skólinn leitast við að setja námsefni, námsáætlanir og verkefni inn á kennsluvef skólans.
5. Skólinn leitast við að efla leiðsagnarmat og símat og draga úr vægi lokaprófa.
6. Skólinn stuðli að öflugu forvarnarstarfi og tengi það sérstaklega við áfanga í lífsleikni.
7. Skólinn skal vinna markvisst gegn einelti.
8. Skólinn skal stuðla að öflugu félagslífi meðal nemenda og meta það að uppfylltum fullnægjandi skilyrðum til eininga, svo og þátttöku þeirra í öðru félagsstarfi.
9. Skólinn skuli hvetja nemendur og starfsfólk til að tileinka sér jákvæð viðhorf til heilsuræktar alla ævi.
10. Skólinn hvetji foreldra til þátttöku í störfum foreldrafélags við að veita nemendum stuðning til heilbrigðra lífshátta og virkni í námi.
11. Skólinn skuli bjóða upp á fjölbreytta kennsluhætti og nýta margmiðlun, hvort heldur í bóknámi eða verknámi.
12. Skólinn skal bjóða upp á dreifnám í sem flestum námsgreinum.
13. Skólinn skuli samþætta námsefni og bjóða upp á áfanga sem tengist sögu, atvinnuháttum og náttúru Vestfjarða öðru fremur þar sem því verður við komið.
14. Skólinn leitist áfram við að eiga samvinnu við fyrirtæki og stofnanir á Vestfjörðum til að ná markmiðum sínum.

UMBÓTAÁÆTLUN MÍ FYRIR VORÖNN 2010

Yfirskrift vorannar verði: Ábyrgð – Agi: nemendur taki meira ábyrgð á sjálfum sér en áður.

Bæta ástundun nemenda.

Leiðir að markmiðum:

- Kennarar verði fyrirmyndir nemenda um stundvísi
- Grípa fyrir inn í vegna slakrar mætingar
- Setja markmið um mætingu nemenda
- Fagreinakennarar láti námsráðgjafa vita ef nemendur eru ekki að sinna sínu og mæta illa
- Senda foreldrum yngri en 18 ára tölvupóst á tveggja vikna fresti
- Mæting/ástundun gildi sem hluti af námseinkunn

Vinna markvisst með heimanám.

Leiðir að markmiðum:

- Kennarinn noti síðustu 10-15 mínútur kennslustundar til að koma nemendum af stað í heimanáminu.

Bæta umgengni í skólahúsnæði og á skólalóð.

Leiðir að markmiðum:

- Halda fund í upphafi annar með nemendum og kennurum um umgengni
- Umhverfisdagur í skólanum í vor (skemmtun á eftir)

Efla samstarf nemenda og kennara.

Leiðir að markmiðum:

- Nemendur og starfsfólk komi saman og njóti þess að gera eitthvað saman á önninni

Faglegt samstarf kennara innan og milli fagreina verði aukið.

Leiðir að markmiðum:

- Vinnuhópar um ákveðin málefni til umbóta
- Vinnustofur og handleiðsla
- Kynning á námskeiðum sem kennarar hafa kost á að fara á

Efla sjálfsmat sem grundvöll til úrbóta í skólastarfi.

Leiðir að markmiðum:

- Gera aðgerðarplan fyrir vorönn
- Setja markmið um mætingar
- Setja markmið með útkomu kannanna
- Nota sjálfsmat til enn frekari umbóta í skólastarfinu

Aðlaga skólastarfið nýjum lögum.

Leiðir að markmiðum:

- Vinna með brautir, áfanga og ýmsar stefnur skólans
- Vinna að skólanámskrá eftir nýju lögum

SKÓLINN

Menntaskólinn á Ísafirði er nú fjölbrautaskóli með bundið áfangakerfi sem þýðir að flestir áfangar eru annað hvort í boði á haustönn eða á vorönn. Menntaskólinn á Ísafirði býður upp á fjölbreytt nám þar sem bæði er tekið mið af þörfum einstaklingsins og samfélagsins. Boðið er upp á verknám, starfsbrautir og bóknám til stúdentsprófs.

Við Menntaskólann á Ísafirði eru nú 38 starfsmenn, þar af eru um 32 í heilum stöðum við kennslu og stjórnunarstörf. Kennarar við skólann eru að jafnaði 30 að meðtöldum stundakennurum eða kennurum í hlutastöðum. Nemendur í dagskóla hafa verið um 330. Dreifnámsnemendur sem ekki eru í dagskóla hafa verið um 30 og nemendur í kvöldskóla eru um 12.

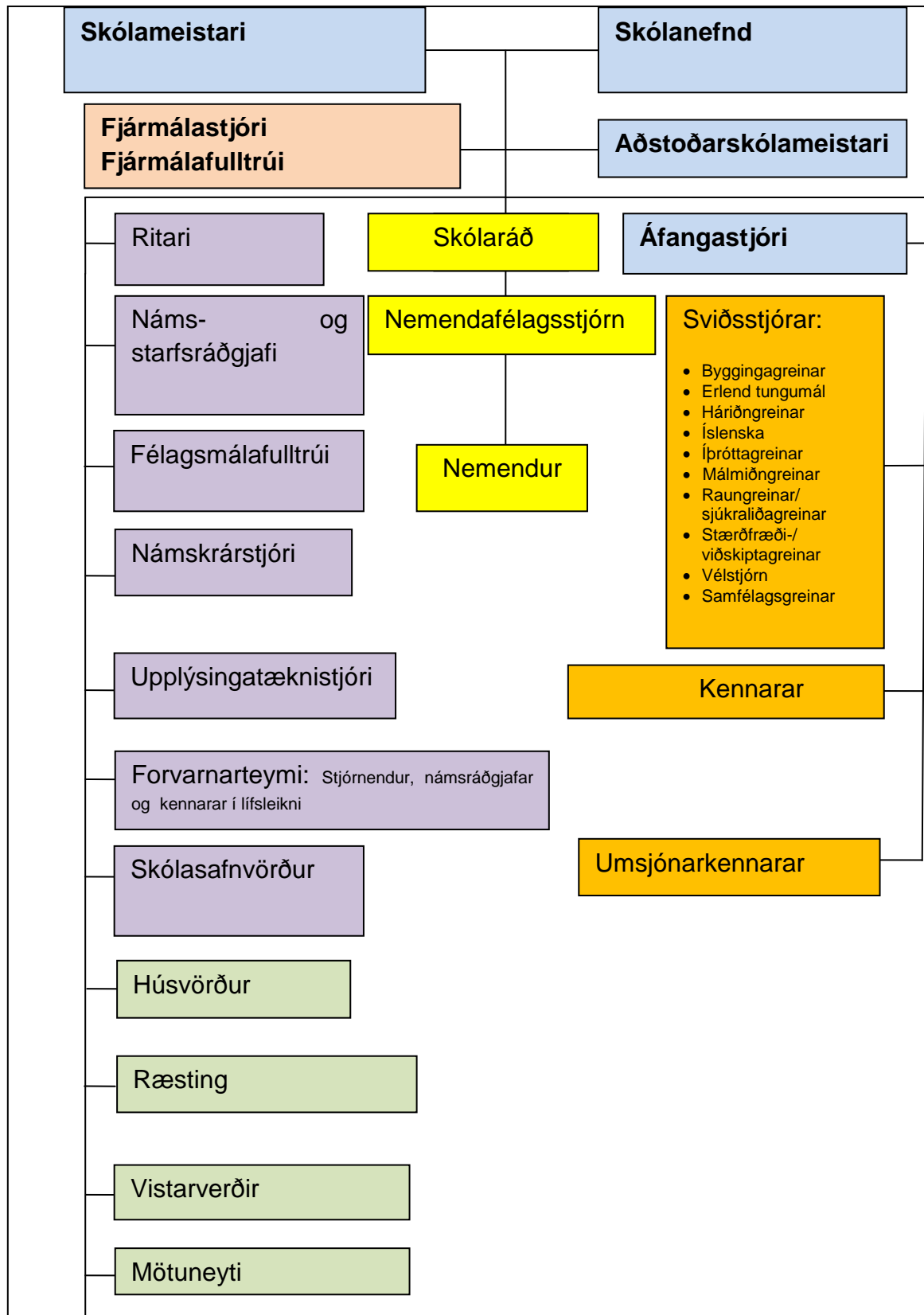
NÁMSFRAMBOÐ

| | |
|--|---|
| Almenn námsbraut (AN) | Grunnnám málmíðngreina (MG) |
| Félagsfræðabraut (FÉ) | Náttúrufræðibraut (NÁ) |
| Grunnnám bíliðna (GB) | Samfélagstúlkun (STÚ) |
| Grunnnám bygginga- og mannvirkjagreina (GBM) | Sjúkraliðabraut (SJ) |
| Grunnnám matvæla- og veitingagreina (GMV) | Starfsbraut 1 og 2 (ST1) |
| Grunnnám rafiðngreina (GR) | Starfsbraut 3 og 4 (ST3) |
| Grunnnám hár- og snyrtigreina (HG) | Viðskipta- og hagfræðibraut (VH) |
| Húsasmíði (HÚ8) | Stálsmíði (SM8) |
| Húsasmíði, sammingsbundið iðnnám (HÚ9) | Vélvirkjun, sammingsbundið iðnnám (VS9) |
| Listnámsbraut, tónlistarkjörsvið (LN) | Vélstjórnarbraut A (VV1) |
| Íþróttabraut, afreksíþróttakjörsvið (ÍÞ) | Vélstjórnarbraut B (VV2) |

Nýjar námsbrautir á áætlun skólans eru Framhaldsskólapróf og Sjávarauðlindabraut. Sjávarauðlindabrautin er hugsuð sem samnefnari fyrir ýmsar greinar sem tengjast veiðum og nýtingu sjávarafurða. Í þessu sambandi má nefna skipstjórnarnám bæði vélskip og seglskip.

Samstarfsverkefnið Gullkistan sem er m.a. um horfin handverk og sögu skipasmíða í samvinnu við Byggðasafn Vestfjarða og Atvinnuþróunarsetur Vestfjarða.

SKIPURIT SKÓLANS 2009-2010



Menntamálaráðherra skipar skólameistara til fimm ára í senn að fenginni tillögu hlutaðeigandi skólanefndar. Skólameistari ræður aðstoðarskólameistara til allt að fimm ára í senn, áfangastjóra til allt að fjögurra ára og aðra stjórnendur að höfðu samráði við skólanefnd. Skólameistari ræður einnig kennara, námsráðgjafa, starfsfólk skólasafns og aðra starfsmenn skólans að höfðu samráði við skólanefnd.

SKÓLANEFND

Ráðherra skipar skólanefnd við framhaldsskóla til fjögurra ára í senn. Í skólanefnd skulu sitja fimm einstaklingar. Tveir eru skipaðir samkvæmt tilnefningum sveitarstjórna og þrír án tilnefningar. Varamenn skulu skipaðir með sama hætti. Nefndin kýs sér formann til eins árs í senn. Áheyrnarfulltrúar eru þrír með málfrelsi og tillögurétt, einn tilnefndur af kennarafundi, einn af nemendafélagi skólans og einn af foreldraráði, til eins árs í senn. Skólameistari situr fundi skólanefndar með málfrelsi og tillögurétt. Hann er framkvæmdastjóri nefndarinnar.

Í skólanefnd Menntaskólans á Ísafirði 2009-2010 eru eftirtaldir:

Framkvæmdastjóri skipaður af menntamálaráðherra: Jón Reynir Sigurvinsson skólameistari.

Aðalmenn án tilnefningar: Margrét Gunnarsdóttir og Kristján Haraldsson. Aðalmenn samkvæmt tilnefningu Fjórðungssambands Vestfirðinga: Anna Jensdóttir og Birna Lárusdóttir sem er jafnframt formaður skólanefndar.

Varmenn án tilnefningar: Elsa Arnardóttir, Guðlaug Elíasdóttir og Sigríður Ólöf Kristjánsdóttir.

Varamenn samkvæmt tilnefningu Fjórðungssambands Vestfirðinga: Anna S. Jörundsóttir og Ómar Már Jónsson.

Áheyrnarfulltrúi foreldraráðs: Una Þóra Magnúsdóttir.

Fulltrúi kennara: Jóhann Kristjánsson, varamaður Stella Hjaltadóttir.

Fulltrúi nemendafélagsins: Alberta Gullveig Guðbjartsdóttir, varamaður: Stefán Pálsson.

Hlutverk skólanefndar er að:

- a. marka áherslur í starfi skólans og stuðla að sem bestri þjónustu við íbúa á starfssvæði skólans og tengslum hans við atvinnu-, félags- og menningarlíf,
- b. vera skólameistara til samráðs um námsframboð skóla,
- c. staðfesta skólanámskrá að fenginni umsögn almenns skólafundar og fylgjast með framkvæmd hennar,
- d. veita skólameistara umsögn um árlega starfs- og fjárhagsáætlun í samræmi við niðurstöður fjárlaga og fylgjast með framkvæmd hennar,

e. vera skólameistara til samráðs um fjárhæð þeirra gjalda sem skólameistari ákveður skv. 45. gr.,

f. vera skólameistara til samráðs um samninga sem viðkomandi skóli gerir,

g. vera skólameistara til samráðs um starfsmannamál,

h. veita ráðherra umsögn um umsækjendur um stöðu skólameistara.

STJÓRNENDUR:

Jón Reynir Sigurvinsson, skólameistari

Hildur Halldórsdóttir, aðstoðarskólameistari (í leyfa á haustönn 2009) í hennar stað á haustönn 2009 og fram til 1. febrúar 2010: Guðrún Á. Stefánsdóttir

Hreinn Þorkelsson, áfangastjóri

SKÓLARÁÐ

Skólaráð skal vera skólameistara til samráðs og aðstoðar. Skólameistari er oddviti skólaráðs sem auk hans skal skipað staðgengli hans og fulltrúum kennara og nemenda. Heimilt er að setja í reglugerð nánari ákvæði um skipan skólaráðs, verksvið þess og starfshætti.

Skólaráð 2009-2010 er skipað þannig:

Jón Reynir Sigurvinsson, skólameistari

Hildur Halldórsdóttir, aðstoðarskólameistari, Guðrún Á. Stefánsdóttir í fjarveru aðstoðarskólameistara á haustönn 2009

Friðgerður Ómarsdóttir, áfangastjóri á haustönn 2009 en á vorönn 2010 verður Hreinn Þorkelsson áfangastjóri

Hrafnhildur Hafberg, fulltrúi kennara, varamaður Rúnar Helgi Haraldsson

Margrét Skúladóttir, fulltrúi kennara, varamaður Elvar Reynisson

Alberta Gullveig Guðbjartsdóttir, fulltrúi nemenda,

Anna Marzellíusardóttir, fulltrúi nemenda,

Stefán Pálsson, varamaður nemenda.

SKÓLAMEISTARI veitir skólanum forstöðu í samræmi við erindisbréf Menntamálaráðherra. Hann stjórnar daglegum rekstri og starfi framhaldsskóla og gætir þess að skólastarfið sé í samræmi við lög, reglugerðir, aðalnámskrá og önnur gildandi fyrirmæli á hverjum tíma. Hann ber ábyrgð á að fylgt sé fjárhagsáætlun skólans og hefur frumkvæði að gerð skólanámskrár og umbótastarfi innan skólans, þar

sem tilgreind skulu helstu markmið í rekstri stofnunar og verkefni hennar, bæði til lengri og skemmri tíma litið. Sem forstöðumaður ríkisstofnunar ber skólameistari ábyrgð á því að rekstrarútgjöld og rekstrarafkoma stofnunarinnar sé í samræmi við fjárlög og að fjármunir séu nýttir á árangursríkan hátt. Um starfssvið skólameistara, kennara og annarra starfsmanna skóla er nánar kveðið í reglugerð um starfslið framhaldsskóla (5/2001) og í starfsmannahandbók Menntaskólans á Ísafirði.

Viðtalstími: Árdegis alla virka daga og eftir samkomulagi.

AÐSTOÐARSKÓLAMEISTARI er staðgengill skólameistara og vinnur með honum við daglega stjórn skólans. Hann er skólameistara til aðstoðar við kennararáðningar að skólanum; hefur umsjón með þeim stundakennurum sem ekki heyra undir sviðsstjóra og miðlar þeim upplýsingum um starf skólans. Aðstoðarskólameistari hefur umsjón með að kennt sé eftir skólanámsskrá hverju sinni í samráði við áfangastjóra og sviðsstjóra. Aðstoðarskólameistari fylgist með því að nóg sé af stólum, borðum og kennslugögnum í kennslustofum og hefur eftirlit með vinnuástöðu kennara. Aðstoðarskólameistari er prófstjóri og hefur umsjón með gerð próftöflu. Verksvið hans nær einnig til úrvinnslu einkunna til birtingar. Hann fylgist með því að hlutaprófatafla komi upp á kennarastofu snemma á hverri námsönn. Aðstoðarskólameistari ber ábyrgð á valgreinum skólans.

Aðstoðarskólameistari hefur með höndum kynningu á námsframboði skólans, umsjón með opnu húsi í skólanum í samráði við námsráðgjafa og kennara; samstarf við námsráðgjafa um skipulagningu funda með 10. bekkjar grunnskólanemum og foreldrum þeirra; ritstjórn á vef skólans og umsjón með miðlun upplýsinga á heimasíðu skólans.

Aðstoðarskólameistari hefur yfirumsjón með kennslutækjum í bóknámshúsi, öðrum en tölvubúnaði, og ráðstafar húsnaði skólans í samráði við skólameistara og húsvörð. Aðstoðarskólameistari sér um þau þróunarverkefni sem skólinn er aðili að, eftir því sem um semst við skólameistara hverju sinni.

Viðtalstími: Árdegis alla virka daga og eftir samkomulagi.

ÁFANGASTJÓRI hefur umsjón með rekstri áfangakerfis við skólann.

Starfið felur í sér:

- uppsetningu brauta og áfanga í Innu-skólakerfinu
- umsjón með skipulagi áfangaframboðs í samráði við sviðsstjóra
- umsjón með töflubreytingum í upphafi annar og skráningu nemenda í og úr áföngum í samstarfi við námsráðgjafa og kennara

- umsjón með innritun nemenda í samvinnu við skólameistara og aðstoðarskólameistara
- umsjón með námsáætlunum
- umsjón með námsferli nemenda og skráningu einkunna í ferilsskrá þeirra
- eftirlit með P-áföngum og ókenndum áföngum
- samráð við kennara og nemendur um námslok
- útprentun útskriftarskírteina
- umsjón með útsendingu einkunna í lok annar
- að standa skólameistara skil á upplýsingum um nemendafjölda, prófgengi, einkunnadreifingu og brottfall
- stundaskrárgerð í samstarfi við aðstoðarskólameistara

Viðtalstími: Árdegis alla virka daga og eftir samkomulagi.

FJÁRMÁLSTJÓRI fer með fjársýslu skólans og annast allar fjárreiður hans í samstarfi við og í umboði skólameistara. Fjármálastjóri situr vikulega fundi með stjórnendum skólans og er skólameistara til aðstoðar og ráðgjafar við rekstur skólans. Hann hefur umsjón með öllu bókhaldi, annast innheimtu og greiðslu reikninga. Hann veitir skólameistara upplýsingar úr bókhaldi hvenær sem þurfa þykir og annast, að beiðni skólameistara, skilagreinar til ráðuneytis, ríkisféhirðis og ríkisendurskoðunar.

SVIÐSSTJÓRAR hafa með höndum umsjón og mat á þörfum viðkomandi kennsluviðs (ekki einstakra kennslugreina sem eru á ábyrgð hvers kennara). Í því felst meðal annars:

- hafa umsjón með gerð kennsluáætlana, kennslu, vali á námsefni, námsmati og samvinnu kennara í grein sinni eða greinum,
- gera áætlanir um störf deildarinnar ásamt kennurum og skrifa skýrslur um starfsemina í lok skólaárs,
- hafa umsjón með þróunarstarfi og innra mati á sínu sviði,
- veita upplýsingar um nám, kennsluefni og kennsluhætti og aðstoða nemendur varðandi nám í greinum sem eru undir hans stjórn,
- halda fundi með kennurum um mál viðkomandi greina(r), setja nýja kennara inn í störf og vera til ráðuneytis um kennsluhætti,
- hafa samstarf við aðra deildarstjóra skólans um námsefni, kennsluhætti og námsmat,

- hafa umsjón með kennslugögnum og tækjum,
- vera skólameistara til ráðuneytis um ráðningu kennara í viðkomandi grein eða greinum.
- Sviðsstjóri skal við lok hveirrar annar sitja fundi með skólastjórnendum og skila skólameistara framvinduskýrslu og rökstuddum kennsluáætlunum fyrir næstu önn.

Sviðstjóri í verklegum greinum skal einnig hafa yfirumsjón með samstarfi við vinnustaði sem hafa nemendur deildarinnar í starfsþjálfun.

Sviðstjórar 2009-2011 eru:

1. Emil Ingi Emilsson, starfsbraut
2. Guðmundur Einarsson, vélstjórnargreinar
3. Hermann Níelsson, íþróttagreinar
4. Hildur Halldórsdóttir, raungreinar og sjúkraliðagreinar
5. Hrafnhildur Hafberg, íslenska
6. Jóhann Kristjánsson, stærðfræði og viðskiptagreinar
7. Margrét Skúladóttir, hárið- og snyrtigreinar
8. Rúnar Helgi Haraldsson, samfélagsgreinar
9. Stefan Gunther, erlend tungumál
10. Tryggvi Sigtryggsson, málmiðngreinar
11. Þróstur Jóhannesson, tréiðngreinar

KENNARAR OG AÐRIR STARFSMENN 2009-2010:

1. Andrea Harðardóttir, framhaldsskólakennari
2. Bjarney Ingibjörg Gunnlaugsdóttir, framhaldsskólakennari
3. Catherine Dominique Marie Mercy, framhaldsskólakennari
4. Elfar Reynisson, framhaldsskólakennari
5. Emil Ingi Emilsson, framhaldsskólakennari (í námsleyfi)
6. Gísli Halldórsson, fjármálastjóri
7. Guðjón Torfi Sigurðsson, upplýsingatæknistjóri
8. Guðmundur Einarsson, framhaldsskólakennari
9. Guðmundur Þór Kristjánsson, framhaldsskólakennari
10. Guðni Ásmundsson, húsvörður
11. Guðný R. Hólmgeirsdóttir, fjármálafulltrúi
12. Guðrún Á. Stefánsdóttir, náms- og starfsráðgjafi og námskrárstjóri
13. Gunnar Páll Eydal, leiðbeinandi
14. Hallgrímur Hróðmarsson, framhaldsskólakennari
15. Hermann Níelsson, framhaldsskólakennari
16. Hrafnhildur Hafberg, framhaldsskólakennari
17. Hugljúf Ólafsdóttir, matráðskona
18. Jóhann Kristjánsson, framhaldsskólakennari
19. Jónas Þór Birgisson, leiðbeinandi
20. Katrín Gunnarsdóttir, leiðbeinandi, skólasafnvörður
21. Margrét Skúladóttir, framhaldsskólakennari
22. Marissa Jacob Morden, ræstitæknir
23. Rán Höskuldsdóttir, framhaldsskólakennari
24. Rúnar Arnarson, leiðbeinandi
25. Rúnar Helgi Haraldsson, framhaldsskólakennari
26. Sigríður Ragna Jóhannsdóttir, leiðbeinandi
27. Stefan Gunther, framhaldsskólakennari
28. Stella Hjaltadóttir, námsráðgjafi
29. Tryggvi Sigtryggsson, framhaldsskólakennari
30. Þorleifur Ágústson, framhaldsskólakennari
31. Þorsteinn G. Þorsteinsson, framhaldsskólakennari
32. Þröstur Jóhannesson, framhaldsskólakennari

Kennarar bera ábyrgð á námsmati og kennslu nemenda. Að auki taka þeir þátt í og bera ábyrgð á: kennsluundirbúningi, faglegu samstarfi og mati náms í kennslugreinum sínum skv. markmiðum skóla- og aðalnámskrár,

- gerð kennsluáætlana og prófa í samstarfi við aðra kennara,
- að viðhalda faglegri hæfni sinni og huga að tengslum við aðrar námsgreinar,
- skráningu fjarvista nemenda sinna,
- samstarfi vegna starfs síns,
- almennri upplýsingagjöf og upplýsingagjöf vegna sjálfsmats skóla og skólanámskrár
- að hafa tiltekinn viðtalstíma fyrir nemendur, forráðamenn og vegna upplýsingagjafar,
- að sitja a.m.k. einn fund á ári/önn með forráðamönnum ólöggráða nemenda.

Kennara er skylt að sitja kennarafundi. Auk framangreindra fastra starfa kennara er skólameistara heimilt að semja við þá um sérstakar greiðslur t.d. vegna þróunarstarfa tengdum fjarkennslu, upplýsingatækni, samningu námsefnis eða öðrum faglegum verkefnum.

FÉLAGSMÁLAFULLTRÚI er tengiliður á milli nemenda og stjórnenda og leiðbeinir nemendum einkum nýnemum um þátttöku í félagslífi nemenda og leiðbeinir nemendafélagstjórn um skipulag á félagslífi nemenda.

FORVARNARTEYMI skólans samanstendur af stjórnendum, starfs- og námsráðgjöfum og fjórum kennurum sem kenna lífsleikni en úr þeim hópi er einn starfs- og námsráðgjafi sem er ásamt skólameistara jafnframt í forsvari fyrir stefnumörkun og framkvæmd forvarna í skólanum. Forvarnarteymið stuðlar að því að forvarnir í víðtækum skilningi séu hluti af daglegu starfi skólans. Skólameistari hefur umsjón með reglulegri endurskoðun á skriflegri stefnu skólans í forvarnarmálum.

HÚSVÖRÐUR hefur umsjón og eftirlit með húseignum Menntaskólans á Ísafirði. Hann gerir áætlanir um viðhaldsþörf húseigna og nýframkvæmdir í samráði við skólameistara; annast umsjón og eftirlit með viðhaldsframkvæmdum og er tengiliður milli skólans, verktaka og Fasteigna ríkisins og Framkvæmdasýslunnar.

NÁMSRÁÐGJAFAR veita nemendum leiðsögn í persónulegum málum sem snerta námið og skólann og eru þeim til ráðuneytis og aðstoðar við lausn vandamála sem tengjast námi eða félagslegum þáttum skólavistarinnar. Námsráðgjafar meta hvort unnt sé að leysa úr málum innan skólans eða hvort leita þarf eftir sérhæfðari meðferð til viðeigandi sérfræðinga eða stofnana. Þeir koma upplýsingum þar um til skólameistara. Námsráðgjafar Menntaskólans á Ísafirði eru ráðunautar kennara um vandamál nemenda og hafa samband við forráðamenn nemenda í samráði við þá og skólameistara.

Námsráðgjafar hafa fasta viðtalstíma, sem auglýstir eru í upphafi annar. Námsráðgjafar eru bundnir þagnarskyldu.

SKÓLASAFNVÖRÐUR veitir forstöðu bókasafni skólans. Hann annast m.a. innkaup á gögnum fyrir safnið, sem þjónar bæði nemendum og kennurum skólans. Skólasafnvörður aðstoðar nemendur og kennara við heimildaleit og upplýsingaöflun og leiðbeinir þeim um notkun safnsins.

UMSJÓNARKENningarAR Flestir kennarar í fullu starfi hafa hóp nemenda í sinni umsjá. Umsjónarkennarar fylgjast með ástundun og námi nemendahópsins, aðstoða nemendur við námsval, vinna námsáætlanir með þeim og eru talsmenn þeirra gagnvart öðrum aðilum innan skólans. Umsjónarkennarar hitta nemendur sína á ákveðnum tímum sem skrásettir eru í dagatal skólans. Best er að ná sambandi við umsjónarkennara í tölvupósti. Netföng þeirra eru á heimasíðu skólans.

TÆKJA- OG TÆKNISTJÓRI hefur umsjón með öllum raftæknibúnaði skólans og annast uppsetningu, einfaldar viðgerðir og forritun á öllum tækjabúnaði eftir því sem við á, þar á meðal mynd- og skjávörpum, ljósritunarvélum, rafeindastýringum, símkerfi og faxtæki.

UPPLÝSINGATÆKNISTJÓRI fylgist með og sér til þess að upplýsingakerfi (heimasíður, tölvu- og netkerfi, skjávarpar og annar búnaður sem tengist upplýsingatækni) skólans séu ávallt virk og veiti góða þjónustu og að rekstur kerfanna sé í samræmi við samninga við fyrirtæki (Opin Kerfi, Snerpu og símafyrirtæki) um rekstur upplýsingakerfa. Skilgreinir þarfir notenda tölvu- og netkerfa og stuðlar að þróun þeirra í samræmi við stefnu og markmið. Annast innkaup á vörum sem eru nauðsynlegar til viðhalds þess búnaðar sem heyrir undir ábyrgðarsvið upplýsingatæknistjóra. Vinnur með og aðstoðar starfsmenn og nemendur MÍ við að ná settum markmiðum um notkun tölvukerfa og tenginga þeirra til lausnar þeim verkefnum sem þeir sinna. Fylgist með nýjungum á sviði tölvu- og upplýsingamála og er stjórnendum MÍ til ráðgjafar um þær.

VISTARVERÐIR bera ábyrgð á að framfylgja umgengisreglum á heimavist. Þeir hafa umsjón með lyklakerfi vistarinnar og halda íbúalista heimavistar handa skrifstofu skólans, skólameistara og matráðskonu. Vistarverðir skipuleggja og fylgjast með næturvörslu, en þeim er heimilt að semja við nemendur um slíka vörslu gegn greiðslu aðfaranætur laugardaga eða sunnudaga. Þegar hátíðir nemenda eiga sér stað þurfa vistarverðir að vera sjálfir á næturvakt, annars eru þeir að jafnaði á bakvakt. Úthlutun þvottatíma í þvottahúsi vistarinnar er í höndum vistarvarða, og skulu þeir fylgjast með því að notkun þvottahúss gangi árekstralaust. Vistarverðir veita nemendum á heimavist viðtöl um ýmis vandamál þeirra, jafnvel um persónulega erfiðleika, og liðsinna þeim síðan eftir því sem efni standa til. Þessi sálgæsluþáttur er mikilvægur með tilliti til þess að heimavistin er heimili nemenda yfir skólatímann. Sérstaklega þarf að hugsa um velferð þeirra nemenda sem eiga við fjölskylduerfiðleika að stríða eða geta sjaldan farið

heim til sín. Vistarverðir skulu vera til aðstoðar þegar gestir koma til gistingar á heimavistinni á vegum skólans, einkum við að taka til herbergi, sækja rúmföt og jafnvel þvo þau síðar.

ÖRYGGISMÁL OG HOLLUSTUHÆTTIR

Öryggisnefnd skipuleggur aðgerðir og fræðslu varðandi vinnuvernd. Í öryggisnefnd 2009-2010 eru fjórir starfsmenn skólans:

Guðmundur Kristjánsson kennari vélstjórnagreina

Guðni Ásmundsson húsvörður

Jón Reynir Sigurvinsson skólameistari

Pröstur Jóhannsson kennari tréiðngreina

ÁÆTLUN FYRIR SKÓLAÁRÍÐ 2009-2010

- Halda skal kynningu á öryggismálum við upphaf hverrar annar þar sem farið er yfir eftirfarandi atriði:
- Fara skal reglulega yfir öryggiskerfi skólans og brunaskynjarar lagfærðir eftir þörfum.
- Halda skal kynningu á brunavörnum og flóttaleiðum og viðbrögðum við hættuástandi.
- Vakin athygli á leiðbeiningum og viðbrögðum í fyrstu hjálp sem hanga uppi á auglýsingatöflum skólans.
- Skipulögð skal brunaæfing og fræðsla um brunavarnir fyrir allan skólann sem haldin verður í upphafi vorannar 2010 með aðstoð slökkviliðs Ísafjarðarbæjar.
- Upplýsingar um staðsetningu helstu hjálpartækja s.s. sjúkrakassa og slökkvitækja ásamt flóttaleiðum skulu vera á auglýsingatöflum skólans.
- Handbók um öryggismál skal vistuð á heimasíðu skólans www.misa.is.

HOLLUSTUMÁL

- Vinna skal að endurbótum á vinnuáðstöðu nemenda og skipta út gömlum skólaborðum fyrir ný á vorönn 2010.
- Áfram skuli boðið upp á fjölbreytt og hollt fæði í hádeginu í mötuneyti skólans.
- Leit skal til nemenda um endurbætur á aðbúnaði þeirra og hollustuháttum.

BOÐLEIÐIR OG SAMSKIPTI

Leitast skal við að upplýsingaflæði sé gott milli allra aðila skólans, gott aðgengi að stjórnendum og að allir stafsmenn fylgist með því sem kemur í pósthólf við inngang hjá ritara eða berst til þeirra með netpósti. Síma- og netfangaskrá kennara og starfsfólks skólans er vistuð á vef skólans. Á kennarastofu eru tvær auglýsingatöflur auk rekka fyrir dreifirit og fundargerðir. Auglýsingatöflur eru fyrir nemendur á báðum hæðum bóknámshúss og í verknámshúsi. Haldnir eru a.m.k. 3 kennarafundir á hverri önn. Í þriðja tíma á fimmtudögum er fundartími fyrir alla starfsmenn og nemendur skólans. Þessi tími er nýttur fyrir margs konar samkomuhald og fundi m.a. um skólanámskrá. Skólaráðsfundir eru haldnir aðra hverja viku að jafnaði. Skólanefndarfundir er haldnir a.m.k. þrisvar á hverri önn. Fundargerðir eru birtar á innra neti skólans á kennaradrifi. Skólafundur með starfsmönnum skólans ásamt fulltrúum nemenda er haldinn a.m. einu sinni á önn.

SKRIFSTOFA SKÓLANS er opin mánudaga-fimmtudaga kl. 8.00-16.00, en föstudaga er opið frá 8.00-15.00. Ritari starfar á skrifstofunni undir stjórn skólameistara. Ritari svarar í síma 450 4400 eða tölvupósti mi@misa.is m.a. fyrirspurnum og veitir upplýsingar um hvaðeina er varðar fyrirkomulag í skólanum og vísar málum til annarra aðila innan skólans ef þörf krefur. INNA er upplýsingakerfi framhaldsskólanna. Þar er að finna helstu upplýsingar um nemendur svo sem nöfn, aðstandendur, heimilisfang og símanúmer. Þá er í INNU skráðar upplýsingar um viðveru, veikindi og leyfi, einnig eru einkunnir nemenda birtar á INNU.

VEFUR MENNTASKÓLANS Á ÍSAFIRÐI var opnaður í júní 1994 undir nafninu (léninu) www.fvi.is. Fáir framhaldsskólar á Íslandi höfðu fyrir þann tíma opnað slíka heimasíðu. Haustið 2007 fékk vefurinn nýtt útlit og þá var nafni lénsins breytt í www.misa.is Heimasíða skólans fékk síðan aftur nýtt útlit haustið 2009. www.misa.is inniheldur allar nauðsynlegar upplýsingar um starfsemi skólans. Þar eru reglur hans, ákvæði um námsframvindu, námsmat, próf og lágmarkskröfur og annað það sem birtist í þessari skólanámskrá. Þar er skipulag námsbrauta sýnt og þar eru helstu upplýsingar að finna um þá þjónustu sem skólinn býður upp á. Haldið verður áfram að þróa heimasíðu skólans þannig að þar sé alltaf að finna nýjar og ítarlegar upplýsingar um skólann og skólastarfið. ?

Eftirtaldir póstlistar eru í notkun við skólann:

Kennarapóstur – skilaboð til kennara.

Starfsmenn - skilaboð til allra starfsmanna skólans.

Nemendapóstur – skilaboð til allra nemenda skólans.

FORVARNARSTEFNA

MARKMIÐ:

- Að auka vellíðan nemenda
- Að styrkja sjálfstraust
- Að ýta undir jákvæða lífssýn og heilbrigða lífshætti
- Að efla félagsþroska og sjálfsvirðingu

LEIÐIR:

- Við skólann skal starfa sérstakt forvarnarteymi sem skipað er; skólameistara, aðstoðarskólameistara, áfangastjóra, námsráðgjöfum og félagsmálafulltrúa.
- Forvarnarteymi skipuleggi fræðslustarf í samvinnu við starfsmenn, nemendur og forráðamenn þeirra.
- Forvarnarteymi stuðli að opinni umræðu um forvarnir meðal nemenda, kennara og foreldra.
- Forvarnir og umræða um þær verði þáttur í sem flestum áföngum skólans.
- Félagslíf nemenda og viðburðir á vegum skólans skulu einkennast af heilbrigðum lífsháttum og miða að því að efla félagsþroska nemenda.
- Einelti er ofbeldi sem verður ekki liðið.
- Nemendur og starfsmenn skólans mega ekki vera undir áhrifum áfengis eða annarra vímuefna í skólanum eða á lóð hans. Sama gildir um skemmtanir og ferðalög nemenda á vegum skólans.
- Reykingar, munntóbak og önnur tóbaksnotkun er bönnuð í skólanum og á lóð hans.
- Hvers kyns áróður sem hvetur til neyslu áfengis og vímuefna er bannaður í húsnæði eða samkomum á vegum skólans.
- Sérstakar verklagsreglur eru í gildi um dansleikjahald á vegum skólans.
- Áhersla er lögð á upplýsingastreymi um heilbrigða lífshætti.
- Skólinn starfi með öðrum aðilum sem vinna að forvörnum innan héraðs.
- Skólinn bjóði upp á áfallahjálp frá fagfólki þegar þörf krefur.
- Forvarnaráætlun er unnin í samstarfi við starfsfólk og nemendur skólans.

Stefnumörkunin verði endurskoðuð reglulega af:

- Forvarnarteymi
- Skólaráði
- Kennarafundi

JAFNRÉTTISÁÆTLUN

Unnið á starfsdögum vorið 2007 af starfshópi: Friðgerður Ómarsdóttir, Hrafnhildur Hafberg, Guðrún Á. Stefánsdóttir og Tryggvi Sigtryggson.

Markmið jafnréttisáætlunar er að stuðla að jafnri stöðu kvenna og karla í Menntaskólanum á Ísafirði. Jafnframt er markmið að bæði konur og karlar njóti jafnréttis til menntunar og í félagslífi skólans. Við skipan í nefndir, ráð og stjórnir á vegum skólans (starfsmanna og nemenda) skal leitast við að hlutföll kynja séu sem jöfnust.

Með samþykki jafnréttisáætlunar fyrir skólann er lögð áhersla á að jafna rétt kynjanna og stuðla um leið að því að auka vitund nemenda og starfsmanna um eflingu jafnréttis. Jafnréttisáætlun MÍ tekur til stjórnkerfis skólans, starfsmanna hans og nemenda annars vegar og hins vegar til starfsemi og þjónustu sem veitt er í skólanum.

Með jafnréttisáætlun Menntaskólans á Ísafirði skal leitast eftir því að allir þættir, starfssvið, reynsla og menntun karla og kvenna, séu metnir jafnt. Starfsfólki og nemendum skal auðveldað að samræma fjölskylduábyrgð starfi sínu og námi.

Við úthlutun verkefna, ráðningu starfsmanna, tilfærslu í starfi og uppsagnir skal þess gætt að kynjum sé ekki mismunað. Þess skal gætt að konur og karlar njóti að öllu leyti sambærilegra kjara og starfsaðstæðna og vísað til laga nr. 96/2000. Það telst þó ekki til mismununar að taka sérstakt tillit til kvenna vegna þungunar og barnsburðar. Þetta á bæði við um starfsmenn og nemendur.

Með jafnréttisáætlun Menntaskólans á Ísafirði er kveðið á um það hvernig stjórnendur, kennara, starfsmenn og nemendur geta unnið að jafnrétti, jafnt stöðu og virðingu kvenna og karla og þar með bættum samskiptum og líðan alls skólasamfélagsins.

Í 19. gr. laga um jafna stöðu kvenna og karla segir m.a.

- í skólum skal kynjum ekki mismunað
- á öllum skólastigum skal veita fræðslu um jafnréttismál
- kennslutæki og kennsluáferðir skulu vera þannig úr garði gerðar að kynjum sé ekki mismunað.
- við ráðgjöf í skólum skal leitast við að kynna bæði stúlkum og piltum störf sem hingað til hefur verið litið á sem hefðbundin kvenna- eða karlastörf.

FRAMKVÆMD

Kennarar skulu stunda jafnréttismiðaða kennslu. Jafnréttismiðuð kennsla felur meðal annars í sér að:

- námsefni mismuni ekki kynjunum,
- velja fjölbreyttar kennsluáðferðir sem henta báðum kynjum,
- taka tillit til þess að stúlkur og piltar geti haft misjöfn áhugamál og ólíka reynslu,
- í námsgreinum þar sem öðru kyninu gengur almennt betur, séu markvisst notaðar aðferðir og efni sem hvetja alla nemendur til dáða,
- hlutir séu skoðaðir út frá mörgum sjónarhornum og þess gætt að vitna í sérfræðinga af báðum kynjum ef tók eru á,
- velja bókmenntatexta sem geri kynjunum jafnhátt undir höfði,
- fjalla á gagnrýninn hátt um úrelt kynjahlutverk sem birtast í bókmenntatextum og kennslubókum,
- fjalla um bókmenntir bæði eftir karla og konur,
- sjálfstyrking og tjáning verði sjálfsagður hluti námsins,
- áhersla sé lögð á að búa bæði kynin undir ábyrgð og skyldur fjölskyldu- og atvinnulífs,
- augu séu opin fyrir hlutdrægni bæði í hegðun og námsefni og nemendum kenndar leiðir til að koma auga á og vinna gegn misrétti,
- ekki sé gert ráð fyrir að allir nemendur séu gagnkynhneigðir né af sama þjóðerni,
- skólafólk sé til fyrirmyndar um jafnréttissinnaða framkomu, til dæmis að stelpur og strákar séu spurðir álíka oft og þeim kennt af jafnmikilli dýpt og sérhæfingu.

Stefnt skal að því að í öllu starfi Menntaskólans á Ísafirði séu jafnréttissjónarmið í reynd og þeim tilmælum beint til starfsmanna og nemenda að hafa slík sjónarmið að leiðarljósi í starfi á vegum skólans.

Skólinn beiti sér fyrir því að nemendur af báðum kynjum komi fram fyrir hönd skólans t.d. ræða útskriftarnema og tónlistarflutingur á vegum skólans.

Kennarar Menntaskólans á Ísafirði leitist við að hafa jafnrétti að leiðarljósi í kennslu sinni.

Jafnréttismiðuð kennsla felur í sér að kennarar haldi vöku sinni í jafnréttismálum.

STARFSMANNASTEFNA

Stjórnendur skólans hafa þá stefnu að:

- tryggja starfsmönnum sem best starfsskilyrði,

- veita starfsmönnum tækifæri til þess að taka framförum og þróast í starfi,
- standa vörð um réttindi starfsmanna sem og skyldur þeirra í skóalstarfi
- stuðla að góðum vinnuanda
- viðhalda skýrum boðleiðum og liprum samskiptum starfsmanna innbyrðis
- halda starfsmönnum upplýstum um markmið stjórnenda og stefnumið á hverjum tíma
- veita starfsfólki aðgengi að stefnumótun skólans og áherslum í innra starfi hans
- stuðla að sem jafnastri skiptingu karla og kvenna í störfum á vegum skólans

Endurmenntunarstefna Menntaskólans á Ísafirði

MÍ starfar á grundvelli framhaldsskólalaga, starfsmannalaga og þeirrar markmiðssetningar stjórnvalda sem birtist í aðalnámsskrá og kjarasamningum.

Skólameistari lítur svo á að þar með skuli skólayfirvöld stuðla að möguleikum starfsfólks til þess að afla sér endurmenntunar og auka þannig við færni sína og fagþekkingu sem nýtist skólanum sem best.

Stjórnendur skólans telja æskilegt að kennarar sækji viðurkennd námskeið, málþing og/eða fagráðstefnur allt að 16 klst. á ári – og ekki minna en 30 klst. á 5 ára tímabili.

Að jafnaði skal að því stefnt að slík námskeið skerði ekki kennslu eða daglegt starf skólans.

Skólinn tekur þátt í kostnaði þeirra námskeiða sem álitin eru til gagns fyrir starf í þágu skólans. Skólameistari tekur ákvörðun um kostnaðarhlutdeild.

Undanþegið þessu er réttindanam og/eða sú menntun sem ætlast er til að starfsmenn hafi til þess að teljast hæfir til að gegna störfum sínum.

Nám sem veitir kjarabót í formi launa eða réttinda skal fjármagnað af starfsmanni sjálfum og sótt utan vinnutíma skólans.

Að öðru leyti gilda ákvæði kjarasamninga og starfsmannalaga um rannsóknarleyfi og endurmenntun starfsmanna almennt.

VIÐBRAGÐSÁÆTLUN

Viðbragðsáætlun skólans vegna inflúensu er unnin í samvinnu við yfirvöld menntamála, heilbrigðismála og embætti ríkislögreglustjóra. Viðbragðsáætlunin er á netinu: <http://www.misa.is/skolinn>. Komi til lokunar skólans og verði hún til þess að skólastarf fari úr skorðum í lengri tíma verða settar á vef skólans upplýsingar um það hvernig skólinn muni bregðast við því ástandi. Við skólasetningu og á fundum með forráðamönnum nýnema og í ávarpi til nemenda á sal hefur skólameistari hvatt alla til að fylgjast með upplýsingum á vef skólans um viðbrögð komi til lokunar. Jón Reynir Sigurvinsson skólameistari, Sigríður Ragna Jóhannesdóttir hjúkrunarfræðingur og

kennari sjúkraliðagreina og Stella Hjaltadóttir náms- og starfsráðgjafi hafa umsjón með viðbragðsáætlun.

MOODLE er innra námskerfi skólans sem tekið var upp haustið 2009 í stað Náms skjásins. Þetta kerfi eins og Náms skjárinn er til upplýsingamiðlunar milli kennara og nemenda. Þarna setja kennarar inn námsáætlanir og verkefni og nemendur geta skilað inn úrlausnum verkefna sinna og tekið gagnvirk próf.

SYNCRON-EYES gerir kennurum kleift að stjórna fartölvunotkun nemenda. Í kennslustundum geta kennarar stjórnað því hvaða forrit nemendur nota og geta sett skorður á aðgengi nemenda að forritum og vefsíðum. Kennarar geta hins vegar ekki skoðað gögn á fartölvum nemenda heldur geta þeir einungis séð hvað birtist á skjánum. Synchron-Eyes hugbúnaðurinn sýnir smáar myndir af skjám allra nemenda kennarans svo hann geti fylgst með árangri hvers og eins. Nemendur senda spurningar beint til kennarans, og hann getur þá svarað hverjum og einum og sent honum svarið eða þá smellt á mynd nemandans og unnið með honum að lausn verkefna. Ef margir nemendur þurfa aðstoð á sama tíma, getur kennarinn sýnt öllum bekknum kennaraskjáinn, eða skjá einhvers annars. Kennarinn getur einnig beint athygli nemenda að einhverju ákveðnu með því að gera skjái þeirra auða og mýs og lyklaborð óvirk. Í lok tímans er svo hægt að leggja gagnvirk próf fyrir nemendur. Þegar nemendur skila svörum sínum, fær kennarinn þau yfirfarin. Kennarinn getur einnig sent hluta hópsins t.d. á bókasafnið og látið þá vinna að sínum verkefnum þar en samt verið í sambandi við nemendur. Þetta forrit mun gagnast vel þeim nemendum sem ekki komast tímabundið til kennslu vegna veikinda eða ófærðar.

UPPLÝSINGASKJÁR er í sal bóknámshússins á neðri hæð og snýr að anddyri skólans. Þar geta nemendur séð ýmsar tilkynningar og þá sérstaklega er varða forföll kennara og mikilvægar upplýsingar sem brýnt er að allir lesi. Sömu upplýsingar eru birtar eftir þörfum á vefsíðu skólans.

UPPLÝSINGAR TIL FORELDRA

FORELDRASAMSTARF

Menntaskólinn á Ísafirði leitast við að stuðla að góðu samstarfi við foreldra með því m.a.að:

- Senda upplýsingar til foreldra nemenda yngri en 18 ára ef mætingar barna þeirra taka einhverjum breytingum til hins verra
- Að senda foreldrum ólöggráða nemenda svokallað miðannarmat sem segir til um námsstöðu nemenda eftir námsgreinum.

FORELDRAFÉLAG

Foreldrafélag Menntaskólans á Ísafirði var stofnað 6. desember 2001

Ástæða fyrir stofnun foreldrafélagsins var hækkun sjálfræðisaldurs, úr 16 árum í 18 ár. Félagar eru foreldrar/forráðamenn nemenda í Menntaskólanum á Ísafirði sem eru undir 18 ára aldri. Foreldrum/forráðamönnum eldri nemenda er frjálst að gerast félagar.

Markmið félagsins eru m.a.:

- að efla samstarf foreldra/forráðamanna og starfsfólks/nemenda skólans
- að styðja heimili og skóla í að skapa nemendum góð uppeldis- og menntunarskilyrði
- að koma á framfæri sjónarmiðum foreldra varðandi skóla- og uppeldismál
- að vera samstarfsvettvangur foreldra/forráðamanna innbyrðis, standa vörð um réttindi nemenda til menntunar og aukins þroska
- að veita skólanum lið, svo að aðstæður til náms og félagslegra starfa verði samkvæmt kröfum hvers tíma

Stjórn félagsins er skipuð fimm fulltrúum, fjórum foreldrum/forráðamönnum, ásamt einum fulltrúa kennara, sem skipaður er af meirihluta kennara skólans. Formaður er kosinn sérstaklega. Stjórnin skiptir með sér verkum.

ALMENNAR UPPLÝSINGAR

Útprintanir af námsferli og lokaskírteini

Að jafnaði er hægt að fá útskrift af námsferli eða afrit af skírteini með stuttum fyrirvara. Beiðni þar að lútandi þarf að berast skrifstofu skólans. Ef þess er óskað er hægt að prenta þessi gögn í enskri eða danskri þýðingu.

Námsstyrkir

Nemendur, sem eiga lögheimili í sveitarfélögum þar sem ekki er framhaldsskóli og ekki er um að ræða reglubundinn akstur til næsta framhaldsskóla, verða aðnjótandi styrkja til jöfnunar námsaðstöðu (dreifbýlisstyrkja). Upplýsingar eru á heimasíðu LÍN. <http://www.lin.is/>

FÉLAGSLÍF NEMENDA

NEMENDARÁÐ skólans setur sér lög og kýs fulltrúa í nemendaráð. Auglýst er eftir framboðum og kjörstjórn annast kosningar í apríl ár hvert. Nemendaráð hefur yfirumsjón með félagslífi og er ábyrgt fyrir þeim hluta nemendagjalda, sem til þess

renna. Það ráðstafar fé til einstakra klúbba og starfsemi þeirra. Gjaldkeri þess hefur bókhald með höndum og stendur skil á því til fjármálastjóra og skólastjórnar.

Í Menntaskólanum á Ísafirði er gróskumikið félagslíf. Sólrishátíðin, samfelld lista- og menningarvika, er haldin fyrstu vikuna í mars ár hvert.

Fimm nemendur sitja í stjórn Nemendafélagsins, sem hefur yfirumsjón með félagslífinu. Stjórn Nemendafélagsins 2009-2010:

Alberta Gullveig Guðbjartsdóttir formaður

Stefán Pálsson ritari

Anna Marzellíusardóttir gjaldkeri

Ásgeir Gíslason menningarviti

Jóhanna Stefánsdóttir málfinnur

Elín Sveinsdóttir formaður leikfélags

Ingibjörg Elín Magnúsdóttir sprellikvendi

Upplýsingar um Nemendafélagið er að hafa á heimasíðu þess www.nmi.is.

Stjórn Nemendafélagsins hefur umsjón með félagslífinu sem nýtur góðs af blómlegri menningarstarfsemi á Ísafirði, ekki hvað síst tónlist og leiklist. Á vegum Nemendafélagsins starfa íþróttaráð og klúbbar. Ritstjórn stendur fyrir útgáfu skólablaðs og hefur umsjón með heimasíðu. Leiklistarklúbbur hefur jafnan staðið fyrir frumsýningu leikrits á Sólrishátíð, sem er samfelld lista- og menningarvika á ári hverju. Þriðjabekkjarráð rekur verslun og stendur fyrir skemmtunum öðru hvoru til fjáröflunar vegna útskriftarferða að loknu þriðja námsári. Sú hefð er við skólann að við útskrift standa nemendur fyrir sérstakri útskriftarhátíð með fjölskyldum sínum, starfsfólki skólans og afmælisárgöngum. Haldinn er sameiginlegur kvöldverður með dansleik á eftir.

HOLLVÆTTIR MENNTASKÓLANS Á ÍSAFIRÐI

eru hollvinasamtök sem stofnuð voru á 30 ára afmæli skólans, 15. maí 1999. Allir fyrrverandi nemendur skólans eru sjálfkrafa meðlimir í samtökunum, en að sjálfsögðu er öllum frjálst að vera með.

Markmið Hollvætta er fyrst og fremst að standa vörð um skólann, styðja hann og styrkja í hvívetna. Í fyrstu var aðaláhersla lögð á að styðja við félagslíf nemenda og þá unnu Hollvættir ásamt mörgum öðrum að stofnun Gamla apóteksins, sem segja má að hafi gegnt hlutverki félagsmiðstöðvar fyrir unglunga á menntaskólaaldri. Einnig stefna Hollvættir að því að undirbúa vel móttöku þeirra afmælisárganga sem heimsækja

skólann við útskrift á vorin, svo að sú heimsókn verði sem ánægjulegust og eldri nemendur finni hve velkomnir þeir eru við það tækifæri.

Formaður stjórnar Hollvætta er Herdís M. Hübner.

LÝSING Á SKÓLAKERFINU

ÁFANGAKERFI SKÓLANS

Skólaárið skiptist í tvær annir. Hvorri önn lýkur með jafn mikilvægum lokaprófum.

Námsefni er skipt niður í áfanga sem merktir eru með tölustöfum t.d. ÍSL 1036, STÆ 1024. Bókstafirnir eru skammstöfun á heiti greinarinnar. Fyrsta tala táknar röð áfangans, annar tölustafur greinir hliðstæða áfanga hvern frá öðrum, þriðja tala gefur til kynna námseiningar þær sem í áfanganum felast og fjórði tölustafur táknar vikulegan kennslustundafjölda. Fyrir hvern áfanga er hægt að fá mismunandi margar einingar ef nemandinn nær 5 á lokaprófi.

Hverri námsbraut í bóknámi fylgja skylduáfangar, kjörsvið og frjálst val. Hverri námsbraut í fagnámi fylgja bóklegir og verklegir áfangar ásamt valgreinum.

INNÞÖKUSKILYRÐI Í SKÓLANN

Menntaskólinn á Ísafirði er fyrir þá sem lokið hafa námi í grunnskóla

BÓKNÁMSBRAUTIR TIL STÚDENTSÞRÓFS

- **Félagsfræðibraut.** Skóleinkunn í íslensku (eink 6), ensku (eink. 6), stærðfræði (eink. 5) og tekið mið af einkunn í samfélagsgreinum
- **Náttúrufræðibraut:** Skólapróf í íslensku (eink. 6), ensku (eink. 5), stærðfræði (eink. 6) og tekið mið af einkunn í náttúrufræði.

FAG- OG VERKNÁMSBRAUTIR. Inntökuskilyrði er skólapróf í íslensku (eink. 5) og stærðfræði (eink. 5).

- **Almenn námsbraut, leiðir I – III,** eru undirbúningur undir bóknám eða verknám. Leiðir I og II eru fyrir þá nemendur sem eru óákveðnir um val á braut eða uppfylla ekki inntökuskilyrði á einstakar námsbrautir. Leið III hefur verið nefnd **nýbúabraut.** Hún er einkum

ætluð nemendum af erlendum uppruna sem undirbúningur fyrir framhaldsskólanám. Nemendur geta útskrifast af almennri námsbraut, en að fullnægðum tilteknum skilyrðum um námsrárangur geta þeir einnig haldið áfram námi á öðrum brautum.

- **Starfsbrautir I-III** eru fyrir þá nemendur sem ekki hafa tekið samræmd próf

Skólameistari getur heimilað nemendum, sem ekki uppfylla inntökuskilyrði brautar að fullu að hefja nám á viðkomandi námsbraut ef hann telur líkur á því að þeir standist þær kröfur sem gerðar eru um námsrárangur og nemendafjölda við skólann leyfir frekari fjölgun. Inntaka nemenda í framhaldsskóla er á ábyrgð skólameistara sem samþykkir eða synjar umsóknum um skólavist.

ALMENNAR SKÓLAREGLUR (ENDURSKOÐAÐAR 16. DESEMBER 2009)

REGLUR UM SKÓLASÓKN OG NÁMSFRAMVINDU

Almennar skólareglur

Reglur um skólasókn og námsframvindu (samþykktar 20. ágúst 2009)

1. grein

Að jafnaði skal nemandi sem er í fullu námi sækja 18 – 20 eininga nám á önn.

2. grein

- a) Nemandi skal ljúka 9 einingum á önn eða 18 einingum á hverjum tveimur önnum hið minnsta, og á þetta sérstaklega við um nemendur á fyrsta námsári. Skólanum er heimilt að víkja frá þessu lágmarki þegar nemendur eiga færri einingar eftir til lokaprófs. Skólanum er ekki skylt að endurinnrita nemanda hafi hann ekki náð lágmarkseiningafjölda á tveimur önnum í röð. Einingar fyrir íþróttir teljast með í þessu tilliti, en ekki einingar sem fást án tímasóknar, svo sem fyrir skólasókn.
- b) Nemanda er heimilt að þreyta reglulegt annarpróf þrívægis í sama áfanga.
- c) Reglulegt nám til stúdentsprófs skal taka 11 annir mest og reglulegt tveggja ára nám 7 annir mest.
- d) Einkunnir í framhaldsskólum eru gefnar í heilum tölum frá 1 til 10. Til að standast áfangapróf og fá leyfi til að hefja nám í eftirfarandi áfanga þarf lágmarkseinkunn 5. Þó er nemandi heimilt að útskrifast með einkunnina 4 ef um lokaáfanga eða stakan áfanga er að ræða. Þessir áfangar gefa ekki einingar.

3. grein

Skólinn getur heimilað nemendum að taka stöðupróf til að skera úr um það hvaða áfanga þeir geta lagt stund á í viðkomandi grein. Stöðupróf eru einkum haldin í

tungumálum og á vegum Menntaskólans við Hamrahlíð tvisvar á ári, í desember og seint í ágúst.

4. grein

Um skólasókn dagskólanemenda við Menntaskólann á Ísafirði gilda þessar reglur:

- a) Nemendum er skylt að mæta stundvíslega í allar kennslustundir. Fjarvistir eru skráðar daglega.
- b) Sé nemandi fjarverandi frá kennslu hlýtur hann 1 fjarvistarstig. Komi nemandi of seint til kennslu hlýtur hann 0,33 fjarvistarstig. Nemandi telst fjarverandi sé hann ekki kominn 15 mínútum eftir að kennslustund hófst.
- c) Einstökum kennurum er óheimilt að gefa leyfi, en það getur skólameistari gert.

d) Foreldrar/forráðamenn nemenda yngri en 18 ára þurfa að tilkynna veikindi sinna barna á skrifstofu skólans fyrir klukkan 10 á morgnana. Sama á við um eldri nemendur sem búa í foreldrahúsum. Aðrir staðfesti með vottorði hið fyrsta. Sé um langtímaveikindi að ræða skal hafa samband við námsráðgjafa skólans.

d) Sé nemandi veikur í einn dag hlýtur hann fjarvistarstig í þeim tímum sem hann sækir ekki. Forráðamenn/foreldrar nemenda undir 18 ára aldri staðfesti veikindi barna sinna, aðrir nemendur skili inn vottorði því til staðfestingar. Ef nemandi er veikur lengur ber honum að skila inn læknavottorði því til staðfestingar. Veikindi eru skráð sem fjarvist þar til vottorð berst. Forföll skal tilkynna daglega til skrifstofu skólans milli kl. 8:00 – 9:00.

- e) Verði mæting nemanda í áfanga óásættanleg fær hann skriflega áminningu. Breyti viðkomandi ekki hegðun sinni telst hann hættur í áfanganum.
- f) Verði heildarmæting nemanda óásættanleg telst hann hafa sagt sig úr skólanum.
- g) Einkunnir fyrir skólasókn eru sem hér segir:
Skólasókn 97,5 - 100% gefur 10 í einkunn og eina einingu
Skólasókn 95 - 97,4% gefur 9 í einkunn og eina einingu
Skólasókn 92,5 - 94,9% gefur 8 í einkunn
Skólasókn 90,0 – 92,4% gefur 7 í einkunn

Skólasókn 87,5 – 89,9% gefur 6 í einkunn

Skólasókn 85,0 – 87,4% gefur 5 í einkunn

Skólasókn 0 - 84,9% gefur 1 í einkunn

G-liður verði:

g) Tillaga að breytingum við g lið:

1. Tvenns konar mæting verði skráð við skólann:

a) Mæting sem kemur fram á einkunnablaði er að teknu tilliti til vottorða og leyfa.

b) a) 4. grein G-liðar 1.b. Lagt til að þar verði bætt við „og ástundun“.

c) B-liður verði þá: „ Raunmæting sem er mæting nemenda án tillits til vottorða og leyfa, nema um sé að ræða leyfi vegna námsleyfa sem skólinn skipuleggur. Raunmæting **og ástundum** er reiknuð inn í náms/vinnueinkunn nemenda í hverri grein og gildi að lágmarki 5% af heildareinkunn.

d) b)G-lið 2. grein „Skólasóknareinkunn er birt á prófskírteinum nemenda“ gildi ekki fyrir eldri nemendur sem útskrifast úr fyrra kerfi. Umræður um skólasóknareinkunn síðustu annar.

2. Skólasóknareinkunn er birt á prófskírteinum nemenda. Skólasóknareinkunn er einkunn fyrir skólasókn þegar búið er að draga frá veikindi og önnur lögleg forföll. Einkunn er gefin samkvæmt eftirfarandi einkunnastiga:

| Mæting í prósentum eftir að tekið hefur verið tillit til vottorða | Einkunn |
|---|---------|
| 98-100 | 10 |
| 95-97 | 9 |
| 91-94 | 8 |
| 87-90 | 7 |
| 83-86 | 6 |
| 80-82 | 5 |
| 60-79 | 4 |
| 50-59 | 3 |
| 40-49 | 2 |

3. Nemendur fá eina einingu fyrir mætingu ef þeir uppfylla eftirfarandi skilyrði:
Mæting fari ekki undir 95% og nemandinn hafi ekki fengið frádregnar fleiri en 6 kennslustundir vegna veikinda eða leyfa. Einingar sem nemendur fá fyrir mætingu bætast við tilskilinn einingafjölda til stúdentsprófs (og reiknast inn í lokaeinkunn).
- h) Nemendur geta sótt um undanþágur frá skólasókn í áföngum sem ekki eru í boði í dreifnámi, ef aðstæður krefjast þess. Um það gilda sérreglur. Skólaráð veitir slíkt leyfi með því skilyrði að gerður verði skriflegur samningur milli nemandans og viðkomandi fagkennara.
- i) Hafi nemandi sótt 95% eða meira af kennslustundafjölda á önn hlýtur hann eina einingu fyrir. Hafi nemandinn auk þess fengið 8,5 eða meira í námseinkunn getur kennari farið þá leið í námsmati að nemandinn eigi þess kost að þreyta ekki lokapróf en sé það þó heimilt. Þetta gildir þó ekki um lokaáfangar til stúdentsprófs.
- j) Ef nemandi getur ekki stundað íþróttir, skal hann skila læknisvottorði til ritara skólans innan tveggja vikna frá upphafi hverrar annar. Einingar sem þannig tapast skulu bættar upp með öðrum einingum.

5. grein

Utanskólanám (P-áfangar)

Hægt er að leyfa nemendum að skrá sig til náms í einstökum áföngum án tímasóknar **ef áfangi er ekki í boði í dreifnámi**. Kallast þeir áfangar prófsáfangar (P-áfangar). Þetta á einkum við ef um mikla töfluárekstra er að ræða.

Um P-áfangar gilda þessar reglur:

- a) Nemandi sækir um til skólaráðs að fá að taka næsta áfanga sem P-áfanga. Umsóknir um P-áfangar skulu hafa borist skólaráði áður en 2 vikur eru liðnar af önn.
- b) Aldrei skulu dagskólanemar taka fleiri P-áfangar en sem nemur 6 einingum, að undanskilinni síðustu önn nemandans.
- c) P-nemendur skulu hafa samband við áfangastjóra og geri síðan samning við kennara í upphafi annar. P-umsókn er síðan afgreidd í skólaráði.

DREIFNÁM

Dreifnám við MÍ er nám sem stundað er án reglulegrar tímasóknar. Nemandinn er í sambandi við kennarann í gegnum námsumsjónarkerfið Moodle. Nauðsynlegt er að vera með tölvu og internettenginu til að geta stundað námið. Dreifnámsnemandi greiðir innritunargjald annarinnar og kennslugjald fyrir hverja einingu í dreifnámi. Dagskólanemandi í MÍ sem tekur áfanga í dreifnámi greiðir einungis kennslugjaldið.

REGLUR UM HEGÐUN OG UMGENGNI Í KENNSLUSTUNDUM

Vel undirbúinn nemandi stuðlar að góðum og árangursríkum kennslustundum.

- a) Nemendur skulu koma stundvíslega til kennslu. Komi nemandi of seint skal hann biðjast afsökunar á trufluninni. Ef þetta er ekki gert getur nemandi átt það á hættu að fjarvist verði skráð í viðkomandi tíma eða tímum.
- b) Nemendur eiga ekki að snæða í kennslustundum.
- c) Kennari ræður einn hvernig borðum er raðað upp í kennslustofu hverju sinni.
- d) Nemendur skulu taka tillit hver til annars og gefa gott næði til náms.
- e) Samræðum við sessunauta skal haldið í lágmarki. Verði mikil brögð að þessu skulu sessunautar aðskildir.
- f) Slökkt skal á farsímum og öðrum tækjum áður en komið er til kennslustundar.
- g) Ferðum á salerni skal haldið í lágmarki meðan á kennslu stendur.
- h) Nemandi skal aldrei yfirgefa kennslustund nema með leyfi kennarans.
- i) Ef nemandi mætir án viðeigandi kennslugagna í kennslustund, er óvirkur eða fer ekki eftir fyrirmælum kennara hefur kennari heimild til að vísa nemanda úr kennslustund.
- j) Nemendur skulu ávallt fara eftir fyrirmælum kennara um notkun tölvu og annarra kennslugagna í kennslustund verði misbrestur á hefur kennari heimild til að vísa nemanda úr kennslustund.
- k) Ef nemanda, yngri en 18 ára er vísað úr kennslustund, ber að tilkynna það til umsjónarkennara og forráðamanns.

Tíminn er dýrmætur og hann líður hratt – virðum þann tíma sem ætlaður er til náms og kennslu.

REGLUR UM UMGENGNI Í OG VIÐ SKÓLANN

1. grein

Nemendur skulu ganga hreinlega og þrúðmannlega um húsakynni skólans og fara vel með muni hans. Þeir skulu vera hreinlegir og snyrtilegir í klæðaburði.

2. grein

Til þess er ætlast að nemendur fari úr útiskóm í forstofu og gangi á inniskóm í skólahúsi og á heimavist.

3. grein

Hvergi má fleygja frá sér rusli í húsum skólans eða á lóð hans, heldur skulu notaðar bréfa körfur og ruslafötur. Skilja skal eftir yfirhafnir og útiklæðnað í fatahengjum við anddyri skóla eða heimavistar. Þess skal þó gæta að skilja ekki peninga eða önnur verðmæti eftir í yfirhöfnunum þar.

4. grein

Nemendur gæti þess að valda ekki öðrum ónæði á starfstíma, hvort heldur eru kennslustundir eða lestímar. Því er beint til nemenda að sýna einnig í hvívetna háttvísi og þrúðmennsku á almannafæri.

5. grein

Ef nemandi veldur skemmdum á húsnaði eða munum skólans, ber honum að skýra skólameistara eða umsjónarkennara frá því. Til þess er ætlast að nemandi bæti skemmdir sem hann er valdur að, eftir ákvörðun skólameistara.

6. grein

Reykingar eru bannaðar í skólahúsinu og á skólalóðinni sem og öll notkun tóbaks. Nemendur eiga ekki að nota tyggigúmmí í skólanum, og mælst er til þess að neysla matar og drykkjar fari ekki fram í kennslustundum.

7. grein

Nemendum og starfsmönnum skólans er óheimilt að neyta eða vera undir áhrifum áfengis eða annarra vímugjafa í húsakynnum skólans. Sama gildir um samkomur á hans vegum og skólaferðalög.

8. grein

Um hegðun og umgengni á heimavist gilda sérstakar reglur umfram þessar.

9. grein

Auglýsingar má ekki festa upp annars staðar en á auglýsingatöflur, nema með sérstöku leyfi. Aðilar utan skólans mega ekki festa upp auglýsingar í húsakynnum hans nema með leyfi skólameistara.

10. grein

Brot á reglum þessum geta varðað viðurlögum og jafnvel brottvísun úr skóla.

11. grein

REGLUR UM BUSAVÍGSLUR SKÓLANS

- a) Busavígslur eiga að vera skemmtileg tilbreyting í skólastarfi og skilja eftir sig ánægjulegar minningar með öllum þeim sem að þeim koma, jafnt nýnemum sem eldri bekkjum.
- b) Busavígsla má aldrei fela í sér meiðingar, ofbeldi eða skemmdir á eigum nemenda.
- c) Busavígslur eru liður í félagslífi nemenda og því skulu þær fara fram á lóð skólans undir tilsjón kennara og stjórnenda.
- d) Nemendaráð og þriðjubekkingar annast framkvæmd vígslunnar og bera ábyrgð á því gagnvart skólameistara að þær fari vel fram.
- e) Busavígsla fer fram fyrsta föstudag skólaársins og aldrei síðar en í annarri kennsluviku.
- f) Allt vatnssull í aðdraganda busavígslunnar er bannað innan veggja skólans.

REGLUR UM PRÓFTÖKU

1. grein

Ef nemandi er veikur í prófi skal hann tilkynna það til ritara áður en klukkustund er liðin af prófinu. Veikindin ber að staðfesta um leið og nemandi kemst til fullrar heilsu með því að útfylla þar til gert eyðublað sem fæst hjá ritara. Nemandi sem ekki skilar inn þessu eyðublaði hefur þar með fyrirgert rétti sínum til sjúkraprófs. Hafi nemandi sótt 95% kennslustunda á önn og fengið einkunnina 8,5 eða meira í námseinkun getur

kennari farið þá leið í námsmati að nemandinn eigi þess kost að þreyta ekki lokapróf en sé það þó heimilt. Þetta gildir þó ekki um loka áfanga til stúdentsprófs.

2. grein

Nemendum ber að sitja hið minnsta eina klukkustund við verkefni sitt í hverju annarprófi. Komi nemandi meira en einni klukkustund of seint til prófs, hefur hann glatað rétti sínum til að þreyta prófið.

3. grein

Nemanda, sem fellur í einum áfanga eða fleirum, er heimilt að endurtaka próf í 6 námseiningum, séu einkunnir í þeim 3 eða hærri. Þetta ákvæði gildir þó ekki um íþróttaáfanga (ÍPR).

4. grein

Nemandi sem verður uppvís að því að hafa rangt við í prófi telst fallinn á prófinu. Sé brotið alvaralegt á hann á hættu brottvikningu úr skóla, tímabundið eða til frambúðar, eftir alvarleika brots. Hið sama gildir um misferli þar sem námsmat felst í öðru en skriflegu prófi

HEIMAVISTARREGLUR MENNTASKÓLANS Á ÍSAFIRÐI

Stjórn heimavistar

Skólameistari fer með yfirstjórn heimavistar og setur vistarreglur. Hann ræður starfsmenn til að fara með daglega stjórn og umsjón vistarinnar.

Vistarbúar kjósa á almennum vistarbúafundi vistarráð og/eða einn fulltrúa/trúnaðarmann úr sínum hópi sem annast málefni nemenda og er fulltrúi þeirra gagnvart vistarverði og skólameistara.

Almenna vistarbúafundi skal boða með sólarhrings fyrirvara með auglýsingum í heimavist, svo oft sem þörf krefur, þó ekki sjaldnar en við upphaf hverrar annar.

Almennar reglur

Ganga skal vel um húsakynni og lóð heimavistar.

Húsakynni heimavistar skulu vera læst allan sólarhringinn, en hver vistarbúi fær lykil að herbergi sínu og útidyrhurð. Greiða skal lykilgjald kr. 8.000 við móttöku lykils sem endurgreitt verður þegar lykli er skilað, svo fremi að herbergi sé í viðunandi ástandi. Ef vistarbúi gleymir lykli á herbergi og þarf að kalla vistarvörð sérstaklega út að næturlagi þarf hann að greiða fyrir kr. 12.000 í hvert skipti. Herbergisbúi bæti skemmdir í herbergi sínu, og heimilt er að krefja íbúana í heild um greiðslu fyrir skemmdir í sameiginlegu rými, enda verði ekki upplýst hver hafi valdið þeim.

Á tímabilinu 23:30 til 07:00 skal vera næði á heimavist, bæði á herbergjum og á göngum. Þyki hætta á ófriði, einkum um helgar, verður næturlæsing sett á aðaldyr, og verður þá að jafnaði höfð einhvers konar dyravarsla.

Neysla áfengis, tóbaks og annarra vímuefna er með öllu óheimil á heimavist svo og allt ónæði af þeirra völdum.

Íbúum heimavistar er skylt að taka þátt í mötuneyti og fara eftir mötuneytisreglum.

Vistarverðir, skólameistari og húsvörður eiga aðgang að herbergjum að vistarbúum fjarstöddum ef upp koma sérstök tilvik er varða eldvarnarkerfi, vatnsleka eða af öðrum ástæðum, enda sé vistarbúi þá látinn vita eins fljótt og unnt er. Gert er ráð fyrir að ástand herbergja verði kannað reglulega að vistarbúum viðstöddum. Vistarbúar mega ekki skipta um herbergi án leyfis.

Óheimilt er að færa húsgögn úr herbergjum fram á ganga, eða koma með eigin húsgögn inn í herbergi heimavistar.

Heimavistarbúar eru ábyrgir fyrir því að gestir þeirra fari eftir þessum reglum. Eftir kl. 23:00 er engum utanaðkomandi heimilt að vera á vistinni, nema til hafi komið sérstakt leyfi vistarvarðar eða skólameistara og viðkomandi vistarbúi hafi með skýrum hætti tekið ábyrgð á gesti sínum. Sækja skal um leyfi fyrir gesti með sólarhringsfyrirvara.

Reglur um þrif og umgengni.

Vistarbúar sjá um þrif á herbergjum sínum og sameiginlegu rými, m.a. ísskápum. Rusl skal setja í sorpgeymslu um op í kjallaragangi.

Hreingerning herbergja skal að jafnaði fara fram eftir skóla á föstudögum, og oftast ef þörf er á.

Öll matseld á íbúðargöngum er óheimil og meðferð matvæla skal einskorðast við borðsal mötuneytis.

Nota skal límleir ef festar eru upp myndir, veggspjöld eða því um líkt á vegg í herbergjum.

Ekki má ganga um heimavist á útiskóm.

Heimavistarbúum er bent á að skilja aldrei eftir verðmæti í ólæstum herbergjum. Þeir hafa lykla að herbergjum sínum og teljast því bera á ábyrgð á því sem þar er geymt.

Viðurlög við brotum á heimavistarreglum.

Við fyrsta brot sætir nemandi skriflegri áminningu. Endurtekið brot varðar brottrekstri í viku. Við þriðja brot er nemandi vikið af heimavist það sem eftir er af skólaárinu.

Sé brot svo alvarlegt að mati vistarvarðar og skólameistara að það varði hag allra vistarbúa og jafnvel gerandans sjálfs, er heimilt að vísa viðkomandi strax af heimavist, þó að ekki sé um endurtekið brot að ræða og ekki hafi verið veitt skrifleg áminning.

MEÐFERÐ MÁLA

Almennt um meðferð mála

Leitast skal við að leysa ágreiningsmál innan skóla. Miðað skal við að umsjónarkennarar og námsráðgjafar séu hafðir með í ráðum við lausn ágreiningsmála sem varða skjólstæðinga þeirra. Veita skal nemanda viðvörðun áður en til refsingar kemur nema brotið sé þess eðlis að því verði ekki við komið, svo sem brot á almennum hegningarlögum. Áminningar vegna brota á skólareglum eiga að vera skriflegar þar sem fram kemur m.a.:

tilefni áminningar og þau viðurlög sem fylgja í kjölfarið brjóti nemandi aftur af sér

að nemandi sé gefinn kostur á að andmæla áminningu og skal tímafrestur hans til þess tilgreindur

Framhaldsskólar skulu hafa feril máls skráðan þegar ágreiningsmál koma upp innan skólans eða þegar um brot á skólareglum er að ræða. Við meðferð mála skal sérstaklega gæta ákvæða stjórnisýslulaga nr. 37/1993, laga nr. 121/1989 um skráningu og meðferð persónuupplýsinga og upplýsingalaga nr. 50/1996. Leitast skal við að afgreiða brot á skólareglum með skjótum hætti.

SAMSKIPTI NEMENDA OG STARFSFÓLKIS FRAMHALDSSKÓLA

Rísi ágreiningur milli nemenda, kennara og/eða annarra starfsmanna framhaldsskóla og takist hlutaðeigandi ekki að finna lausn á málinu skal því vísað til skólameistara.

Uni málsaðilar ekki niðurstöðu skólameistara má vísa málinu til menntamálaráðuneytisins.

UM MEÐFERÐ PERSÓNULEGRA UPPLÝSINGA

Gögn í vörslu skólans sem geyma persónulegar upplýsingar um nemendur skal fara með í samræmi við ákvæði laga nr. 121/1989 um skráningu og meðferð persónuupplýsinga og ákvæði upplýsingalaga nr. 59/1996 eftir því sem við á. Starfsfólk í framhaldsskóla er bundið trúnaði og óheimilt er að veita persónulegar upplýsingar um nemendur úr skólaskrá án samþykkis þeirra.

UPPLÝSINGASKYLDA GAGNVART FORELDNUM/FORRÁÐAMÖNNUM

Skólanum ber að veita upplýsingar til foreldra/forráðamann nemenda yngri en 18 ára. Þegar nemandi hefur náð sjálfræðisaldri er einungis heimilt að veita honum sjálfum upplýsingar úr gagnasafni eða þeim sem nemandinn veitir skriflegt umboð.

BROT Á REGLUM UM SKÓLASÓKN

Áður en nemandi er vikið úr einstökum áföngum eða úr skóla vegna lélegrar skólasóknar skal hann hafa fengið skriflega viðvörðun enda hafi verið ljóst að í óefni stefndi. Endanleg brottvikning úr einstökum áföngum eða úr skóla vegna lélegrar skólasóknar er á ábyrgð skólameistara.

ÁGREININGUR UM NÁMSFRAMVINDU

Ágreiningsmál um námsframvindu eða undanþágubeiðnir skulu koma til umfjöllunar í skólaráði. Umsögnum skal komið til skólameistara sem sker úr um slík mál. Uni nemendur ekki þeim úrskurði má vísa málinu til menntamálaráðuneytisins.

HEIMANÁM

STEFNA

Menntaskólinn á Ísafirði hefur skýra stefnu hvað varðar heimanám: Stefnt er að samfelldum vinnudegi fyrir nemendur sem ýmist eru í kennslustundum eða í vinnustofu til að sinna verkefnavinnu undir verkstjórn. Heimanám er ófrávíkjanlegur hluti af námi í skólanum. Við nám í framhaldsskóla þurfa nemendur að öðlast færni í ýmsum þáttum sem ekki næst með því einu að sitja í kennslustundum. Eðli málsins samkvæmt er þetta mismunandi eftir námsgreinum en allir nemendur þurfa að ætla sér tíma fyrir heimanám daglega.

Sá nemandi sem ekki iðkar heimanám á eigin spýtur hvort sem er heima eða í skóla utan kennslustunda, hefur ekki fullkomin not fyrir þá kennslu sem honum stendur til boða. Til að sem bestur árangur náist í námi þarf nemandinn að sinna heimanámi sínu. Kennslu á nemandi að styðja með heimanámi - þá eru mestar líkur á árangri. Heimanám skipar líka sífellt meira vægi í námseinkunn í mörgum greinum og því enn frekari ástæða fyrir nemendur að stunda heimanám samviskusamlega.

Menntaskólinn á Ísafirði reynir eftir fremsta megni að sjá til þess að nemendur hafi greiðan aðgang að góðu bókasafni með vinnuaðstöðu og upplýsingakerfi sem getur nýst þeim við heimanámið. Námsráðgjafi og umsjónarkennari aðstoða nemendur við gerð áætlana og skipulags í heimanámi.

MARKMIÐ MEÐ HEIMANÁMI

- Að nemandi komi vel undirbúinn í kennslustundir og geti sem best tekið þátt í þeim
- Að nemandi hafi sem best not af þeirri kennslu sem honum stendur til boða
- Að nemandi öðlist færni í ýmsum þáttum náms sem ekki nást með því einu að sitja í kennslustundum
- Að nemandi læri hvað felst í sjálfstæðum vinnubrögðum
- Að nemandi nái sem bestum árangri í námi

NÁMS- OG STARFSRÁÐGJAFAPJÓNUSTA

NÁMSRÁÐGJAFI hefur verið við skólann frá 1993. Fyrst í hálfri stöðu en nú í 75% starfi. Nú eru tveir námsráðgjafar í 50% starfi. Skrifstofa námsráðgjafa er á efri hæð bóknámshússins. Námsráðgjafar eru við á auglýstum viðverutíma. Hægt er að koma við eða panta tíma hjá ritara sími: 450-4400. Allir nemendur MÍ eiga rétt á að leita til námsráðgjafa.

Námstyrking og vinnubrögð í námi

Aðstoða nemendur við að temja sér markviss vinnubrögð og tímaskipulagningu í námi. Ýmis vandkvæði geta dregið úr árangri í námi. Oft gera nemendur sér ekki grein fyrir hvar vandinn liggur. Námsráðgjafi aðstoðar nemendur við að greina vandann. Í kjölfarið þarf nemandinn að endurskoða eigin venjur og vinnubrögð. Fyrst og síðast felst þetta í vinnuframlagi nemandans en hann er aðstoðaður við að hjálpa sér sjálfur. Einstaklings -og hópráðgjöf.

Náms- og starfsval

Aðstoða nemendur til að átta sig á hvaða nám- og störf muni henta þeim. Mikilvægt er fyrir nemendur að gera sér grein fyrir hvort námsvalið felist í raunverulegum áhuga þeirra eða hvort um er að ræða að fylgja straumnum. Þeir sem leita svara við spurningunni „Hvað vil ég verða?“ geta fengið til þess aðstoð hjá námsráðgjafa annað hvort með viðtölum eða áhugakönnunum. Fyrirliggjandi eru ýmsar upplýsingar hjá námsráðgjafa um nám- og störf. Einstaklings -og hópráðgjöf.

Persónuleg ráðgjöf

Aðstoða nemendur við að takast á við persónuleg og félagsleg vandamál svo þeir nái settu marki í námi sínu og skólagangan nýtist þeim sem best. Námsráðgjafi beinir nemendum til meðferðaraðila ef með þarf s.s. sálfræðinga, sérkennara, félagsþjónustu, heilsugæslu og í meðferð gegn ofneyslu áfengis- og vímuefna. Einstaklingsráðgjöf. Hópráðgjöf vegna frestunar og prófkvíða.

ALHLIÐA NÁMSRÁÐGJAFARÁÆTLUN

Námskrá í námsráðgjöf innan MÍ

Allir nemendur Menntaskólans í Ísafirði eiga rétt á náms-og starfsráðgjöf. Mikilvægt er að allir nemendur fái upplýsingar og umfjöllun um málefni sem tengjast náms- og

starfsráðgjöf. Með alhliða námsráðgjafaráætlun og markvissri samvinna námsráðgjafa og umsjónarkennara skapast möguleiki að ná til allra nemenda skólans og þeir aðstoðaðir á markvissan hátt til að verða ábyrgir fyrir eigin námi og móta sér stefnu til framtíðar um náms- og starfsval. Námskránni er ætlað að sporna gegn brottfalli nemenda, vinna með viðhorf til náms og námsörðugleika auk þess að styðja við og aðstoða nemendur til að takast á við sjálfa sig og daglegt líf. Námsráðgjafar vinna að útfærslu þessarar námskrár.

Helstu markmið alhliða námsráðgjafaráætlunar er að allir nemendur MÍ:

- efla sjálfstæð vinnubrögð og gildi vinnuframlags og námsárangurs
- efla sjálfsþekkingu nemenda, samstarfs- og samskiptahæfni
- efla markmiðssetningu og áætlanagerð
- fá aðhald í námi og mætingum og læri að bera ábyrgð á eigin námi
- fá aðstoð við að skipuleggja nám og heimavinnu
- fá aðstoð ef þeir eru með námstengda erfiðleika eða langvarandi veikindi

ALHLIÐA UMSJÓNAR OG NÁMSRÁÐGJAFARÁÆTLUN

| Framkvæmd | 1. námsár | 2. – 4. námsár |
|--|--|--|
| Umsjónarkennari og námsráðgjafi | Nemendadagar á haustönn -kynning á skólakerfinu, Innu, Moodle og tölvu-pósti MÍ - skólareglur og umgengni | |
| Umsjónarkennari | -afhendir stundartöflur -afhendir miðannarmat -afhendir áminningar | -afhendir stundartöflur -afhendir miðannarmat -afhendir áminningar |
| Námsráðgjafi | Einkaviðtöl við nýnema | Fundur um námslok á þriðja námsári |
| Umsjónarkennari og námsráðgjafi | Einkaviðtöl | Einkaviðtöl |
| Umsjónarkennari, námsráðgjafi, sviðstjóri starfsnámsbrauta, áfangastjóri | Eftirlit með námsframvindu | Eftirlit með námsframvindu |
| Fagkennari, umsjónarkennari og skólameistari | Eftirlit með mætingum | Eftirlit með mætingum |
| Kennarar | Miðannarmat | Miðannarmat |
| Áfangi í Lífsleikni | Námstækni- og vinnubrögð. Námsval. Kynning á skólakerfinu og reglum skólans. Kynning á félagslífi skólans. Forvarnir. | |
| Námsráðgjafi og kennarar | Stuðningur v/ námserfiðleika | Stuðningur v/ námserfiðleika |

| | | | |
|--------------|--|------------------------|--|
| Námsráðgjafi | Áhugakönnun Stuðningur Opið hús Háskólanna á Íslandi | Bendill v/prófkvíða | Stuðningur v/prófkvíða Opið hús Háskólanna á Íslandi |
|--------------|--|------------------------|--|

Útskriftarnemendur

Útskriftarnemendur eru boðaðir á fund í byrjun haustannar og þeim gerð grein fyrir framgangi mála við útskrift bæði jól og vor. Námslok staðfest í samráði við námsráðgjafa, sviðstjóra starfsnámsbrauta og áfangastjóra.

UMSJÓN

HLUTVERK OG MARKMIÐ UMSJÓNARKENNARA MÍ

Hlutverk umsjónarkennara er að:

- fræða nemendur um skólann s.s. starfsfólk og starfssvið þeirra, starfshætti skólans, reglur, námsbrautir og valgreinar.
- fylgjast með ástundun og gengi sinna umsjónarnemenda og veita þeim persónulegt aðhald og stuðning og koma ábendingum um námsvanda á framfæri við námsráðgjafa.
- aðstoða nemendur við námsval og vinna námsáætlun næstu annar með þeim.
- fylgjast með mætingum nemenda.
- stuðla að jákvæðum anda innan hópsins.
- vera í tengslum við forráðamenn nemenda (undir lögaldri) ef með þarf.
- vera talsmaður nemenda gagnvart stjórnendum, kennurum og öðru starfsfólki skólans.

Meginmarkmið umsjónarstarfsins eru:

- að stuðla að betra námsgengi nemenda í skólanum og draga þannig úr brottfalli þeirra úr skóla.
- að stuðla að betri líðan nemenda í skólanum m.a. með því að byggja upp jákvæðan bekkjaranda.
- að hitta umsjónarhópinn til að miðla upplýsingum og auk þess hitta hvern umsjónarnemanda a.m.k. einu sinni á önn í einkaviðtali.

Verksvið umsjónarkennara eru eftirfarandi:

- Hann er **tengiliður** milli nemenda og yfirstjórnar, milli nemenda og námsráðgjafa og milli foreldra og skóla.
- Hann er **trúnaðarmaður** sem nemendur geta leitað til með vandkvæði sem snúa að skólanum og náminu. Hann leysir á eigin spýtur hin

smærri mál en leitar samráðs um önnur eða kemur þeim í hendur annarra aðila.

- Hann er **upplýsingaraðili** sem á að miðla til nemenda upplýsingum um skólareglur, nám og námstilhögun. Hann hefur samband við heimili umsjónarnemenda sinn eftir því sem þörf er á.
- Hann gegnir **eftirlitshlutverki**, fylgist sem best með framgangi náms hjá nemendum sem hann hefur í umsjón og grípur inn í ef stefnir í óefni hjá einhverjum.

ÞJÓNUSTA VIÐ NEMENDUR MEÐ SÉRÞARFIR

Menntaskólinn á Ísafirði leitast við að tryggja að hver einstaklingur finni nám við hæfi og að hann geti ráðið námshraða sínum að svo miklu leyti sem við verður komið. Skólinn vill leitast við að aðstoða nemendur með sérþarfir til að takast á við nám sitt enda er skýrt kveðið á um þetta atriði í aðalnámskrá framhaldsskóla.

LANGVEIKIR NEMENDUR

Sé um langtímaveikindi að ræða skal hafa samband við námsráðgjafa skólans sem leitar lausan fyrir nemandann.

SÉRTÆKIR LESTRAR- OG STAFSETNINGARÖRÐUGLEIKAR

Skólinn býður þeim nemendum sem greinst hafa með eða hafa sterkar vísbendingar um sértæka lestrar- og stafsetningarerfiðleika á ýmis úrræði sem m.a. felast í:

- Lengri tíma í prófum.
- Nemendum verði boðið að taka munnleg próf a.m.k. að hluta í stað skriflegra.
- Að próf sé lesið inn á hljóðsnældur.
- Að þeim sé leyft að taka próf einum eða í litlum hópum.
- Að þeim sé leyft að nota tölvur í prófum.
- Að veita þeim aðstoð við að nálgast ýmis hjálpargögn s.s. hljóðbækur og ýmis kennsluforrit sem auðvelda þeim námið.
- Að veita þeim stuðning bæði gagnvart kennsluefni og ekki síður almennan stuðning.
- Að hafa framsetningu prófa og verkefna skýra en hér er t.d. átt við hafa leturgerð og leturstærð af heppilegri gerð.

Nemendur hafi samband við námsráðgjafa, sérkennara eða umsjónarkennara varðandi þessa aðstoð í upphafi annar.

STARFSBRAUT

Við skólann er starfrækt sérbraut fyrir nemendur sem ekki hafa tekið samræmd próf eða fengið undanþágu frá námi í samræmdum prófgreinum og notið verulegrar sérkennslu í grunnskóla, verið í sérdeild og fengið námsmat skv. 48. gr. grunnskólalaga. Markmið námsins miðast að því að styðja nemendur til aukins þroska og veita þeim menntun sem nýtist í daglegu lífi og tómsendum. Nemendur fá einstaklingsbundna námskrá og ljúka námi á brautinni eftir eins til fjögurra ára nám.

FRÁVIK FRÁ PRÓFAREGLUM

Nemendur með skilgreindar fatlanir og nemendur með lestrar- og skriftarörðugleika og/eða aðrar staðfesta skynjunar örðugleika geta sótt um frávik frá hefðbundnu námsmati (sbr. frávik frá prófareglum bls. 47 í almenna hluta aðalnámskrár). Nemendur hafi samband við námsráðgjafa, sérkennara eða umsjónarkennara varðandi þessi frávik.

NÁM FYRIR NEMENDUR MEÐ TAKMARKAÐA KUNNÁTTU Í ÍSLENSKU

Nemendur sem hafa annað móðurmál en íslensku eiga rétt á kennslu í íslensku samkvæmt sérstakri námskrá, sama á við um íslenska nemendur sem hafa dvalið lengi erlendis og heyrnarlausa nemendur.

Nemendur sem hafa dvalið utan Norðurlanda geta sótt um að taka annað tungumál í staðinn fyrir Norðurlandamál. Nemendur sem fengið hafa undanþágu frá námi í Norðurlandanámi í grunnskóla geta einnig fengið undanþágu frá Norðurlandamáli í framhaldsskóla. Þeir skulu þá taka aðrar greinar í staðinn.

UNDANÞÁGUR FRÁ EINSTÖKUM NÁMSGREINUM EÐA NÁMSÁFÖNGUM

Fatlaðir nemendur og nemendur með lesröskun (lestrar-og skriftarörðugleika) og/eða aðra staðfesta skynjunarörðugleika geta sótt um undanþágu til skólameistara frá einstökum námsáföngum enda sé fullreynt að mati skóla að nemandinn geti ekki náð tókum á námsefninu vegna skilgreindra annmarka sem sérfræðingur á viðkomandi sviði hefur staðfest. Nemendur skulu þó taka aðra áfanga í stað þeirra sem þeir fá undanþágu frá. Á prófskírteinum nemenda skal gera sérstaka grein fyrir undanþágum sem veittar eru samkvæmt framansögðu. Nemendum skal gerð grein fyrir því að undanþágan gæti skert möguleika þeirra til náms á háskólastigi eða möguleika til starfa á viðkomandi starfssvið ef um starfsnám er að ræða.

NÁMSMAT

Tilgangur námsmats er að kanna að hve miklu leyti nemandi hefur tileinkað sér markmið skólanámskrár Menntaskólans á Ísafirði. Kennarar bera ábyrgð á námsmati og þeir meta úrlausnir nemenda. Námsmat getur farið fram með mismunandi hætti eftir ákvörðun kennara og fer það eftir eðli greinar og uppbyggingu áfanga hverju sinni. Við lok hvers áfanga er gefin einkunn í heilum tölum á bilinu 1-10. Einkunnir geta byggst á frammistöðu í kennslustundum, skilum og mati á verkefnum og lokaprófi. Nemendur sem hafa mætt í eigin persónu sem svarar til 95% eða meira af kennslustundafjölda og hafa auk þess fengið einkunnina 8.5 í námseinkunn eiga þess kost að þreyta ekki lokapróf þó það sé heimilt engu að síður. Sjá lið i í mætingarreglum.

Í sumum áföngum er símat, en í því felst að öll vinna og skólasókn nemenda er höfð til hliðsjónar. Í símatsáföngum er ýmist lokapróf eða ekki.

Sumir áfangar eru án lokaprófs, en þá þurfa nemendur að skila þeim úrlausnum og taka þau próf sem kveðið er á um í námsáætlun. Hægt er að fara fram á 90% mætingu í slíkum áföngum.*

Munnleg próf eru í flestum tungumálum og í námsáætlun er kveðið á um vægi þeirra í loka-einkunn. Flestum áföngum lýkur með lokaprófi. Tilgreint skal í námsáætlun hvaða verkefnum nemendum ber að standa skil á yfir önnina.

Lágmarkseinkunn í hverjum áfanga er 5, þó með þeirri undantekningu að nemandi getur útskrifast með einkunnina 4 ef um lokaáfanga eða stakan áfanga er að ræða. Slíkur árangur gefur ekki einingar.

Hafi nemandi fallið á annarprófi eða fengið of lága annareinkunn og farið í endurtektarpróf, en fallið öðru sinni, þá er heimilt í samráði við kennara í viðkomandi grein, að leyfa honum að halda áfram námi. (*sjá tillögu fyrir neðan*)

Um nemendur sem ekki ná lágmarkseinkunn á annarprófi gilda þessi ákvæði:

- Standist nemandi ekki áfangapróf má hann engu að síður halda áfram námi í greininni á næstu önn ef hann er með einkunnina 4.0 í undanfaranum.
- Standist nemandi ekki próf er honum heimilt að endurtaka próf í allt að 6 einingum
- Nemanda er heimilt að þreyta próf þrívægis í sama áfanga. Nemandi skal klára 9 einingar hið minnsta á hverri önn. Einnig er heimilt að ljúka að lágmarki 18 einingum á hverjum tveimur önnum. Gera má undantekningar frá þessari reglu, m.a. varðandi nemendur sem eru að ljúka námi. Sá sem ekki nær tilskildum einingafjölda verður að sækja um skólavist að nýju að undangengnu ítarlegu viðtali við námsráðgjafa.

EINKUNNAGJÖF

Einkunnir eru gefnar í heilum tölum frá 1 til 10 og skal hafa eftirfarandi til hliðsjónar um merkingu þeirra.

| Einkunn | Markmiðum náð |
|----------------|----------------------|
| 10 u.þ.b. | 95-100% |
| 9 - | 85-94% |
| 8 - | 75-84% |
| 7 - | 65-74% |
| 6 - | 55-64% |
| 5 - | 45-54% |
| 4 - | 35-44% |
| 3 - | 25-34% |
| 2 - | 15-24% |
| 1 - | 0-14% |

MAT Á NÁMI ÚR ÖÐRUM SKÓLUM

Ef nemandi flyst á milli skóla sem starfa skv. aðalnámskrá framhaldsskóla og skráir sig þar á tiltekna námsbraut halda þeir áfangar gildi sínu sem hann hefur lokið með fullnægjandi árangri svo framarlega sem þeir samræmast námsskrá Menntaskólans á Ísafirði. Áfanga, sem kunna að falla utan brautarinnar, má meta sem valgreinar að því marki sem nemur valgreinakvóta viðkomandi brautar. Nám úr öðrum skólum er metið með einkunn, þ.e.a.s. einkunn flyst með nemandanum.

ÁGREININGUR UM NÁMSMAT

Að loknu prófi skulu nemendur eiga þess kost að skoða prófúrlausnir sínar á sérstökum prófsýningardegi. Komi fram skekkja í mati eða einkunnagjöf skal hún leiðrétt. Verði ágreiningur milli nemenda og kennara um mat úrlausna skal skólameistari kveðja til prófdómara til þess að fara yfir úrlausnina að höfðu samráði við sviðsstjóra. Úrskurður prófdómara skal gilda.

Nemenda, sem staðinn er að misferli í prófi, skal vísa frá prófi og getur hann búist við brottvikningu úr skóla, tímabundið eða til frambúðar, eftir alvarleika brots.

PRÓFDÓMARAR

Prófdómarar fara ekki yfir önnur próf í skólanum en ágreiningur er um og ekki er gert ráð fyrir störfum þeirra í skipulagi skólstarfsins nema í ágreiningsmálum.

VARÐVEISLA PRÓFVOTTORÐA OG EINKUNNA AÐ NÁMI LOKNU.

Allar upplýsingar er varða námsferil nemenda í skólanum og mat á námi úr öðrum skólum eru varðveitt á tölvutæku formi. Að jafnaði er hægt að fá útskrift af námsferli eða afrit af skírteini með stuttum fyrirvara. Beiðni þar að lútandi þarf að berast skrifstofu skólans. Ef þess er óskað er hægt að prenta þessi gögn í enskri eða danskri þýðingu.

UM BIRTINGU EINKUNNA

Skv. lögum nr. 121/1989 um skráningu og meðferð persónulegra upplýsingar er skólum óheimilt að birta einkunnir einstakra nemenda undir, nafni, kennitölu eða öðru skráningarauðkenni. Nemendur fá að sjá einkunnir sínar í INNU.. Námsferill nemenda er sendur til viðkomandi nemenda að loknum prófum.

VARÐVEISLA PRÓFÚRLAUSNA

Skólar skulu varðveita prófúrlausnir í eitt ár. Próftaki getur fengið að sjá prófúrlausn sína ef hann leggur fram beiðni um það innan árs.

FRÁVIK FRÁ PRÓFAREGLUM

Nemendur með skilgreindar fatlanir og nemendur með lesröskun (lestrar-og skriftarörðugleika) og/eða aðra staðfesta skynjunarörðugleika þurfa oft sérstaka aðstoð í námi og sérstakar ráðstafanir varðandi próf og annað námsmat. Fatlaðir og langveikir nemendur og nemendur með lesröskun (lestrar-og skriftarörðugleika) geta sótt um frávik frá hefðbundnu námsmati. Um er að ræða:

- sérstaka samsetningu prófa
- lengri próftíma
- sérhönnuð próf
- notkun hjálpargagna
- aðstoð í prófum
- munnlega próf

Einnig má nota aðrar aðferðir við að meta námsárangur þessara nemenda en almennt eru notaðar í skólanum (sbr. frávik frá prófareglum bls. 47 í almenna hluta aðalnámskrár). Nemendur hafi samband við námsráðgjafa eða umsjónarkennara varðandi þessi frávik.

UNDANÞÁGUR

FATLAÐIR NEMENDUR

Undanþágur er hægt að veita frá einstökum námsgreinum eða námsáföngum. Fatlaðir nemendur og nemendur með lesröskun (lestrar-og skriftarörðugleika) og/eða aðra staðfesta skynjunarörðugleika geta sótt um undanþágu til skólameistara frá einstökum námsáföngum enda sé fullreynt að mati skóla að nemandinn geti ekki náð tókum á námsefninu vegna skilgreindra annmarka sem sérfræðingur á viðkomandi sviði hefur staðfest. Nemendur skulu þó taka aðra áfanga í stað þeirra sem þeir fá undanþágu frá. Greina þarf frá undanþágutilvikum á prófskírteini.

UNDANÞÁGUR FYRIR AFREKSMENN Í ÍPRÓTTUM

Afreksiþróttamaður telst sá sem valinn hefur verið í unglingslandslíð eða landslíð viðkomandi íþróttagreinar eða sá sem hefur verið valinn til þátttöku og/eða undirbúnings fyrir Norðurlandamót, Evrópumeistaramót, heimsmeistaramót eða Ólympíuleika í sinni íþróttagrein. Þegar staðfesting á fyrirhugaðri þátttöku nemandans í íþróttaverkefnum liggur fyrir á hann þess kost að sækja til skólaráðs um þær undanþágur sem á þarf að halda varðandi skólasókn, verkefnaskil og próftöku. Viðkomandi sérsamband/landslíðsþjálfari/landslíðsnefnd skal leggja fram staðfesta áætlun um þátttöku íþróttamannsins í íþróttaverkefnum fyrir upphaf skólaárs eða námsannar. Skólinn leitast jafnan við að gefa nemendum tækifæri til að ljúka prófum eða lokaverkefnum eftir því sem við verður komið.

SJÁLFSMAT

Í Menntaskólanum á Ísafirði hefur verið starfandi sjálfsmatsnefnd til margra ára en sjálfsmatsnefnd var fyrst komið á laggirnar 13. október 1997 í kjölfar nýrra laga um framhaldsskóla nr. 80/1996. Í þeim lögum komu í fyrsta skipti fram ákvæði um sjálfsmat skóla. Samkvæmt lögum þarf hver skóli að útfæra sínar sjálfsmatsaðferðir. Sjálfsmatinu er ætlað að meta hvort markmið skólans hafi náðst, benda á það sem vel er gert sem og finna leiðir til þess að laga það sem betur má fara og þannig er tilgangurinn með sjálfsmati fyrst og fremst sá að bæta og efla skólastarfið.

Sjálfsmatsnefnd fer með innra mat skólans. Sjálfsmati skólans er ætlað að ná til helstu þátta skólastarfsins; kennslu, stjórnunar og rekstrarþátta, samskipta innan skólans, stoðþjónustu og við aðila utan skólans sem honum tengjast. Niðurstöður matsins eiga að verða jafnharðan leiðbeinandi um umbætur í skólastarfinu og samskiptum og samstarfi starfsmanna skólans, nemenda og annarra sem skólastarfsemin varðar.

Menntamálaráðuneytið hefur séð um ytra mat Menntaskólans á Ísafirði. Úttektir hafa verið gerðar á vegum ráðuneytis nokkrum sinnum og nú síðast lét Menntamálaráðuneytið taka út sjálfsmatsaðferðir Menntaskólans á Ísafirði veturinn 2007-2008 og skilaði nefndin skýrslu til skólans 18. apríl 2008.

SJÁLFSMATSÁÆTLUN TIL 2013

Skammstafanir: KEN=kennarar, SKR= skrifstofa, SST= sviðstjórar, SMN = sjálfsmatsnefnd, SKM = skólameistari, ASM = Aðstoðarskólameistari, ÁFS = áfangastjóri, NSK=námskrárstjóri.

| <i>Hvað gerum við?</i> | <i>Hve oft?</i> | <i>Hver</i> | Á | S | O | N | D | J | F | M | A | M | J |
|---------------------------|-----------------|-------------|---|---|---|---|---|---|---|---|---|---|---|
| Skólasókn | Vikulega | KEN | √ | √ | √ | √ | | √ | √ | √ | √ | | |
| Skólasóknaryfirlit | Mánaðarlega | SKR | | √ | √ | √ | | √ | √ | √ | √ | | 1 |
| Miðannarmat | Á hverri önn | KEN | | | √ | | | | | √ | | | |
| Mat sent foreldrum | Á hverri önn | ÁFS | | | √ | | | | | √ | | | |

¹ Við hvert yfirlit er skoðað: Hve margir með 95% mætingu, 90%, 85% og 80% og skila niðurstöðum til sjálfsmatsnefndar/stjórnenda í skýrsluformi í lok annar. Skoða svo út frá markmiðum skólans.

| | | | | | | | | | | | | | | |
|-------------------------|---------------|--------|------|------|------|------|------|------|------|------|------|------|------|------|
| Námsmat | Á önn | hverri | KE N | | | | | √ | | | | | √ | 2 |
| Brottfall í áfanga | Á önn | hverri | KE N | | | | | √ | | | | | √ | |
| Úrslit prófa/námsmats | Á önn | hverri | KE N | | | | | √ | | | | | √ | |
| Úrslit prófa, samantekt | Á önn | hverri | SS T | | | | | √ | | | | | √ | |
| Stjórnendur | | | | | | | | | | | | | | |
| Starfsþróunarviðtö I | Á önn | hverri | SK M | | | | | | √ | √ | √ | | | |
| Skýrsla um úrslit prófa | Á önn | hverri | AS M | | | | | √* | | | | | | √** |
| Skýrsla um skólasókn | Á önn | hverri | AS M | | | | | √* | | | | | | √** |
| Skýrsla um brottfall | Á önn | hverri | AM S | | | | | √* | | | | | | √** |
| Rekstrarskýrsla | Árlega | | SK M | | | | | | | | | | | √** |
| Skólanámskráin | Á önn | hverri | NS K | √ | √ | √ | √ | √ | √ | √ | √ | √ | √ | √** |
| Markmið skólanámskrár | Á önn | hverri | NS K | | | | | √* | | | | | | √* |
| Sjálfsmatsnefnd | | | | H 09 | V 10 | H 10 | V 11 | H 11 | V 12 | H 12 | V 13 | H 13 | V 14 | H 14 |
| Kennslukönnun | Þriðju hv.önn | | SM N | √ | | | √ | | | √ | | | √ | ** |
| Foreldrakönnun | Þriðju hv.önn | | SM N | | √ | | | √ | | | √ | | | ** |
| Stjórnunarkönnun | Þriðju hv.önn | | SM N | | | √ | | | √ | | | √ | | ** |
| Þjónustukönnun | Þriðju hv.önn | | SM N | | | √ | | | √ | | | √ | | ** |
| Könnun/líðan nemenda | Þriðju hv.önn | | SM N | | √ | | | √ | | | √ | | | ** |
| Annað | | | | | | | | | | | | | | |

*Markmið endurskoðuð eftir að skýrslur birtast ** skýrslur

² Námsmat mun breytast og verða leiðsagnarmat alla önnina.